

கருவூர் சேரர் அகழ்வாய்வகம்

(கையேடு)



பதிப்பாசிரியர்

முனைவர் **தி.ஸ்ரீ. ஸ்ரீதர்**, இலாப.

முதன்மைச் செயலாளர் (ம) ஆணையர்

ஆசிரியர்

நா. கணேசன்

சிறப்பறிவைக் காப்பாட்சியர்
கருவூர்

தமிழ்நாடு அரசு தொல்லியல்துறை, சென்னை-600 008
2011, திருவள்ளூர் ஆண்டு - 2041

கருவூர் சேரர் அகழ்வைப்பகம்
(கையேடு)

பதிப்பாசிரியர்
தி. ஸ்ரீ. ஸ்ரீதர், இஆய.,
முதன்மைச் செயலாளர் (ம) ஆணையர்

ஆசிரியர்
நா. கணேசன்
சிறப்புநிலைக் காப்பாட்சியர்
தொல்லியல் துறை
கருர்

தமிழ்நாடு அரசு தொல்லியல் துறை, சென்னை - 600 008
2011, திருவள்ளூர் ஆண்டு - 2042



அச்சிட்டோர் விவரம்

முதற்பதிப்பு	: 2011
வெளிமீடு எண்	: 233
நூலின் பெயர்	: கருஷ் சேரர் அகழ்வைப்பகம்
பதிப்புரிமை	: தமிழ்நாடு அரசு தொல்லியல் துறை
பதிப்பாசிரியர்	: முனைவர் தி. பி. பூதர், இ.ஆ.ப. முதன்மைச் செயலாளர் (ம) ஆணையர்
ஆசிரியர்	: நா. கணேசன் சிறப்புநிலைக் காப்பாட்சியர்
மொழி	: தமிழ்
எழுத்தின் அளவு	: 12 புள்ளிகள்
நாள் அளவு	: 80 ஜி.எஸ்.எம். மேபல் தீதோ
பிரதிகள்	: 500
பக்கங்கள்	: 100
விலை	: ரூ. 51.00
அச்சிட்டோர்	: சென்னை அரசுக் தொழிற்கட்டுறவு சங்கம் லிட்டெ 6, பைகிராப்டர்ஸ் சாலை, திருவல்லிக்கேணி, சென்னை-600 005.

முன் அட்டை: கணையாழி, கருர்

பொருளுடக்கம்

பதிப்புரை

(i)

முன்னுரை

(iii)

- | | | |
|---|-----|----|
| 1. வரலாற்றில் கருவூர் | ... | 1 |
| அ. தொல் பழங்காலம் | | |
| ஆ. பெருங்கற்காலம் | | |
| இ. செடுங்கூர் பெருங்கற்கால சமச்சின்னங்கள் | | |
| ஈ. சங்க காலம் | | |
| உ. பல்லவர் காலம் | | |
| ஊ. பாண்டியர் காலம் | | |
| எ. சோழர் காலம் | | |
| ஏ. பிற்காலம் | | |
| 2. கொங்கு நாடு | ... | 11 |
| 3. கருவூரே வஞ்சி | ... | 13 |
| 4. சேரர் தலைநகர் கருவூர் | ... | 15 |
| 5. இலக்கியங்களில் கருவூர் | ... | 17 |
| 6. கருவூரில் சங்ககாலப் புலவர்கள் | ... | 21 |
| 7. கல்வெட்டுகளில் கருவூர் | ... | 22 |
| 8. கருவூர் அகழாய்வு | ... | 25 |
| 9. கருவூர்க் கோட்டை | ... | 27 |
| 10. கருவூர் காசுகள் | ... | 29 |
| அ. வெள்ளி முத்திரைக் காசுகள் | | |
| ஆ. சங்ககால சேரர் காசுகள் | | |
| இ. சங்ககால பாண்டியர் காசுகள் | | |
| ஈ. உரோமானியர் காசுகள் | | |
| உ. பல்லவர் காசுகள் | | |
| ஊ. சோழர் காசுகள் | | |

11. கருவூர் நடுகற்கள்	...	37
அ. தலைப்பலி நடுகல்		
ஆ. குதிரை குத்திப்பட்டான் நடுகல்		
இ. வஞ்சிவேள் அடியான் நடுகல்		
ஈ. வெஞ்சமரீல்பட்டான் நடுகல்		
12. கருவூர் சமணர்ப்படுக்கைகள்	...	43
அ. புகலிமலை சமணர்ப்படுக்கைகள்		
ஆ. அய்யர்மலை சமணர்ப்படுக்கைகள்		
இ. தீண்டாக்கல் சமணர்ப்படுக்கைகள்		
ஈ. சுக்காலியூர் சமணர்ப்படுக்கைகள்		
உ. வைகைநல்லூர் சமணர்ப்படுக்கைகள்		
எ. தான்தோன்றிமலை குகைத்தலம்		
13. கருவூர் சேரர் அகழ்வைப்பகத் தொல்பொருட்கள்	...	48
14. பிற்ச்சேர்க்கை	...	60
அ. கருவூர் மாவட்ட ஈமச்சின்னங்கள்		
ஆ. கருவூர் மாவட்ட வரைபடம்		
இ. கருவூர் வட்ட வரைபடம்		
ஈ. நிழற்படங்கள்		

பதிப்புரை

பண்டைய தமிழ் மக்கள் தாம் வாழ்ந்த நிலத்தினை குறிஞ்சி, முல்லை, மருதம் நெய்தல், பாலை என ஐவகை நிலங்களாகப் பகுத்து ஒவ்வொரு நிலத்திலும் வாழ்ந்த மக்களின் வாழ்க்கைநிலை, பண்பாடு, கலை, கலாச்சாரம் போன்றவற்றைப் பிரதிபலிக்கும் கண்ணாடியாக சங்க இலக்கியங்களைப் படைத்தனர். மண், மரம், மலர், செடி, கொடி, நீர், வானம் என அனைத்தையும் பாடினர். பாலை நிலத்தில் மக்கள் வாழ்நிலை இல்லை. ஏனைய நால்வகை நிலங்களிலும் வாழ்ந்த மக்களின் வாழ்நிலையில் ஏற்பட்ட வளர்ச்சியும், மாற்றமும் பிற்காலத்தில் அரசு உருவாகக் காரணமாக அமைந்தன. அத்தகைய அரசு வழிவந்தோரில் மூவேந்தராகிய சேர, சோழ, பாண்டிய வேந்தர்கள் சங்க காலத்தில் சிறப்பாக ஆட்சி செய்தனர்.

“வடக்கு தலைமலையாம் வைகாவுர் தெற்கு
குடக்கு வெள்ளிப்பொற்பு - கிழக்கு
களித்தண் லைவேவும் காவிரி சூழ்நாடு
குளித்தண்டலை யளவும் கொங்கு”

என்ற தனிப்பாடல் கொங்கு நாட்டின் எல்லையை வரையறுத்துள்ளது. சோழநாட்டிற்கருகில் கொங்கு நாடு இருந்தது. கொங்கு நாட்டில் ஆன்பொருறை ஆற்றங்கரையில் கருவூர் அமைந்துள்ளது.

மூவேந்தர்களில் சேரர் கொங்கு நாட்டில் கருவூரை தலைநகராகக் கொண்டு ஆட்சி செய்தனர். கருவூரைப் பற்றி புறநானூறு, அகநானூறு, பதிற்றுப்பத்து போன்ற சங்க இலக்கியங்களில் சிறப்பாகப் பாடப்பட்டுள்ளது. கோ ஆதன் செல்லிரும்பொறை, பெருஞ்சேரலிரும்பொறை, இளஞ்சேரலிரும் பொறை போன்ற சேர மன்னர்கள் கருவூரில் ஆட்சி செய்ததைப் பற்றி கரூர் வட்டத்திலுள்ள புகலிமலை பண்டைத் தமிழ்க் கல்வெட்டு குறிப்பிடுகின்றது. கரூர் அமராவதி (ஆன்பொருறை) ஆற்றுப்படுகையில் கொல்லிப்பு(பொ)றை, கொல்லிரும்பு(பொ)றை, மாக்கோதை, குட்டுவன்கோதை போன்ற சேர மன்னர்கள் வெளியிட்ட காசுகளும், வேலைப்பாடுகள் மிக்க கணையாழிகளும் கண்டறியப்பட்டுள்ளன.

ரோம், கிரேக்கம், மகதம் போன்ற நாடுகளில் வெளியிடப்பட்ட காசுகளும், சங்க கால சோழ, பாண்டிய மன்னர்கள் வெளியிட்ட காசுகளும், முத்திரைகளும் கரூரில் கண்டறியப்பட்டுள்ளன. தெற்குப்பெருவழி (தட்சிணப்பதம்), கொங்கப்பெருவழி போன்ற வணிகப் பெருவழிகள் கரூர் வழியாகச் சென்றதால் வணிகம் சிறப்பாக நடைபெற்றது. பன்னாட்டு வணிகர்களும் வணிகம் மேற்கொண்ட கருவூர் கி.பி. 1-ஆம் நூற்றாண்டில் செல்வ வளமிக்க சேர நாட்டுத் தலைநகராக விளங்கியதை கல்வெட்டுகளும், சங்க இலக்கியங்களும், காசுகளும், கருவூர் அகழாய்வுச் சான்றுகளும் உறுதி செய்கின்றன.

கரூர் நகரில் கருவூர் சேரர் அகழ்வைப்பகம் என்ற தொல்லியல் காட்சியகத்தை தமிழ்நாடு அரசு தொல்லியல் துறை நிறுவி அப்பகுதியில் கிடைத்த தொல்லியல் ஆவணங்களைக் காட்சிப்படுத்தியுள்ளது. அத்தொல்லியல் ஆவணங்களை தெளிவுப்படுத்தும் வகையிலும், கருவூரின் பண்டைய வரலாற்றை அறிந்துகொள்ளும் வகையிலும் கருவூர் சேரர் அகழ்வைப்பகக் கையேட்டினை திரு. நா. கணேசன், காப்பாட்சியர் (சி.நி.) சிறப்பான முறையில் எழுதியுள்ளார். புதிய கண்டுபிடிப்புகளுடன், பல அரிய தகவல்களையும் அளித்துள்ள அன்னாரின் முயற்சி பாராட்டுக்குரியது. இந்நூல் கரூர்ப் பகுதி வரலாற்றை ஆய்வு செய்யும் அனைவருக்கும் பயன்தரும் வகையில் படைக்கப்பட்டுள்ளது.

தொல்லியல் துறையின் மூலம் இத்தகைய வரலாற்றுப் படைப்புகளை வெளியிடுவதற்கு நிதியுதவி நல்கிப் பணிகளை ஊக்குவித்துவரும் தமிழ்நாடு அரசிற்கு எனது மனமார்ந்த நன்றியைத் தெரிவித்துக்கொள்கிறேன். தொல்லியல் ஆர்வலர்களும், ஆய்வாளர்களும், மாணவர்களும், பொதுமக்களும் இக்கையேட்டினை வாங்கிப் படித்துப் பயனடைய வேண்டுகிறேன்.

இடம் : சென்னை

நாள் : 4-3-2011

தி. ஸ்ரீ. ஸ்ரீதர்

முதன்மைச் செயலாளர் (ய) ஆணையர்

முன்னுரை

தமிழ்நாட்டு வரலாற்றை வளப்படுத்தும் பணியினை தொல்லியல் துறை தொடர்ந்து செய்து வருகின்றது. பண்டைய மக்கள் விட்டுச்சென்ற வரலாற்று எச்சங்களை கள ஆய்விலும், அகழாய்விலும் கண்டறிந்து முறையாகப் பதிவு செய்து ஆவணப்படுத்தும் பணியினை தொல்லியல் துறை மேற்கொண்டு வருகிறது. முதன்மைச் செயலர் மற்றும் ஆணையர் முனைவர் தி. ஸ்ரீ. ஸ்ரீதர், இ.ஆயு., அவர்கள் தொல்லியல் துறையின் தலைமைப் பொறுப்பேற்றதிலிருந்து அப்பணிகள் முறைப்படுத்தப்பட்டு சிறப்பாக நடைபெற்று வருகின்றது. அதன் சிறு வெளிப்பாடே “கருவூர் சேர் அகழ்வாய்வுக் கையேடு” ஆகும்.

கருவூர்-வளங்கொழிக்கும் கொங்கு நாட்டில் அமைந்துள்ளது. விலையுயர்ந்த கல்மணிகள், மிளகு, தந்தம், வாசனைத் திரவியங்கள் போன்றவற்றைப் பெறுவதற்கு ரோமானியர்களும், கிரேக்கர்களும் கருவூருக்கு வருகை தந்துள்ளனர். மேலைக் கடற்கரையிலிருந்து பாலக்காடு, சூலூர், காங்கேயம், கரூர், உறையூர் வழியாக கீழைக் கடற்கரையிலுள்ள காவிரிப்பூம்பட்டினத்திற்குச் சென்ற கொங்குப் பெருவழியும், கங்கை கரையிலிருந்து கொல்லிமலை, கரூர், திண்டுக்கல், மதுரை வழியாக கன்னியாகுமரி வரை சென்ற தட்சிணப்பதம் என்ற தெற்குப் பெருவழியும் கருவூரைத் தொட்டுச் சென்றன. அதனால் பல நாட்டு வணிகர்களும் சங்கமிக்கும் இடமாக கருவூர் விளங்கியுள்ளது.

கருவூர் ஆன்பொருதை (அயராவி) ஆற்றங்கரையில் கண்டறியப்பட்ட ரோமானியர் காசுகள், கிரேக்கர் காசுகள், முத்திரைக் காசுகள், சங்ககாலப் பாண்டியர் காசுகள், சங்க கால சோழர் காசுகள், சேரர் காசுகள், பல்லவர் காசுகள், பிற்கால பாண்டியர் காசுகள், பிற்காலச் சோழர் காசுகள், விஜயநகர் காசுகள், நாயக்கர் காசுகள் போன்றவற்றின் மூலமும் மெகஸ்தனிஸ், தாலமி போன்ற வெளிநாட்டு அறிஞர்களின் குறிப்புகள் மூலமும் கருவூரில் நடைபெற்ற வெளிநாட்டு வணிகத்தைப் பற்றி அறிந்து கொள்ள முடிகிறது.

கருவூர் ஆன்பொருறை ஆற்றங்கரையில் கோட்டை அமைத்து கருவூரைத் தலைநகராகக் கொண்டு கோஆதன் செல்லிரும்பொறை, பெருஞ்சேரலிரும்பொறை, இளஞ்சேரலிரும்பொறை போன்ற சேர மன்னர்கள் ஆட்சி செய்துள்ளனர். கருவூரின் அருகிலுள்ள புகலிமலை சமணர்ப்படுகையில் காணப்படும் கி.பி. 1-ஆம் நூற்றாண்டைச் சேர்ந்த பண்டைய தமிழ் (தமிழ்-பிராமி) கல்வெட்டு, கருவூர் அகழாய்வில் கண்டறியப்பட்ட கோட்டைச் சுவர், அகநானூறு, புறநானூறு, பதிற்றுப்பத்து போன்ற சங்க இலக்கியங்களில் காணப்படும் கருவூர் சேர மன்னர் பற்றிய குறிப்புகள் போன்றவற்றின் மூலம் இது உறுதிப்படுத்தப்பட்டுள்ளது.

கி.பி. 4-ஆம் நூற்றாண்டு முதல் கி.பி. 6-ஆம் நூற்றாண்டு முடிய கரூர்ப் பகுதி வரலாற்றை தொடர்ந்து அறிவதற்கு உறுதியான கல்வெட்டுச் சான்றுகள் கிடைக்கப்பெறவில்லை. கி.பி. 7-ஆம் நூற்றாண்டு முதல் கி.பி. 17-ஆம் நூற்றாண்டு வரை கரூர்ப் பகுதி வரலாற்றை அறிவதற்கு அதிக எண்ணிக்கையில் கல்வெட்டுகள், காசுகள், கற்சிலைகள், செப்புத் திருமேனிகள், சுடுமண் பொம்மைகள், செப்புப்பட்டயங்கள், ஓலைச்சுவடிகள் போன்றவை கிடைத்துள்ளன. கோயில்களிலும், தனிக்கல்லிலும், பாறைகளிலும், மலைகளிலும் கண்டறியப்பட்ட சேரர், சோழர், பாண்டியர், வேளிர், சாளுக்கியர் போன்ற மன்னர்களின் கல்வெட்டுகள், வணிகப் பெருவழிகளில் கண்டறியப்பட்ட வணிகக்குழு கல்வெட்டுகள் போன்றவை கரூர் பகுதி வரலாற்றை முழுமையாக எழுதுவதற்கு பெரிதும் துணைபுரிகின்றன.

கரூரிலும் அதனைச் சுற்றியுள்ள பகுதிகளிலும் கள ஆய்வில் கண்டறியப்பட்ட கல்வெட்டுகள், கற்சிற்பங்கள், செப்புத் திருமேனிகள், செப்புப்பட்டயங்கள், சுடுமண் பொம்மைகள், ஓலைச்சுவடிகள், முதுமக்கள் தாழிகள், போன்றவையும் அகழாய்வில் கண்டறியப்பட்ட மட்பாண்டங்கள், சங்கு வளையல்கள், மணிகள், மான்கொம்புகள், இரும்பு ஆயுதங்கள், பழங்காசுகள் போன்றவையும் கருவூர் சேரர் அகழ்வைப்பகத்தில் காட்சிப்படுத்தப்பட்டுள்ளன. அவை யாவும் கரூர்ப் பகுதி வரலாற்றை அறிய உதவும் ஆவணங்களாகும். கருவூர் சேரர் அகழ்வைப்பகத்தைப்

பார்வையிடும் பொதுமக்களுக்கும், ஆய்வாளர்களுக்கும், ஆசிரியர்களுக்கும், மாணவர்களுக்கும் அகழ்வைப்பகத் தொல்பொருட்கள் சிறந்த வரலாற்று ஆவணங்களாகவும், கருவூர் சேரர் அகழ்வைப்பகக் கையேடு என்னும் இந்நூல் பயனுள்ள சிறு வரலாற்றுத் தகவல் குறிப்பேடாகவும் அமையுமென்று உறுதியாக நம்புகின்றேன். இந்நூல் சிறந்த முறையில் வெளிவர உதவிய பதிவு அலுவலர் திருமதி சீ. வசந்தி, அச்சுக்கோர்ப்பாளர் திருமதி ச. சரஸ்வதி, அச்சுப்பிழைத்திருத்துபவர் திருமதி கோ. செம்மலர் ஆகியோருக்கு நன்றி.

கருவூர்
4.3.2011

நா. கணேசன்
சிறப்புநிலைக் காப்பாட்சியர்,
தொல்லியல் துறை,
கருவூர்-639001.

கருவூரும் சேரர் அகழ்வைப்பகமும்

அமைவிடம்

காவிரியின் தென்கரையில் திருச்சி-கோவை தேசிய நெடுஞ்சாலையில் திருச்சியிலிருந்து 100 கி.மீ. தொலைவில் கரூர் அமைந்துள்ளது. மாவட்டமாக உருவாக்கப்பட்டு 1. கரூர் 2. அரவக்குறிச்சி 3. கிருஷ்ணராயபுரம் 4. குளித்தலை ஆகிய நான்கு வட்டங்களைக் கொண்டதாகவும், 1. கரூர் நகராட்சி 2. இளாம்கரூர் 3. தான்தோன்றிமலை 4. அரவக்குறிச்சி 5. க.பரமத்தி 6. கிருஷ்ணராயபுரம் 7. கடவுர் 8. குளித்தலை 9. தோகைமலை ஆகிய பேரூராட்சிகளை உள்ளடக்கியதாகவும் அமைந்துள்ளது. காவிரியின் தென்கரையில் சுமார் பத்து கிலோ மீட்டர் தொலைவில் அமராவதி ஆற்றின் வடகரையில் கரூர் அமைந்துள்ளது. தற்போது நெசவுத் தொழிலில் சிறப்புற்று விளங்கும் இக்கரூர் 3000 ஆண்டுகளுக்கு முற்பட்ட பழமையான வரலாற்றைக் கொண்ட ஊராகும். கரூர் நகரின் மையப்பகுதியில் ஜவகர் கடைவீதியில் கருவூர் சேரர் அகழ்வைப்பகம் இயங்கி வருகின்றது. பேருந்து நிலையத்திலிருந்து கிழக்கே 500 மீ. தூரத்திலும், புகைவண்டி நிலையத்திலிருந்து தெற்கே 500 மீ. தூரத்திலும் இத்தொல்லியல் துறை அருங்காட்சியகம் அமைந்துள்ளது. கரூர் நகரில் புகழ்பெற்ற மாரியம்மன் கோயிலுக்கு மிக அருகாமையில் அருங்காட்சியகம் சிறப்பாக செயல்பட்டு வருகின்றது.

1. வரலாற்றில் கருவூர்

பண்டைய தமிழக வரலாற்றில் கருவூர் சிறப்பான இடத்தைக் கொண்டுள்ளது. ஏனைய நகரங்களுக்கல்லாத பெருமையும் வரலாற்றுச் சிறப்பும் கருவூருக்கு உண்டு. சுமார் 3000 ஆண்டுகளுக்கு முன்பிருந்தே கருவூர் சிறந்த நகரமாக விளங்கியிருக்கின்றது. கருவூரிலும் அதனைச் சுற்றியுள்ள பல ஊர்களிலும் கிடைக்கின்ற பெருங்கற்கால சின்னங்கள், கோயில்கள், கல்வெட்டுகள், சமணர்ப்படுக்கைகள், செப்பேடுகள், நாணயங்கள், ஓலைச்சுவடிகள், செப்புத் திருமேனிகள், கற்சிற்பங்கள், சுடுமண் பொம்மைகள், அகழாய்வுச் சான்றுகள்,

வெளிநாட்டார் குறிப்புகள் போன்றவை இதனை மெய்ப்பிக்கும் ஆவணங்களாய்த் திகழ்கின்றன.

கருவூரைச் சுற்றியுள்ள புகலூர், மண்மங்கலம், நெடுங்கூர், மலைக்கோயிலூர், அரவக்குறிச்சி, தென்னிலை, ஆத்தூர், கொத்தப்பாளையம், சின்னாண்டாங்கோயில், திருமுக்கூடலூர், திருக்காம்புலியூர், நாகம்பள்ளி, கோதூர், பொரணி, வெஞ்சமாக்கூடலூர் போன்ற இடங்களில் கிடைத்துள்ள பெருங்கற்கால ஈமச்சின்னங்களிலிருந்தும், அவற்றிலிருந்து கண்டறியப்பட்ட அரிய தொல்பொருட்களிலிருந்தும் வரலாற்றுக் காலத்திற்கு முன்பிருந்தே வாழ்வினும், பண்பாட்டிலும் மேம்பட்ட மக்கள் வாழ்ந்த பகுதியாகக் கருவூர் விளங்கியதை அறிய முடிகிறது.

கருவூர் பகுதியில் கண்டுபிடிக்கப்பட்ட பெருவழி கல்வெட்டுகள், வணிகக்குழு கல்வெட்டுகள், ஆன்பொருநை ஆற்றுப்படுகையில் கிடைக்கும் வெள்ளி முத்திரைக் காசுகள், ரோமானியர்க் காசுகள், கிரேக்கர் காசுகள், பல்லவர் காசுகள், பாண்டியர் காசுகள், சோழர் காசுகள், தாலமி போன்ற வெளிநாட்டறிஞர்களின் குறிப்புகள், கௌடில்யரின் அர்த்தசாஸ்திரத்தில் காணப்படும் குறிப்புகள் போன்றவை பண்டைய காலத்தில் கருவூர் இந்தியாவின் பல பகுதிகளோடும் வெளிநாடுகளோடும் கொண்டிருந்த வணிகத்தொடர்பை மெய்ப்பிக்கும் அடிப்படைச் சான்றுகளாய் விளங்குகின்றன.

கருவூருக்கு வடக்கே 10 கி.மீ. தொலைவிலுள்ள புகலிமலையின்மீது செதுக்கப்பட்டுள்ள சமணர்ப்படுக்கையில் காணப்படும் பண்டைய தமிழ்க் (தமிழ்-பிராமி) கல்வெட்டுகளிலிருந்து கருவூரை ஆட்சி செய்த சங்ககால சேர மன்னர்களின் வரலாற்றை அறிய முடிகிறது. தற்போது கரூர் என்று அழைக்கப்படும் இவ்வூர் கருவூர் என்றும், வஞ்சி என்றும் வழங்கப்பட்டு வந்தமைக்கான கல்வெட்டுச் சான்றுகள் கருவூர், நெரூர், சோமூர் போன்ற இடங்களில் கிடைத்துள்ளன.

கருவூரைச் சுற்றியுள்ள குன்றுகளில் காணப்படும் குகைத்தலங்கள், மக்களின் வாழ்விடங்களான நத்தமேடுகள், நடுகற்கள் போன்றவை இப்பகுதி மக்களின் வாழ்வியலை எடுத்தியம்புகின்றன. வரலாற்றையும் பண்பாட்டையும் பெற்று

உலகளவில் சிறப்புற்று விளங்கிய மக்களைக் கொண்ட பகுதியாக கரூர் விளங்கியது. தொன்மையான வரலாற்றைக் கொண்ட இப்பகுதியில் மேற்கொள்ளப்பட்ட கள ஆய்வுகள், அகழாய்வுகள் மூலம் கிடைத்த தொல்லியல் ஆவணங்களைக் கொண்ட அகழ்வாய்வுகம் கரூரில் உள்ளது. வரலாற்று ஆர்வலர்களுக்கும், ஆய்வாளர்களுக்கும் கருவூர்ப் பகுதியின் வரலாற்றை எழுதுவதற்கு தேவையான அடிப்படை ஆவணங்களை வழங்கக் கூடிய கருவூலமாக இவ்வகழ்வாய்வுகம் திகழ்கின்றது.

அ. தொல்பழங்காலம்

வரலாற்றுக் காலத்திற்கு முற்பட்ட காலம் தொல்பழங்காலம் எனப்படும். இத்தொல்பழங்காலத்தில் கடைக்கின்ற கருவிகளின் தொழில் நுட்பங்களை அடிப்படையாகக் கொண்டு 1. பழைய கற்காலம், 2. நுண்கற்காலம், 3. புதிய கற்காலம், 4. பெருங்கற்காலம் என்று வரலாற்று அறிஞர்கள் பாகுபடுத்தியுள்ளனர். இவற்றுள் பெருங்கற்காலத்தைச் சேர்ந்த தடயங்களே கரூர்ப் பகுதியில் மிகுதியாகக் கண்டறியப்பட்டுள்ளன. இராபர்ட் புரூஸ்புட் என்ற புவியியல் ஆய்வாளர் தமிழகத்தில் கொற்றலை ஆற்றுங்கரையில் கண்டறிந்த பழைய கற்கால கருவிகளைப் போன்றும், பையம்பள்ளி, தொகரப்பள்ளி, கப்பல்வாடி, பருசூர் போன்ற இடங்களில் தொல்லியல் ஆய்வாளர்கள் கண்டறிந்த புதிய கற்கால கருவிகளைப் போன்றும் மிகத்தொன்மையான சான்றுகள் கரூர்ப் பகுதிகளில் கண்டறியப்படவில்லை. ஆனால் பெருங்காற்காலத்தைச் சேர்ந்த சான்றுகள் பல இடங்களில் கருரைச் சுற்றி கண்டறியப்பட்டுள்ளன. கி.மு. 4-3ஆம் நூற்றாண்டிலிருந்து கரூர்ப் பகுதியின் வரலாற்றை அறிந்து கொள்வதற்கான அடிப்படைச் சான்றுகள் தொடர்ந்து கிடைத்த வண்ணம் உள்ளன.

ஆ. பெருங்கற்காலம்

புதிய கற்காலத்தைத் தொடர்ந்து வாழ்ந்த மக்கள் பெரிய கற்களைப் பயன்படுத்தி ஈமச்சின்னங்களை உருவாக்கியதால் இக்காலம் பெருங்கற்காலம் என்று கூறப்படுகிறது. இக்காலத்தில் மக்கள் இரும்பின் உபயோகத்தை அறிந்திருந்ததால் இக்காலத்தை இரும்புக் காலம் என்றும் கூறுவர். கி.மு. 300க்கும் கி.பி. 100க்கும் இடைப்பட்ட காலப்பகுதியை பெருங்கற்காலம் என்று தொல்லியல்

ஆய்வாளர்கள் வரையறுத்துள்ளனர். இக்காலத்து மக்கள் அரிய கல்மணிகள் செய்தல், இரும்பு, எ.கு உருக்கியெடுத்தல் போன்ற தொழிலை மேற்கொண்டனர். நெசவுத் தொழிலையும், உழவுத்தொழிலையும் அறிந்திருந்தனர். சதுர, செவ்வக அமைப்பு கொண்ட வீடுகளைத் தென்வடலாகக் கட்டியிருந்தனர்.

இக்காலத்தில் தமிழ்-பிராமி எழுத்துக்கள் பரவலாகப் பயன்படுத்தப்பட்டன. இக்காலத்தின் இறுதிப்பகுதியில் வாழ்ந்த மக்கள் ரோம் நாட்டோடு வணிகத் தொடர்பு கொண்டிருந்ததை கரூர், கொடுமணல் அகழ்வாய்வின் மூலம் உறுதி செய்யப்பட்டுள்ளது. இக்காலத்தின் இறுதியில் வாழ்ந்த மக்கள் கல்மணிக்குப் பதிலாக கண்ணாடியிலும், சுடு மண்ணிலும் செய்த மணிகளைப் பயன்படுத்தியுள்ளனர். சங்குவளையல்களைப் பயன்படுத்தினர். இம்மக்கள் இறந்தவர்களை ஈமக்காட்டில் புதைத்தனர். அதற்குப் பெரும் முக்கியத்துவம் அளித்துள்ளனர். கரூர் மாவட்டத்தில் பரவலாகக் கிடைக்கும் பெருங்கற்படைச் சின்னங்களே இதற்கு சான்றாகும்.

இ. நெடுங்கூர் பெருங்கற்கால ஈமச்சின்னங்கள்

கருவூரைச் சுற்றி மண்மங்கலம், மலைக்கோயிலூர் திருமுக்கூடலூர், நெடுங்கூர், தென்னிலை, ஆத்தூர், அரவக்குறிச்சி, சின்னாண்டாங்கோயில், பொரணி போன்ற இடங்களில் பெருங்கற்கால ஈமச்சின்னங்கள் காணப்படுகின்றன. கருவூரிலிருந்து கோவை சொல்லும் தேசிய நெடுஞ்சாலையில் கருவூரிலிருந்து 20 கிலோ மீட்டர் தொலைவில் சாலையின் தென்புறம் நெடுங்கூர் அமைந்துள்ளது. இங்கு கண்டறியப்பட்டுள்ள பெருங்கற்கால ஈமச்சின்னங்கள் மிகப் பெரியதாக கருதப்படுகிறது. கொடுமணலுக்கு அடுத்தபடியாக அதிக எண்ணிக்கையில் ஈமச்சின்னங்கள் காணப்படும் இடம் நெடுங்கூர் ஆகும்.

இவ்வூரின் வடகிழக்கில் சுமார் 20 ஏக்கர் பரப்பளவில் அறுபதுக்கும் மேற்பட்ட ஈமச்சின்னங்கள் பெரியதும் சிறியதுமாய் கண்டறியப்பட்டுள்ளன. இவற்றில் ஐந்து ஈமச்சின்னங்கள் ஒவ்வொன்றும் 25 மீட்டர் சுற்றளவும் 6.70 மீட்டர் விட்டமும் கொண்டதாக உள்ளன. எஞ்சியவை 16.83 மீட்டர் சுற்றளவும் 4.7 மீட்டர் விட்டமும் கொண்ட சிறிய கல்வட்டமாகக் காணப்படுகின்றன.

மேலைக் கடற்கரையிலிருந்து பூம்புகார் பட்டினத்திற்கு சென்ற இராஜகேசரி பெருவழி அல்லது கொங்கப்பெருவழியில் நெடுங்கூர் அமைந்திருப்பதாலும், நெடுங்கூர் என்ற பெயரும் சங்க காலத்தில் வழங்கப்பட்ட பெயரையொத்துக் காணப்படுவதாலும், நொய்யல் ஆற்றின் கரையில் அமைந்துள்ள கொடுமணலைப்போன்று அதிக அளவில் இவ்வூரில் பெருங்கற்கால ஈமச்சின்னங்கள் கண்டறியப்பட்டுள்ளதாலும் 2000 ஆண்டுகளுக்கு முன் சிறப்புற்று விளங்கிய நகரங்களுள் நெடுங்கூரும் ஒன்றாக இருந்திருக்க வாய்ப்புள்ளது.

ஈ. சங்ககாலம்

சங்க காலத்தைச் (கி.பி. 100 முதல் கி.பி. 300 முடிய) சேர்ந்த மக்கள் வாழ்க்கை முறையிலும் பழக்கவழக்கங்களிலும் பெருங்கற்கால மக்களிடமிருந்து மாறுபட்டுக் காணப்பட்டனர். கருர் பகுதியில் இக்கால மக்களின் வாழ்விடங்கள் பல கண்டறியப்பட்டுள்ளன. இம்மக்கள் வாழ்ந்த இடங்கள் யாவும் நத்தமேடு. என்று அழைக்கப்பட்டு வருகின்றன. இக்கால மக்கள் கருப்பு, சிவப்பு மட்பாண்டங்களையும், சிவப்பு வண்ண மட்பாண்டங்களையும், செம்பழுப்பு நிற மட்பாண்டங்களையும் பயன்படுத்தினர். கடுமண், கண்ணாடி, சங்கு போன்ற பொருட்களாலான அணிகலன்களை அணிந்தனர். உணவுத் தானியங்களை வட்ட வடிவிலான குழிகளில் சேமித்துப் பாதுகாத்தனர். இக்கால மக்கள் நாகரீகத்தில் மேம்பட்டு தமிழ்-பிராமி எழுத்துக்களை பயன்படுத்த அறிந்திருந்தனர். இவ்வரலாற்றுக் காலத்தில் மன்னராட்சியும் சமய நிறுவனங்களும் தோன்றின.

எட்டுத்தொகை, பத்துப்பாட்டு போன்ற சங்கநூல்கள் இக்கால அடைவில் தோன்றியதாக அறிஞர்கள் கூறுகின்றனர். இம்மக்கள் வாழ்ந்த நத்தமேட்டுப் பகுதிகள் தமிழ்நாட்டில் பரவலாகக் காணப்படுவதைப் போன்று கருவுர்ப் பகுதியிலும் மணவாசி, புதுக்கோட்டை, மண்மங்கலம், வெஞ்சமாக்கூடலூர், ஆத்தூர், நெடுங்கூர், திருமுக்கூடலூர், வேட்டமங்கலம், மகாதாபுரம், பழைய செயங்கொண்ட சோழபுரம் போன்ற இடங்களில் கண்டறியப்பட்டுள்ளன. இப்பகுதிகளில் கருப்பு-சிவப்பு மட்கலத்துண்டுகள், சிவப்பு வண்ண மட்கலத் துண்டுகள், அறுத்த

சங்கு வளையல்கள். கலையழகு மிக்க சுடுமண் பொம்மைகள் போன்றவை தொடர்ந்து கிடைத்த வண்ணம் உள்ளன. இவையாவும் கரும்பு பகுதியில் வாழ்ந்த வரலாற்றுக் கால மக்களின் வாழ்க்கையோடு ஒன்றியிருந்த தொல்லியல் சான்றுகளாகும்.

உ. பல்லவர் காலம்

கி.பி. 8-ஆம் நூற்றாண்டில் பல்லவர்கள் தங்கள் ஆட்சிப் பரப்பை காவிரியாற்றங்கரை வரை விரிவுப்படுத்தினர். பல்லவப் பேரரசர்களில் சிம்மவிஷ்ணு, நரசிம்மனாகிய மாமல்லன் ஆகிய இருவரும் சேரரைத் தோற்கடித்ததாக கூறுவதிலிருந்து அப்போர்கள் கருவூருக்கு அண்மையில் நடைபெற்றுள்ளதை அறியமுடியும்.

கி.பி. 730-லிருந்து 765 வரை ஆட்சி செய்த தேர்மாறன் என்ற புகழ் பெற்ற மாறவர்மன் இராஜசிம்மன் இப்பகுதி மீது போர் தொடுத்துள்ளான். இவன் காவிரியைக் கடந்தான். மழகொங்கம் அடிப்படுத்தினான். பாண்டிக் கொடுமுடி சென்றான். அங்கு புகழியைப் பணிந்தான் என வேள்விக்குடிச் செப்பேடு கூறுகிறது.

இராஜசிம்மனுக்குப் பிறகு அவன் மகன் பராந்தக நெடுஞ்சடையன் மீண்டும் இப்பகுதி மீது படையெடுத்தான். இவன் பல்லவனைக் காவிரியின் தென்கரையிலுள்ள பெண்ணாடகத்தில் வென்றான். பின்னர் வடகரையில் ஆயிரவேலி அயிலூரிலும், தென்கரையில் புகலியூரிலும் அதியனை வென்றான் என்று வேள்விக்குடிச் செப்பேடு கூறுகிறது. ஆதலின் கருவூர்ப்பகுதி அதியனின் ஆளுகைக்குட்பட்டிருந்ததை அறிந்துகொள்ள முடிகிறது. பிறகு அதியனுக்கு உதவியாகப் பல்லவனும், கேரளனும் வந்தனர். அவர்களை பாண்டியன் நெடுஞ்சடையன் வென்றான் எனச் சீவரமங்கலம் செப்பேடு கூறுகிறது.

புகலியூர்ப் போருக்குப் பிறகு அப்போரின் தொடர்ச்சியாகக் கருவூரிலும் போர் நடந்துள்ளது. கருவூரில் பல்லவனும், கேரளனும் பாண்டியன் நெடுஞ்சடையனை எதிர்த்துத் தோல்வியுற்றனர். இதனைத் தளவாய்ப்புரச் செப்பேடு,

“காடவனைக் கருவூரில் கால் கலங்கக்
கன்றுதைத்தக் கூடல்கோன்”

என்று கூறுகிறது. ஆனால் இக்கருவூர் வெற்றி நிரந்தரமான வெற்றியாக இல்லை. இப்போரில் முதலில் தோற்றவன் பல்லவ மன்னன் நந்திவர்மன் (கி.பி. 733-798) ஆவான். இவன் மீண்டும் கருவூரைத் தாக்கி பாண்டியனிடமிருந்து (கி.பி. 765க்குப் பின்) கைப் பற்றினான். இம் மன்னனின் சமகாலத் தவரான திருமங்கையாழ்வார் இவனது வெற்றிகளைப் பரமேச்சுர விண்ணகரப் பதிகத்தில்

“உலகுடை மன்னவன் தென்னவனைக்
கன்னி மாமதில் சூழ் கருவூர் வெருவப்
பல்படை சாய வென்றான்”

என்று பாடியுள்ளதிலிருந்து மீண்டும் கருவூர் பல்லவ மன்னர்களின் ஆட்சிக்குட்பட்டதை அறியமுடிகிறது.

ஊ. பாண்டியர் காலம்

கி.பி. 7-ஆம் நூற்றாண்டின் பிற்பகுதியில் அரிகேசரி பராங்குச மாறவர்மன் (கி.பி. 650 - 700) என்னும் பாண்டிய மன்னன் ஆட்சி செய்தான். இம்மன்னனே கூன் பாண்டியன் என்றும், நெய்வேலி வென்ற நெடுமாறன் என்றும் புகழப் பெற்றான். இவன்மீது பாண்டிக்கோவை என்னும் நூல் இயற்றப்பட்டுள்ளது. இந்நூலில் பாண்டிய மன்னன் பலமுறை சேரனை வெற்றிக்கண்டான் எனக் கூறப்பட்டுள்ளது. இச்செய்தியை வேள்விக்குடிச் செப்பேடும், சின்னமனூர்ச் செப்பேடும் உறுதிப்படுத்துகின்றன. இவற்றின்படி பாண்டிய மன்னன் சேர நாட்டின்மீது பலமுறை பல இடங்களில் போரிட்டுள்ளான் என்று தெரிகிறது. அதேசமயம் சேரன் வலிமை மிகுந்தவனாக திகழ்ந்ததால் போர் கடுமையாக நிகழ்ந்துள்ளமை தெளிவாகிறது. கருவூர் வழியாகச் சென்ற பெருவழிகளும், அப்பெருவழிகளில் நடைபெற்ற வணிகமும், அவ்வணிகத்தின் மூலம் கிடைத்த அதிகப்படியான சுங்க வருவாயும், சோழர்களையும், பாண்டியர்களையும் சேர நாட்டுக் கருவூர் மீது படையெடுக்கத் தூண்டியது என்றால் மிகையல்ல.

எ. சோழர் காலம்

சங்ககால சேரர்களுக்குப்பின் கருவூர் சில காலம் சோழராட்சிக்குட்பட்டிருந்தது. கருவூர் சோழர்குல மரபின் முதல் தனி நகர் எனக் கூறப்படுகிறது. சோழநாட்டில் கரிகாலனுக்கு ஆபத்து நேர்ந்தபொழுது சேரமன்னர்கள் உதவியுள்ளனர். கருவூரிலிருந்து கரிகாலச் சோழன் அரியணை ஏறியதால் கருவூரை சோழர்குல மரபின் தனிநகர் எனக் குறிப்பிடுகின்றனர்.

கருவூர் சோழராட்சிக்குட்பட்டிருந்தது என்பதை எறிபத்தர் வரலாற்றில்

மான்ய அநபாயன் சீ மரபின்
மாநகரமாதும்
தொன்னெடுங் கருர்

எனச் சேக்கிழார் பெருமான் போற்றுகின்றார்.

உறையூரைத் தலைநகராகக் கொண்டு புகழ்சோழரும் கருவூரை ஆட்சி செய்துள்ளார். அவரது அமைச்சர்கள் அதியமான் திறை கொண்டு வரவில்லை எனக் கூறினர். அவனது அரணைத் தூளாக்க அரசன் ஆணையிட்டான். சோழரது படை அதியன் படையோடு குறும்பொறையூர் என்னும் இடத்திலும், நொச்சி என்னுமிடத்திலும் போரிட்டு அதியன் படையைத் தோற்கடித்தது. குறும்பொறையூர், நொச்சி ஆகிய இரண்டு ஊர்களும் அதியனின் ஆட்சிக்குட்பட்டதாக இருந்துள்ளது.

அகநானூற்றில் (அகம்-159) குறும்பொறை மலையின் கிழக்கே ஆழர் இருந்ததாகவும், அதனை சேரனின் தானைத் தலைவன் கொடுமுடி என்பவன் காத்து நின்றதாகவும் குறிப்பிடப்படுகின்றது. குறும்பொறையூர் என்பது குறும்பொறை மலையின் அடிவாரத்தில் இருந்த ஊரைக் குறிப்பதாகும். நொச்சி என்பதும் அதியமானுடைய சிறந்த ஊர் என்று தெரிகிறது. தகடுர் எறிந்த பெருஞ்சேரலிரும்பொறை நொச்சியையும் கொண்டான் என்று பதிகம் கூறுகிறது.

“தகடுர் எறிந்த நொச்சி தந்தெய்திய
அருந்திறல் ஒள்ளிசை பெருஞ்சேரலிரும்பொறை”

என்று பாடப்பட்டுள்ளமை குறிப்பிடத்தக்கதாகும். கருவூரின் கிழக்கே

30 கி.மீ தொலைவில் காவிரியின் வடகரையில் சிறுமலையொன்று உள்ளது. இம்மலை பிற்காலத்தில் திருசங்கோயில் மலை என்று அழைக்கப்பட்டது. அச்சிறுமலையின் கிழக்கே 10 கி.மீ. தொலைவில் ஆழர் என்ற ஊர் உள்ளது. இவ்வூர் பிற்காலச் சோழர் காலத்தில் நாட்டுப்பிரிவில் ஒன்றாக விளங்கியுள்ளதை இலக்கியம், கல்வெட்டு, செப்பேடு கொண்டு அறியமுடிகிறது. சிறுமலையும் ஆழர் நாட்டிற்குட்பட்ட பகுதியாகும். ஆழரின் கிழக்கில் 10 கி.மீ தொலைவில் பாச்சில் கூற்றத்தில் காவிரியின் வடகரையில் நொச்சியம் என்ற ஊர் இன்றும் உள்ளது. இவ்விரு ஊர்களும் அதியனின் ஆளுகைக்குட்பட்ட பகுதியாக இருந்திருக்க வாய்ப்புள்ளது. சங்க காலத்தில் சேர நாட்டின் ஒரு பகுதியாகவும், பிற்கால சோழர் காலத்தில் சோழ நாட்டின் ஒரு பகுதியாகவும், இவ்விரு ஊர்கள் இருந்துள்ளமை குறிப்பிடத்தக்கதாகும்.

கி.பி. 9-ஆம் நூற்றாண்டின் இறுதியில் கருவூர் சோழப் பேரரசின் கீழ்க்கொண்டுவரப்பட்டது. ஆதித்தச் சோழன் கொங்கு நாட்டைக் கைப்பற்றினான். முதலாம் இராஜராஜன் காலத்தில் இப்பகுதி 'கேரளாந்தக வளநாடு' எனப் பெயர் பெற்றது. இராஜராஜன் தனது தூதுவனைச் சேரமன்னன் சரிவர நடத்தவில்லை என்ற காரணத்தால் ஒரே பகலில் 18 சுரங்களைக் கடந்து மலை நாட்டைப் பிடித்தான் என உலாக்கள் கூறுகின்றன. சேரனை வென்று 'கேரளாந்தகன்' எனப் பட்டப்பெயர் சூட்டிக்கொண்டான். இப்பகுதி பின்னாளில் 'அதிராஜராஜ மண்டலம்' என மாற்றம் பெற்றது. கருவூரில் முதலாம் இராசேந்திரன், இரண்டாம் இராசேந்திரன், வீராசேந்திரன், விக்கிரம சோழன், மூன்றாம் குலோத்துங்கன் ஆகிய சோழ மன்னர்களின் கல்வெட்டுகள் காணப்படுகின்றன.

மூன்றாம் குலோத்துங்கன் ஆட்சி தொடங்குவதற்கு முன் கருவூர் சேரர்களால் மீட்கப்பட்டது. ஆதலின் மூன்றாம் குலோத்துங்கன் கருவூரின் மீது படையெடுத்து கடுமையாகப் போரிட்டு இறுதியில் வென்றான். "கருவூரும் பாண்டியன் முடித்தலையும் கொண்ட" என்று அம்மன்னனின் மெய்க்கீர்த்தி கூறுவதிலிருந்து கருவூர் வெற்றியை உயர்வாகக் கருதியதை அறியமுடிகிறது. மூன்றாம் குலோத்துங்கனின் வெற்றிக்குப்பின்

கொங்கு நாடு “சோழ கேரள மண்டலம்” என்று பெயர் மாற்றம் பெற்றது. சேரன் குலோத்துங்கனை வணங்கினான். குலோத்துங்கன் சேரனுக்கு முடிவழங்கினான். கருவூர் “முடிவழங்கு சோழபுரம்” எனப் பெயர் பெற்றது.

“பூழியர் கெடக் கொங்கும் பாழ்படப்
பொருது புக்குக் கருவூரில் சோழ
கேரளன் என்று மன்னர் தொழ
வீசைய மாமுடி சூடி”

என்று குலோத்துங்கனின் மெய்க்கீர்த்தி இந்நிகழ்வுகளைக் குறிப்பிடுகின்றது. மூன்றாம் இராசராசன் காலத்தில் போசளர்கள் கருவூர்ப் பகுதிக்கு வருகை தந்துள்ளனர்.

ஏ. பிற்காலம்

கிரேக்க நிலநூல் வல்லுநரான தாலமி என்பார் ‘கொரேஷூரா’ என்னும் ஒரு இடத்தினைக் குறிக்கின்றார். உள்நாட்டு நகர்களில் அரசிருக்கையாக “கொரேஷூரா” (கருவூர்) உள்ளது என்று அவர் குறிப்புகளில் குறிப்பிடப்பட்டுள்ளது. கருவூர் கிழக்கிந்தியக் கம்பெனியாரின் ஆட்சியையும் கண்டது. கருநாடகப் பகுதிகளைத் தாக்கி வெற்றிக்கொண்ட மைசூர் மாவீரன் ஹைதர் அலியும் கருவூரை வெற்றி கொள்வதில் பெருமை கண்டான். கி.பி.1760-ல் ஆங்கிலத் தளபதி கேப்டன் ரிச்சர் ஸ்மித்தின் படையெடுப்பையும், தஞ்சை மராட்டிய வேந்தன் துளசாஜியின் படையெடுப்பையும் கருவூர் சந்தித்துள்ளது. வரலாற்றுப் புகழ்மிக்க ஆங்கில - மைசூர்ப் போர்களில் கருவூர்ப் பகுதி முக்கிய இடம்பெற்று விளங்குகிறது. இறுதியாகக் கருவூர்ப் பகுதியும் ஆங்கிலேயர் ஆட்சிக்குட்பட்டதாக மாறியது.

2. கொங்கு நாடு

சேர, சோழ, பாண்டிய மன்னர்கள், தொன்றுதொட்டு ஆண்டு வந்தமையால் பழந்தமிழகம் சேர நாடு, சோழநாடு, பாண்டியநாடு என மூன்று பெரும் பிரிவுகளாக இருந்து வந்தது. இவற்றுடன் கொங்கு நாட்டுப் பகுதிகளும் இருந்தன. ஆனால் இவை சங்க காலத்தின் இறுதி பகுதியிலேயே சிறப்புறத் தொடங்கின. இவற்றுள் கொங்கு நாடு 24 நாடுகளை உள்ளடக்கியதாகவும் வடக்கே தலைமலை, தெற்கே வைகாவுர் (பழனி), மேற்கே வெள்ளியங்கிரி மலை, கிழக்கே குளித்தலை ஆகிய பகுதிகளை எல்லைகளாகக் கொண்டதாகவும், இருந்தது. கொங்கு நாட்டு எல்லைகளைப் பற்றி கொங்கு மண்டல சதகமும், தனிப்பாடல் ஒன்றும் வரையறுத்துக் கூறுகின்றன.

“வடக்கு தலைமலையாம் வைகாவுர் தெற்கு
குடக்கு வெள்ளிப்பொற்பு - கிழக்கு
குளித்தண்டலைமேவும் காவிரி சூழ்நாடு
குளித்தண்டலையளவும் கொங்கு”

“கொங்கு புறம்பெற்ற கொற்றளை வேந்தே” (புறம்-373) என்றும், “ஒளிறுவாய் கொங்கர்” (குறுந்தொகை-383) என்றும், “ஆகெழு கொங்கர் நாடு” (பதிற்றுப்பத்து-22) என்றும், “வாடாப் பூவின் கொங்கர் ஓட்டி” (அகநானூறு-253) என்றும், “கொங்கர் மணியறை யாத்து மறுகின் ஆடும் உள்ளி விழவு” (அகநானூறு-368) என்றும், கொங்கு பற்றிய செய்திகள் சங்கப் பாடல்களில் காணப்படுகின்றது. பிற்காலத்தில் நிர்வாக வசதிக்காக 24 சிறிய நாடுகளாகப் பிரிக்கப்பட்டன.

கொங்கு 24 நாடுகள்

1. புந்துறை நாடு, 2. தென்கரை நாடு, 3. காங்கேய நாடு, 4. பொன்கலூர் நாடு, 5. ஆறை நாடு, 6. வாரக்க நாடு, 7. திருவாவீநன்குடி நாடு, 8. மணல் நாடு, 9. தலைய நாடு, 10. தட்டைய நாடு, 11. பூவானிய நாடு, 12. அரைய நாடு, 13. ஒடுவங்க நாடு, 14. வடகரை நாடு, 15. கீழங்கா நாடு, 16. நல்லுருக்கா நாடு, 17. வாழவந்தி நாடு, 18. அண்டை நாடு.

19. வெங்கால நாடு. 20. காவடிக்கா நாடு. 21. ஆனைமலை நாடு. 22. இராசிபுர நாடு. 24. காஞ்சிக் கோயில் நாடு. 24. குறுப்பு நாடு ஆகிய இருபத்தினான்கு நாடுகள் கொங்கு நாட்டில் இருந்துள்ளன.

இன்றைய கோவை, பல்லடம் வட்டங்களின் வடபகுதியும், அவிநாசி, கோபி, பவானி, ஈரோடு, கொள்ளேகால் வட்டங்களும், சேலம் மாவட்டமும், “வடகொங்கு” என அழைக்கப்பட்டுள்ளது. கோவை, பல்லடம் வட்டங்களின் தென் பகுதியும் பொள்ளாட்சி, பழனி, திண்டுக்கல் வட்டங்களும் “தென்கொங்கு” என அழைக்கப்பட்டுள்ளது. அவிநாசிக்கு மேற்கே உள்ள கொங்கு நாட்டுப்பகுதி “மேல்கொங்கு” என வழங்கப்பட்டுள்ளது. கொங்கு நாட்டின் கிழக்குப் பகுதி “பழகொங்கம்” என வழங்கப்பட்டுள்ளது. இதனை “மீ கொங்கில் காஞ்சிவாய்ப் பேரூர் குறுகினார்” - (பெரியபுராணம் - ஏயர்கோன்) “பூவிரியும் பொழிற்சோலைக் காவிரியைக் கடந்திட்டு அழகமைந்த வார்ச்சிலையின் மழகொங்கம் அடிப்படுத்தி” (வேள்விக்குடிச் செப்பேடு) என்று பெரியபுராணமும், வேள்விக்குடிச் செப்பேடும் கூறுகின்றது. கொங்கின் 24 நாடுகளில் கருவூர் வெங்கால நாட்டில் உள்ளது.

“கொங்கான சோழ கேரள மண்டலத்து வெங்கால நாட்டுக் கருவூரான முடிவழங்கு சோழபுரத்துத் திருவாநிலை மாதேவர் கோயில்”

என்ற கருவூர் பகபதீஸ்வரர் கோயில் கல்வெட்டின் மூலம் இதனை அறிந்துகொள்ள முடிகிறது.

3. கருவூரே வஞ்சி

கல்வெட்டுகளிலும், இலக்கியங்களிலும், செப்பேடுகளிலும் கருர் என்பது கருவூர் என்றும், வஞ்சி என்றும் வழங்கி வந்துள்ளமை காணமுடிகிறது. முதன்முதலில் கருவூர் என்ற சொல் புகழூர் சமணர்ப்படுக்கை பண்டைத்தமிழ் (தமிழ்-பிராமி) கல்வெட்டில்தான் பொறிக்கப்பட்டுள்ளது.

“கருவூர் பொன் வாணிகன் நத்தி அதிட்டானம்”

என்ற கல்வெட்டில் “கருவூர்” என்று பொறிக்கப்பட்டுள்ளதைக் காண முடிகிறது. இன்றைய கருர் 2000-ஆம் ஆண்டுகளுக்கு முன்பு கருவூர் என்றழைக்கப்பட்டமைக்கு இக்கல்வெட்டே தொன்மையான சான்றாகும்.

“கரும்பகட்டு யானை நெடுந்தேர்க் கோதை

திருமா வீயன்நகர் கருவூர் முன்துறை”

என்ற அகநானூற்றுப் பாடலில் கருவூர் என்று இன்றை கருர் குறிப்பிடப்பட்டுள்ளது.

“தற்பொருதை புனல் பாயும்

விண்பொரு புகழ் விரல் வஞ்சி”

என்ற புறநானூற்றுப் பாடலிலும்,

“வஞ்சிப் புறமதில் அலைக்கும் கல்லென் பொருதை”

என்ற புறநானூற்றுப் பாடலிலும் இன்றைய கருர் வஞ்சி என்று வழங்கப்பட்டுள்ளது.

“கோகலியன் மவன் கருவூர்டைய் தன்னாநிறை

கொளல் லெறிந்துப்பட்டான்

என்ற கருவூர் நடுகல் கல்வெட்டிலிருந்தும்,

“கொங்கான சோழ கேரள மண்டலத்து வெங்கால நாட்டுக் கருவூரான முடிவழங்கு சோழபுரத்துத் திருவாநிலை மாதேவர் கோயில்” என்ற கருவூர் பசுபதீஸ்வரர் கோயிலிலுள்ள மூன்றாம் குலோத்துங்கன் கல்வெட்டிலிருந்தும்,

“கருவூர் வஞ்சிமாநகரான முடிவழங்கு சோழபரத்து
அஞ்சலென்ற பெருமாள் கோயில்”

என்ற நெடுநர் பெருமாள் கோயில் கல்வெட்டிலிருந்தும்,

“வஞ்சி வேளடியான்”

என்ற கருவூர் நடுகல் கல்வெட்டிலிருந்தும்,

“வஞ்சி ஸ்ரீவைஷ்ணவரோம்”

என்ற கருவூர் பெருமாள் கோயில் கல்வெட்டிலிருந்தும், இன்றைய
கருநர் கி.பி. 1-ஆம் நூற்றாண்டு முதல் வஞ்சி என்றும், கருவூர்
என்றும் அழைக்கப்பட்டுள்ளமை அறியமுடிகிறது.

* * *

4. சேரர் தலைநகர் கருவூர்

சங்ககால சேர மன்னர்களின் தலைநகராக கருவூர் விளங்கியுள்ளது. ஆன்பொருறை எனப்படும் அமராவதி ஆற்றின் கரையில் அமைந்துள்ள இக்கருவூரே சேரர் தலைநகர் என்பதற்கு சான்றாக கல்வெட்டுகள், காசுகள், இலக்கியங்கள் மற்றும் அகழாய்வுச் சான்றுகள் அதிகம் கிடைத்துள்ளன. மேலைக் கடற்கரையில் அமைந்துள்ள கொடுங்கோலூரில் (வஞ்சிக்களம்) அகழாய்வு மேற்கொண்ட பொழுது கி.பி 9-ஆம் நூற்றாண்டுக்கு முன் மக்கள் வாழ்ந்ததற்கான தடயங்கள் கிடைக்கவில்லை. அமராவதி ஆற்றங்கரையில் அமைந்துள்ள இக்கருரைப்பற்றி சங்க இலக்கியங்களிலும், கி.பி 1-ஆம் நூற்றாண்டைச் சேர்ந்த புகலூர் பண்டைத்தமிழ் (தமிழ்-பிராமி) கல்வெட்டுகளிலும் குறிப்பிடப் படுகின்றது. இக்கல்வெட்டுகளில் கருரை ஆட்சி செய்த சேர மன்னர்கள் பற்றிய குறிப்புகள் காணப்படுகின்றன. கருர் வட்டம் புகலூர் ஆறுநாட்டார் மலையில் 24 சமணர்ப்படுக்கைகள் காணப்படுகின்றன. மலையின் மேற்கு பக்கமுள்ள படுக்கைகளுக்கு மேல் பாரையின் மீது சங்ககால சேர மன்னர்களின் பரம்பரையைப் பற்றிக் குறிப்பிடும் கல்வெட்டு பொறிக்கப்பட்டுள்ளது. இக்கல்வெட்டு சங்ககால சேர மன்னர்கள் ஆட்சி செய்த கருர் அமராவதி ஆற்றங்கரையில் அமைந்துள்ள கருவூரே என்பதை காட்டும் காலத்தால் முற்பட்ட கல்வெட்டுச் சான்றாகும்.

கல்வெட்டு

“முதா அமண்ணன் யாற்றுர் செங்காய்ப்பன் உறைய

கோ ஆதன் செல்லீரும்பொறை மகன்

பெருங்கடுங்கோன் மகன் இளங்

கடுங்கோ இளங்கோ ஆதி அறுத்த கல்”

கோஆதன் செல்லீரும்பொறை மகன் பெருங்கடுங்கோ அவன் மகன் இளங்கடுங்கோ என்ற மூன்று சேரமன்னர்கள் இக்கல்வெட்டில் குறிப்பிடப்படுகின்றனர். இவர்களுள் பெருங் கடுங்கோவின் ஆட்சியில் அவன் மகன் இளங்கடுங்கோ இளவரசுப் பட்டம் ஏற்றபொழுது புகழ்மலைக்கருகிலுள்ள ஆத்தாரைச் சேர்ந்த

செங்காயப்பன் என்ற சமணப் பெரியார் புகலிமலையில் நடத்திவந்த சமணப்பள்ளிக்கு படுக்கைகள் அமைத்துக் கொடுத்ததைப் பற்றி இக்கல்வெட்டு கூறுகின்றது. இக்கல்வெட்டில் குறிப்பிடப்பட்டுள்ள கோஆதன் செல்லிரும்பொறை என்பவன் செல்வக்கடுங்கோ வாழியாதன் என்ற சேர மன்னனாவான். பெருங்கடுங்கோ என்று குறிப்பிடப்பட்டுள்ள மன்னன் கோப்பெருஞ்சேரல் இரும்பொறை என்ற சேரமன்னனாவான். இளங்கடுங்கோ என்று குறிப்பிடப்பட்டுள்ள மன்னன் இளஞ்சேரல் இரும்பொறை என்ற சேர மன்னனாவான். இம்மூன்று மன்னர்களில் இளஞ்சேரல் இரும்பொறை என்பவன் இளவரசுப் பட்டம் ஏற்றபொழுது சமணத்துறவிகளுக்கு படுக்கை அமைத்துக் கொடுத்துள்ளான். இம்மூன்று மன்னர்களும் பதிற்றுப்பத்தின் 7, 8, 9-ஆம் பத்தின் பாட்டுடைத்தலைவர்களாகப் பாடப்பட்டுள்ளனர்.

சங்ககால சேர மன்னர்கள் குட்டுவன்வழி என்றும், இரும்பொறைவழி என்றும் இரண்டு மரபு வழியினைக் கொண்டிருந்தனர். இவர்களில் இரும்பொறை வழியில் வந்த மன்னர்களே கருரை தலைநகராகக் கொண்டு ஆட்சி செய்தவர்கள் என்று வரலாற்று ஆய்வாளர்கள் கூறுவர். மேலும் சேர மன்னர்களின் முதல் மன்னனாக கருதப்படும் உதியஞ்சேரல் என்பவன் பெருஞ்சோற்று உதியஞ்சேரலாதன் என்று குறிக்கப்படுகின்றான். இவன் மகன் யவனரை வெற்றிக் கண்டான் என்று பதிற்றுப்பத்து கூறுகிறது. யவனர்கள் கி.மு. முதல் நூற்றாண்டிலிருந்தே தமிழகத்துடன் வணிகத் தொடர்பு கொண்டிருந்தனர் என்பதற்கு பல சான்றுகள் கிடைத்துள்ளன. அவ்வாறாயின் யவனரை வெற்றிக் கொண்ட உதியஞ்சேரலாதன் என்பவன் கி.மு. முதல் நூற்றாண்டில் ஆட்சி செய்துள்ளான் என்று உறுதியாகக் கூறலாம். புறநானூற்றின் பதினொறாவது பாடலில் பெருங்கடுங்கோ ஆன்பொருறை ஆற்றங்கரையில் அமைந்திருந்த வஞ்சி நகரைத் தலைநகராகக் கொண்டவன் என்று குறிப்பிடப்பட்டுள்ளது. புகலூர் பண்டைத்தமிழ்க் (தமிழ்-பிராமி) கல்வெட்டுகளும், அகநானூறு, புறநானூறு, பதிற்றுப்பத்து போன்ற சங்க இலக்கியங்களும் சேர மன்னர்களின் தலைநகர் அமராவதி ஆற்றங்கரையில் உள்ள இன்றைய கருரே என்பதை உணர்த்துகின்றன.

5. இலக்கியங்களில் கருவூர்

தமிழக வரலாற்றில் கருர் இன்றியமையாத இடத்தைப் பெற்றுத் திகழ்கிறது. இது 'வஞ்சி' என்றும் அழைக்கப்பட்டது. ஆன்பொருநை ஆற்றங்கரையில் அமைந்துள்ள இக்கருரே சங்ககால சேர மன்னர்களின் தலைநகர் என்ற கருத்தும் உண்டு. இக்கருத்திற்கு பல சான்றுகள் மேலும் வலிமை சேர்த்து வருகின்றன. பெருங்கற்காலத்தின் தொடக்கத்திலிருந்தே கருர் சிறந்து விளங்கியுள்ளது. சங்ககாலத்தில் சேர மன்னர்களின் தலைநகராகவும், பன்னாட்டு வணிக நகரமாகவும் விளங்கிய கருர் நகரம் வஞ்சி என்றும் கருவூர் என்றும் அழைக்கப்பட்டுள்ளதை இலக்கியங்களிலும், கல்வெட்டுகளிலும் காணமுடிகிறது.

இலக்கியங்கள், கல்வெட்டுகள், காசுகள் அகழாய்வுச் சான்றுகள், செப்பேடுகள், ஓலைச்சுவடிகள் ஆகிய அனைத்துச் சான்றுகளும் கருவூரின் தொன்மையை எடுத்தியம்புகின்றன. சேரமான் அந்துவஞ்சேரலிரும்பொறை என்ற மன்னன் கருவூரில் இருந்து அரசாண்டான். ஒரு சமயம் அவன் ஏணிச்சேரி முடமோசியார் என்ற புலவருடன் வேண்மாடத்தில் அமர்ந்திருந்தான். அப்பொழுது முடித்தலைக் கோப்பெருநற்கிள்ளி என்ற சோழ மன்னன் தன் யானை மீதமர்ந்து கருவூர் நோக்கி வருவதைக் கண்டான். சோழனுடைய யானை மதம் பிடித்து வழிதவறி கருவூர் வந்தது. அதைத் தவறாகக் கருதி சேரமன்னன் சோழனைக் கொன்றுவிடப் போகிறான் என்று எண்ணி உடன் இருந்த புலவரான முடமோசியார் உண்மையை எடுத்துரைத்ததாகப் புறப்பாட்டு ஒன்று கூறுகிறது. இதிலிருந்து கருவூர் சோழ நாட்டின் எல்லைக்கு மிக அருகாமையில் இருந்துள்ளதை அறியமுடிகிறது.

சேரமான் யானைக்கட்சேய் மாந்தரஞ்சேரலிரும்பொறையும் கருவூரைத் தலைநகராகக் கொண்டு ஆட்சி செய்துள்ளான் என்று அறியப்படுகிறது. தலையாலங்கானத்துச் செருவென்ற பாண்டியன் நெடுஞ்செழியன் தனது எதிரிகளை அவர்களது தலைநகரில் தோற்கடித்தான் என்ற செய்தியும், மாந்தரஞ் சேரலிரும்பொறை பாண்டியன் நெடுஞ்செழியனால் சிறைப்படுத்தப்பட்டான் என்ற

செய்தியும், பிறகு அச்சேர மன்னனே மீண்டும் அரியணையிலமர்ந்து ஆட்சி செய்தான் என்ற செய்தியும், புறநானூற்றுப் (புறம் - 17) பாடல் மூலம் அறியப்படுகிறது.

சோழன் நலங்கிள்ளியும் கருவூரைக் கைப்பற்றினான். அவனைப் பாடும் கோவழர்க்கிழார் அவன் 'பூவா வஞ்சியையும் தருகுவன்' எனக் கூறுகிறார். இதனை உரையாசிரியர் 'பூவா வஞ்சி என்பது கருவூருக்கு வெளிப்படை' என்று கூறியுள்ளார். கருவூர், சோழன் குளமுற்றத்துத் துஞ்சிய கிள்ளிவளவனால் முற்றுகையிடப்பட்டது. ஆலத்தூர் கிழார் இதை சிறக்கப் பாடியுள்ளார். இம்முற்றுகையின்போது சேரன் தன் அரண்மனையை விட்டு வெளியே வரவில்லை. சோழர்ப் படை கருவூர் காவற்காடுகளை அழித்தது. அவ்வாறு வெட்டி வீழ்த்தப்பட்ட மரங்கள் ஆன்பொருநையாற்றின் மணலைச் சிதைத்தன. சோழன் வஞ்சி மாநகரை வாட்டுவதை நேரில் கண்ட ஆலத்தூர் கிழார்

“சிலம்பின் குறுந்தொடி மகளிர் பொலஞ் செய்
கழங்கில் தெற்றியாடும் தண்ணான் பொருநை
வெண்மணல் சிதைய” (புறம் -36)

என்று பாடியுள்ளார்.

சோழன் கிள்ளிவளவன் கருவூரை முற்றுகையிட்டிருந்த போது அதை நேரில் கண்ட மற்றொரு புலவரான மாறோக்கத்து நப்பசலையாரும் சோழனுடைய ஆற்றலைப் பற்றி விரிவாகப் பாடியுள்ளார் (புறம் - 37, 39). அப்பாடலில், கருவூரைச் சுற்றி ஆழமான அகழிகள் இருந்ததாகவும், அவற்றில் நீர் மிகுந்து காணப்பட்டதாகவும், அவற்றில் முதலைகள் சுற்றித் திரிந்ததாகவும், அத்தகைய சிறப்பு வாய்ந்த சேரனது அழிவில்லாத கருவூரை சோழன் அழித்ததாகவும் அப்பாடல்கள் குறிப்பிடுகின்றன.

“இமயஞ் சூட்டிய ஏம விற்பொறி
மாண்வினை நெடுந்தேர் வானவன்
தொலைய வாடா வஞ்சி
வாட்டு நின் பீடு”

எனப் பாடுகிறார்.

இக்கருவூர் போரில் சேரன் தோற்ற செய்தியும். குராப்பள்ளியில் துஞ்சிய கிள்ளிவளவன் கருவூரைக் கைப்பற்றிய செய்தியும் மற்றொரு புறப்பாடலில் (புறம் - 373) கூறப்பட்டுள்ளது.

சேரன் செங்குட்டுவனின் தலைநகர் வஞ்சியே என்பதற்கு பல இலக்கியச் சான்றுகள் உள்ளன. செங்குட்டுவன் ஆண்ட வஞ்சி ஆன்பொருதை ஆற்றங்கரையில் அமைந்திருந்ததாக சிலப்பதிகாரம் கூறுகின்றது.

“வாழ்பரோ வாழ் வருபுனல்
நீ ஆன்பொருதை
சூழ் தரும் வஞ்சியார் கோமான்
தன் தொல்குலயே” (வாழ்த்து - 4, சீலம்பு)

காவிரியாற்றோடு ஆன்பொருதையும் குடகனாறும் கூடும் கூடல் போன்றவன் செங்குட்டுவன் என்று பரணர் பதீற்றுப்பத்தில் பாடுகின்றார். கூடல் என்பது கருவூரின் அருகே உள்ளது. இங்கு ஆன்பொருதையாறும், குடகனாறும், காவிரியாற்றில் கலக்கின்றன. இவ்வீடம் தற்பொழுது திருமுக்கூடலூர் என்று அழைக்கப்படுகின்றது.

கருவூர் ஆன்பொருதை ஆற்றங்கரையில் அமைந்திருந்தது. அக்கருவூர் சேர மன்னர்களின் தலைநகராய் விளங்கியது. இதனை அகநானூறு பாடல் ஒன்று

“கரும் பகட்டு யானை நெடுந்தேர்க் கோதை
தருமாவியன் நகர் கருவூர் முந்துறை”

என்று கூறுவதிலிருந்து அறியலாம். பாலை பாடிய பெருங்கடுங்கோ கருவூரில் ஆட்சி செய்தான் எனவும், ஆன்பொருதை ஆற்றங்கரையில் இருந்த வஞ்சி நகரைத் தலைநகராகக் கொண்டவன் எனவும் புறப்பாட்டு கூறுகின்றது.

“தன்பொருதைப் புனல் பாயும்
வின்பொரு புகழ் விறல் வஞ்சி” (புறம் - 11)

என்ற புறப்பாடலில் ஆன்பொருதை ஆற்றங்கரையில் வஞ்சி நகர் அமைந்திருந்ததாகக் கூறப்பட்டுள்ளது. சங்க இலக்கியத்தில் குறிப்பிடப்படும் இச்செய்திகள் கருரில் ஆன்பொருதை ஆற்றங்கரையில் தொல்லியல் துறை மேற்கொண்ட அகழாய்வில் உறுதிப்படுத்தப்பட்டுள்ளது.

“வஞ்சிப் புறமதில் அலைக்கும் கல்லென் பொருறை” (புறம் - 387)

என்ற புறநானூற்றுப் பாடலில் வஞ்சி நகரில் ஆன்பொருறை ஆற்றங்கரையில் கோட்டை மதிற் சுவர் இருந்தமைப் பற்றி கூறப்பட்டுள்ளது. ஆன்பொருறை ஆற்றங்கரையில் தொல்லியல் துறை மேற்கொண்ட அகழாய்வில் கோட்டைச்சுவர் இருந்தமைக் கண்டறியப்பட்டு அச்சுவர் செங்கற்கள் வெளிக்கொணரப்பட்டு கருவூர் சேரர் அகழ்வைப்பகத்தில் காட்சிப்படுத்தப்பட்டுள்ளன.



6. கருவூரில் சங்ககாலப் புலவர்கள்

சங்க இலக்கியங்களான எட்டுத்தொகையும், பத்துப்பாட்டும் பல புலவர் பெருமக்கள் பாடிய பாடல்களின் தொகுப்பாகும். அவற்றுள் கருரைச் சேர்ந்த புலவர்கள் பாடிய பாடல்களும் உண்டு. கருரைச் சேர்ந்த புலவர்கள் பாடிய சங்கப் பாடல்கள் பல கண்டறியப்பட்டுள்ளன.

1. கதப்பிள்ளை சாத்தனார் நற்றிணை பாலைத்திணை-343
அகநானூறு பாலைத் திணை 168, 309
2. கருவர் கிழார் குறுந்தொகை குறிஞ்சித் திணை-170
3. கருவர் கண்ணம்பாலனார் அகநானூறு - 180, 263
நற்றிணை பாலைத்திணை - 148
4. கருவர் சேரமான் சாத்தன் குறுந்தொகை-268
5. கருவர் பவுத்திரனார் குறுந்தொகை முல்லைத் திணை-162
6. கருவர் பூதன்சாத்தனார் அகநானூறு-50
7. கருவர் நன்மார்பனார் அகநானூறு-227
8. கருவர் கதப்பிள்ளை நற்றிணை-135
குறுந்தொகை முல்லைத் திணை-64
குறிஞ்சித்திணை-265
பாலைத்திணை-380
புறநானூறு-380

இப்புலவர்கள் அனைவரும் கருவர் பகுதியைச் சேர்ந்தவர்கள் என்பது குறிப்பிடத்தக்கதாகும்.

7. கல்வெட்டுகளில் கருவூர்

கரூர் என்றழைக்கப்படும் இவ்வூர் “கருவூர்” என்றும், “வஞ்சி” என்றும் கி.பி. 1-ஆம் நூற்றாண்டு முதல் அழைக்கப் பட்டுள்ளதை கல்வெட்டுகளில் காணமுடிகிறது. கரூரின் வடக்கே 20 கி.மீ. தொலைவில் கரூர்-நாமக்கல் தேசிய நெடுஞ்சாலையில் புகலிமலை அமைந்துள்ளது. காவிரியின் தென்கரையில் அமைந்துள்ள இம்மலையின் மீது ஆத்தூரைச் சேர்ந்த செங்காயப்பன் என்ற சமணப்பெரியார் மிகப் பெரிய சமணப் பள்ளியினை கி.பி. 1-ஆம் நூற்றாண்டில் நிர்வகித்துள்ளார்.

இச்சமணப்பள்ளிக்கு கருவூரை ஆட்சி செய்த சேர மன்னன் இளஞ்சேரலிரும்பொறை என்பவன் படுக்கைகள் செய்து கொடுத்துள்ளான். இவ்விவரம் இங்குள்ள பண்டைத் தமிழ் (தமிழ்-பிராமி) கல்வெட்டுகளில் பொறிக்கப்பட்டுள்ளது. இச்சமணப்பள்ளிக்கு மன்னர்களும், பொன் வணிகர்களும், பொதுமக்களும் படுக்கைகள் செய்து கொடுத்துள்ளதை இங்குள்ள கல்வெட்டுகள் மூலம் அறிய முடிகிறது. கல்வெட்டில் காணப்படும் பொன் வணிகன் கருரைச் சேர்ந்தவன் என்பது குறிப்பிடத் தக்கதாகும்.

“கருவூர் பொன்வணிகன்
நத்தி அதிட்டானம்”

என்ற அப்பண்டைத் தமிழ் கல்வெட்டில்தான் இன்றைய கரூர் முதன் முதலில் “கருவூர்” என்று குறிப்பிடப்படுகின்றது. அதன் பிறகு கி.பி.7-8ஆம் நூற்றாண்டு கல்வெட்டுகளில் தான் ‘கருவூர்’ என்று பொறிக்கப்பட்டுள்ளது.

கரூர் நகரில் அமராவதி ஆற்றின் வடகரையில் மாவடியான் கோயில் அமைந்துள்ளது. இக்கோயில் நுழைவு வாயிலின் அருகில் நடுகலொன்று காணப்படுகின்றது. இந்நடுகலில் கி.பி.7-8-ஆம் நூற்றாண்டு எழுத்தமைதியில் தமிழ்க்கல்வெட்டு பொறிக்கப்பட்டுள்ளது. இக்கல்வெட்டில் கரூர் என்பது “கருவூர்” என்று குறிப்பிடப்படுகின்றது.

‘கோ கலியன் மவன் கருவூரிடைய் தன்னாநிரை
கொளல் எறிந்துப்பட்டான்’

என்ற அக்கருவூர் நடுகல் கல்வெட்டில் ஆநீரையை மீட்கின்ற போரில் இறந்துப்பட்ட கோ கலியன் மகன் கருவூரைச் சேர்ந்தவன் என்று குறிப்பிடப்பட்டுள்ளது.

கி.பி. 9-ஆம் நூற்றாண்டின் இறுதியில் கருவூர் சோழப்பேரரசின் கீழ் கொண்டுவரப்பட்டது முதலாம் இராசராசன் காலத்தில் “கேரளாந்தக வளநாடு” என்றும், முதலாம் இராசேந்திரன் காலத்தில் “அதிராஜராஜ மண்டலம்” என்றும் கருவூர்ப் பகுதி அழைக்கப்பட்டுள்ளது. கி.பி. 12-ஆம் நூற்றாண்டில் மூன்றாம் குலோத்துங்கச்சோழனின் (கி.பி.1178-கி.பி.1218) ஆட்சியில் கரூர் பசுபதீஸ்வரர் கோயிலுக்கு வழங்கப்பட்ட கொடைப் பற்றிய கல்வெட்டில் “கருவூர்”-என்று பொறிக்கப்பட்டுள்ளமை குறிப்பிடத்தக்கதாகும்.

‘சோழ கேரள மண்டலத்து வெங்கால னாட்டு கருவூ
ராகிய முடிவழங்கு சோழ

புரத்து உடையார் திருவாநிலை மஹாதேவர்’

என்று பொறிக்கப்பட்டுள்ள அக்கல்வெட்டில் “கருவூராகிய முடிவழங்கு சோழபுரம்”-என்று கரூர் அழைக்கப்பட்டுள்ளதை காணமுடிகிறது.

கருவூர் நகரில் வ.உ.சி. தெருவில் அயராவதி ஆற்றின் வடகரையில் நடுகல்லொன்று காணப்படுகின்றது. இந்நடுகல்லில் கி.பி. 7,8-ஆம் நூற்றாண்டைச் சேர்ந்த எழுத்தமைதியில் தமிழ்க்கல்வெட்டு பொறிக்கப்பட்டுள்ளது.

‘வஞ்சிவேள் அடியான்’

என்ற அந்நடுகல் கல்வெட்டில் கி.பி. 1-ஆம் நூற்றாண்டு முதல் கருவூர் என்றழைக்கப்பட்ட இவ்வூர் “வஞ்சி” என்று பொறிக்கப்பட்டுள்ளது. கருவூரை ஆட்சி செய்த வேளர்குல மன்னனின் அடியவனொருவனுக்காக இந்நடுகல் எடுக்கப்பட்டுள்ளது. இறந்துப்பட்ட வீரன் “வஞ்சி” நகரை ஆட்சி செய்த வேள் மன்னனின் அடியவன் என்று பொறிக்கப்பட்டுள்ளமை குறிப்பிடத்தக்கதாகும்.

கரூர் நகரில் அமராவதி ஆற்றின் வடகரையில் அரங்கநாதர் கோயில் அமைந்துள்ளது. இக்கோயிலில் கி.பி. 12-ஆம் நூற்றாண்டு எழுத்தமைதியில் கல்வெட்டொன்று காணப்படுகின்றது.

‘வஞ்சி ஸ்ரீவைஸ்ணவரோம்’

என்ற அக்கல்வெட்டில் வஞ்சி நகரில் வாழும் வைணவர்கள் என்று பொறிக்கப்பட்டுள்ளது. கரூர் கி.பி. 12-ஆம் நூற்றாண்டில் “வஞ்சி” என்று அழைக்கப்பட்டுள்ளமை இக்கல்வெட்டின் மூலம் உறுதிப்படுத்தப்பட்டுள்ளது.

கி.பி. 1-ஆம் நூற்றாண்டு முதல் கி.பி. 3-ஆம் நூற்றாண்டு வரை ‘கருவூர்’ என்றும் “வஞ்சி”-என்றும் அழைக்கப்பட்ட கரூர் கி.பி. 7-ஆம் நூற்றாண்டு முதல் கி.பி. 13-ஆம் நூற்றாண்டு வரை அதே பெயரில் அழைக்கப்பட்டமை கரூர் பகுதியில் கண்டறியப்பட்ட கல்வெட்டுகளால் அறிய முடிகிறது.

8. கருவூர் அகழாய்வு

கருவூரின் தொன்மையினை உறுதி செய்யும் பொருட்டு தமிழ்நாடு அரசு தொல்லியல் துறை கருவூர் நகரின் பல்வேறு இடங்களில் அகழாய்வு மேற்கொண்டது. அவ்வகழாய்வில் பல அறிய சான்றுகள் கண்டறியப்பட்டன. 39 செ.மீ. நீளம். 19 செ.மீ. அகலம், 6 செ.மீ உயரம் கொண்ட செங்கற்களால் கட்டப்பட்ட கட்டிடச்சுவர்கள், வரலாற்றுக்கால மக்கள் பயன்படுத்திய மட்பாண்டங்கள், ரோமானியர் மட்கலங்கள், ரோமானியர் காசுகள், சேரர் காசுகள் போன்றவை கண்டறியப்பட்டுள்ளன.

1973-1974-ஆம் ஆண்டில் கருவூர் ஜெயபிரகாஷ் துவக்கப்பள்ளி வளாகத்திலும், 1977-ஆம் ஆண்டு துணை ஆட்சியர் அலுவலக வளாகத்திலும், சி.எஸ்.ஐ. உயர்நிலைப்பள்ளி வளாகத்திலும், 1979-ஆம் ஆண்டு நகராட்சி உயர்நிலைப்பள்ளி மாணவர் விடுதி வளாகத்திலும், நகராட்சி பெண்கள் மேல்நிலைப்பள்ளி வளாகத்திலும் தொல்லியல் துறை அகழாய்வு மேற்கொண்டது. இவ்வகழாய்வின் மூலம் கருவூரின் தொன்மையான வரலாற்றை அறிந்து கொள்ள உதவும் பல தொல்லியல் தரவுகள் கண்டறியப்பட்டுள்ளன.

ஜெயபிரகாஷ் துவக்கப்பள்ளியில் நடைபெற்ற அகழாய்வில் சங்க காலத்தைச் சேர்ந்த கட்டடப் பகுதிகள் வெளிப்படுத்தப்பட்டன. இது கழிவு நீர்ப் பாதையுடன் கூடிய ஒரு வீட்டின் பகுதியாக இருக்கலாம் எனக் கருதப்படுகிறது. சி.எஸ்.ஐ. உயர்நிலைப்பள்ளியில் நடைபெற்ற அகழாய்வில் அகஸ்டஸ் மன்னனின் ரோமானிய வெள்ளிக்காசு ஒன்று கிடைத்தது. மற்றொரு அகழாய்வுக் குழியில் செங்கற்களால் அமைக்கப்பட்ட கோட்டைச் சுவரின் ஒரு பகுதி வெளிப்படுத்தப்பட்டது. ஆண்கள் மேல்நிலைப்பள்ளி மாணவர் விடுதியில் நடைபெற்ற அகழாய்வில் கட்டடப்பகுதிகளும், வெண்மை நிறமுள்ள மட்பாண்டத் துண்டுகளும் கிடைத்தன. இம்மட்பாண்டத் துண்டுகள் கயோலின் வகை மட்பாண்டத் துண்டுகள் (Kaolin Ware) என அழைக்கப்படுகின்றன. பெண்கள் மேல்நிலைப்பள்ளியில் நடைபெற்ற

அகழாய்வில் பாய் வேலைப்பாடுள்ள (Mat designed pottery) ரோமானிய மட்பாண்டத் துண்டுகள் கிடைத்தன. பாண்டிச்சேரி அரிக்கமேட்டு அகழாய்விலும் இத்தகைய மட்பாண்டத் துண்டுகள் கிடைத்திருப்பது குறிப்பிடத் தக்கதாகும். ரோமானிய மட்பாண்டத் துண்டுகளான (ரௌலட்டெட்) வகை மட்பாண்டத் துண்டுகள், மதுகுடத்தின் உடைந்த பகுதிகள் கிடைத்திருப்பது கருவூர், ரோமானிய நாட்டுடன் கொண்டிருந்த வணிகத் தொடர்பினை உறுதிப்படுத்துவதாய் உள்ளது.

இதைத் தவிர பண்டைத் தமிழ் எழுத்து (தமிழ் பிராமி) பொறிக்கப்பட்ட மட்பாண்டத் துண்டுகள், கருப்பு சிவப்பு மட்பாண்டத் துண்டுகள், சுடுமண் மணிகள் போன்றவை கிடைத்துள்ளன. பூச்சு பூசப்பட்ட மட்பாண்டத் துண்டுகள் கருவூர் அருகே திருக்காம்புலியூரில் நடைபெற்ற அகழாய்விலும் அதிக அளவில் கிடைத்திருக்கின்றன. கரூர் அகழாய்வில் கண்டறியப்பட்ட தொல்பொருட்களைக் கொண்டு கருவூரின் தொன்மையான வரலாற்றை அறிந்து கொள்ளலாம். புகலிமலை கல்வெட்டில் குறிப்பிடப்படும் சங்க கால சேர மன்னர்களின் கருவூர்க் கோட்டை பற்றியும், பன்னாட்டு வணிகர்கள் கருவூரில் மேற்கொண்ட வணிகம் பற்றியும், சங்க காலத்தில் கருவூர் நகரில் மக்கள் மேற்கொண்ட வாழ்க்கை நிலைப் பற்றியும் அறிந்து கொள்ள கருவூர் அகழாய்வுத் தொல்லியல் சான்றுகள் அரிய ஆவணங்களாய் திகழ்கின்றன.

9. கருவூர்க் கோட்டை

கி.பி. 1-ஆம் நூற்றாண்டில் சேர மன்னர்கள் கருவூரை ஆட்சி செய்தனர். சேர மன்னர்களின் கோட்டை கருவூர் ஆன்பொருறை ஆற்றின் வடகரையில் அமைந்திருந்தது. "வஞ்சிப் புறமதில் அலைக்கும் கல்லென் பொருறை (புறம்:387) என்ற சங்க இலக்கியப் புறப்பாட்டு அடிகளால் இதனை அறிய முடிகிறது. கருவூர் நகரில் கோட்டை மேடு என்ற இடம் அமைந்துள்ளமையும் அங்குள்ள கோயில் கோட்டைக் கோயில் என்றழைக்கப்படுவதும் குறிப்பிடத்தக்கதாகும். தமிழ்நாடு தொல்லியல் துறை கருவூர் நகரிலும், ஆன்பொருறை (அமராவதி) ஆற்றங்கரையிலும் மேற்கொண்ட அகழாய்வில் கோட்டைச் சுவர் இருந்தமை கண்டறியப்பட்டுள்ளது. அக்கோட்டைச் சுவர் செங்கற்கள் கருவூர் சேரர் அகழ்வைப்பகத்தில் காட்சிப்படுத்தப்பட்டுள்ளன.

கருவூரிலிருந்த அக்கோட்டை அல்லது பிற்காலத்தில் கட்டப்பட்ட ஒரு கோட்டை கி.பி.18-ஆம் நூற்றாண்டில் திப்பு சுல்தான் ஆளுகைக்குட்பட்டிருந்தது. கி.பி.1800-இல் புக்கானன் கருவூர்ப் பகுதிக்கு வந்தபொழுது கருவூர் ஆங்கிலேயரின் கட்டுப்பாட்டிலிருந்தது. தாராபுரத்தில் ஆட்சி செய்த மேஜர் மேக்லியட் என்ற ஆங்கிலேயரின் ஆளுகைக்குட்பட்ட பகுதியாக கருவூர் விளங்கியது. ஆங்கிலேயக் குதிரைப் படையொன்று கருவூர் கோட்டையை காவல் புரிந்தது.

கி.பி.1780 முதல் 1784 வரை நடைபெற்ற இரண்டாம் ஆங்கிலேய மைசூர் போரின் ஒரு பகுதியாக கருவூரிலும் போர் நடைபெற்றது. கி.பி.1783-ஆம் ஆண்டு ஏப்ரல் மாதம் திப்பு சுல்தான் ஆளுகைக்குட்பட்டிருந்த கருவூர்க் கோட்டையைக் கைப்பற்று வதற்காக ஆங்கிலேயர், கருவூர் மீது போர் தொடுத்தனர். போரின் இறுதியில் கருவூர்க் கோட்டை ஆங்கிலேயர் வசமானது. அப்போரில் படைப்பிரிவு தலைவர் ஒருவரும், 19 ஐரோப்பியர்களும் கொல்லப்பட்டனர். 30 போர் வீரர்கள் படுகாயமுற்றனர்.

கருவூர்க் கோட்டையை கைப்பற்றியதை நினைவு கூறும் வகையிலும், இறந்துப்பட்ட போர் வீரர்களின் நினைவாகவும்

ஆன்பொருரை (அமராவதி) ஆற்றின் தென்கரையில் தான்தோன்றி மலைக்கருகில் ராயனூர் என்ற இடத்தில் நினைவுத்தாண் எடுக்கப்பட்டுள்ளது. இதில் ஆங்கில எழுத்துக்களில் கல்லெழுத்துப் பொறிப்புகள் காணப்படுகின்றன.

THIS OBLISK
 COMMEMORATES THE SIEGE OF THE
 FORT OF CARROR
 AND ITS EVAGUATION ON THE APRIL 1783
 DURING WHICH OPERATIONS THERE
 WAS SUSTAINED A LOSS OF
 1 OFFICER LIEUTENANT STANLY 102 REGT KILLED
 19 EUROPEANS KILLED AND
 30 SEPOYS WOUNDED

இந்நினைவுத்தாண் கருவூருக்கு தெற்கே அமராவதி ஆற்றின் தென்கரையில் கருவூர் நகரிலிருந்து 1 கி.மீ. தூரத்தில் கருவூர் - ஈசநத்தம் சாலையில் ராயனூர் என்ற இடத்தில் இன்றும் காணப்படுகின்றது. தற்போது மாவட்ட நிர்வாகத்தின் கீழ் தான்தோன்றிமலை நகராட்சி மூலம் பராமரிக்கப்பட்டு வருகின்றது.

* * *

10. கருவூர் காசுகள்

ஒரு நாட்டின் வரலாற்றை எழுதுவதற்கு துணைபுரியும் அடிப்படை ஆவணங்களுள் காசுகளும் ஒன்று. ஒரு நாட்டில் கீடைக்கீன்ற காசுகளைக் கொண்டு, அக்காசுகளை வெளியிட்ட மன்னன், வெளியிட்ட காலம், அக்காலக் கட்டத்தில் ஏற்பட்ட வணிக முன்னேற்றம், மக்களின் பண்பாடு, பழக்க வழக்கங்கள் ஆகியவற்றுடன் அந்நாட்டின் பொருளாதார வளர்ச்சியையும் அறுதியிட்டுக் கூற முடியும். பண்டமாற்று முறையின் பரிணாம வளர்ச்சியில் பரிணமித்த காசுகள் கால மாற்றத்திற்கேற்ப பல வடிவங்களில் அச்சிட்டு வெளியிடப்பட்டுள்ளன. பண்டமாற்று முறையினை அடுத்து 'ஹிரண்ய பிண்டம்' என்று வழங்கப்படும் தங்க கட்டிகள் போன்ற சில பொருட்கள் பண்டங்களை பெறுவதற்கு இடைப்பொருளாகப் பயன்படுத்தப்பட்டுள்ளது. அதன் பிறகு முத்திரை காசுகள்தான் காசுகள் என்ற அடிப்படையில் அச்சிட்டு வெளியிடப்பட்டன.

காசுகள் தாயாரிக்கப்பட்ட முறைபற்றி சந்திரகுப்த மௌரியரின் அமைச்சரான கௌடிலயர் எழுதிய அர்த்த சாஸ்திரத்தில் விரிவாகக் கூறப்பட்டுள்ளது. உலோகத்தை மட்கலத்தில் (மூசை) உருக்கி, பின்னர் காரப்பொருள் சேர்த்து அதை சுத்தப்படுத்தி பட்டைக்கல்லில் வைத்து சம்மட்டியால் அடித்து நீண்ட தகடுகளாக செய்து அதனை துண்டுகளாக வெட்டி அத்துண்டுகள் மீது முத்திரைப் பொறிகள் கொண்டு முத்திரைகள் பொறித்து காசுகளாக தயாரித்தனர் என்று அர்த்த சாஸ்திரத்தில் குறிப்பிடப்படுகிறது. தமிழ்நாட்டில் அக்கசாலைகள் இருந்தமை அகழாய்வு மூலமும், கல்வெட்டுகள் மூலமும் கண்டறியப்பட்டுள்ளன. கொடும்பாளூர், கொற்கை போன்ற இடங்களில் காணப்படும் 'அக்கசாலீஸ்வரமுடையார்' கோயில் கல்வெட்டுகள் மூலம் அக்கசாலை பற்றி அறிய முடிகிறது. மத்திய பிரதேசத்தில் 'ஈராவ' என்ற இடத்தில் முத்திரைக் காசுகளில் முத்திரைச் சின்னங்கள் பொறிப்பதற்கு பயன்படுத்தப்பட்ட 'வெண்கல அச்சுவார்ப்பு' ஒன்றும், தமிழ்நாட்டிலுள்ள காஞ்சிபுரத்தில் முத்திரைக் காசுகள் தயாரிக்கும் 'வார்ப்புக் கூடு' ஒன்றும் அகழாய்வில் கண்டறியப்பட்டுள்ளன.

தமிழ்நாட்டில் அதிக எண்ணிக்கையில் மிகப்பழமையான பன்னாட்டு காசுகளும் கருவூரில் தொடர்ந்து கண்டறியப்பட்டு வருவதால் அக்கசாலைகள் கருவூரில் இருந்திருக்க வாய்ப்புள்ளது. கி.பி.1-ஆம் நூற்றாண்டில் ஆட்சி செய்த சேர மன்னர்களில் கொல்லிடுப்பு(பொ)றை, கொல்லிப்பு(பொ)றை, மாக்கோதை போன்ற சேர மன்னர்களின் பெயரும், உருவமும் பொறித்த காசுகள் பல கருவூரில் கண்டறியப்பட்டுள்ளன. இத்தகைய காசுகளை அச்சடித்த தொழிற்சாலைகளும் கருவூரில் இருந்திருக்க வேண்டும்.

“நெல்லும் உட்பும் நேரே ஊரீர்

கொல்லீரோ வெனச் சேரிதோறும் நுவலும்”

(பாடல் வரி: 8-9, அகநானூறு-39)

உட்புக்கு மாற்றாக நெல்லைப் பெற்றுக்கொண்டு பண்டமாற்று முறையில் வணிகம் மேற்கொண்ட தமிழர்கள், காசுகளை கொடுத்தும் பண்டங்களைப் பெற்றனர். கி.பி. 1-ஆம் நூற்றாண்டளவில் தமிழ்நாட்டில் பண்டமாற்று முறையில் வணிகம் நடைபெற்றாலும் காசுகளும் வணிகத்தில் பயன்படுத்தப்பட்டன. இதனை சங்க இலக்கியங்கள் மூலம் அறிய முடிகிறது.

பாலை நிலத்து வழியிலிருந்த நெல்லி மரத்திலிருந்து உதிர்ந்துக் கிடந்த நெல்லிக்காயைப் பற்றி பாட வந்த புலவன் அவை பொற்காசுகள் உதிர்ந்து கிடப்பதைப் போல் காணப்பட்டதாக கூறுவதினின்று பொற்காசுகளின் பயன்பாடு கி.பி. 1-ஆம் நூற்றாண்டளவில் இருந்துள்ளதை அறியலாம்.

“புல்லிலை நெல்லிப் புகரில் பகங்மாய்

கல்லதர் மறுங்கில் கடுவலி உதிர்ப்பப்

புலஞ்செய் காசிற் பொற்பத் தாஅம்

(பாடல் வரி: 6-9 அகம்: 363)

இவ்வாறு காசுகள் பயன்பாட்டில் இருந்திருப்பினும் கி.மு.11-ஆம் நூற்றாண்டிலேயே காசுகள் தோன்றியுள்ளன. அக்காசுகளை ஜனபதங்கள், மகா ஜனபதங்கள் என்ற பழங்குடி அரசுகள் தான் அச்சிட்டு வெளியிட்டிருக்கின்றன. அத்தகைய காசுகள் முத்திரைக் காசுகளாக பல இடங்களில் கிடைத்துள்ளன.

அ. வெள்ளி முத்திரைக் காசுகள்

பண்டமாற்று முறைக்கு அடுத்த நிலையில் காசுகள் என்ற அடிப்படையில் முத்திரைக் காசுகள் தான் முதன் முதலில் வெளியிடப்பட்டன. முத்திரைக் காசுகள் சதுரம், முக்கோணம், அறுகோணம், எண்கோணம் ஆகிய வடிவங்களில் வெளியிடப்பட்டுள்ளன. இம்முத்திரைக் காசுகளில் எழுத்துப் பொறிப்புகள் காணப்படவில்லை. கி.மு. 11-ஆம் நூற்றாண்டில் இத்தகைய முத்திரைக் காசுகள் வெளியிடப்பட்டிருந்தாலும் அவை கி.மு. 6-5-ஆம் நூற்றாண்டில் தான் மிக அதிக அளவில் பயன்பாட்டிற்கு வந்துள்ளது. கி.மு. 6-ஆம் நூற்றாண்டைச் சேர்ந்த பானினி தனது 'அஸ்டாத்யாயி' என்னும் இலக்கண நூலில் கார்ஷா பணம், நிஷ்கா, சதமானா போன்ற ஏழு வகையான காசுகளை குறிப்பிட்டுள்ளார். கி.மு. 5-ஆம் நூற்றாண்டிலிருந்து இக்காசுகள் புழக்கத்திலிருந்ததை புத்த ஜாதகக் கதைகளிலிருந்து அறிய முடிகிறது.

இந்தியா முழுமையும் ஏராளமான முத்திரைக் காசுகள் கிடைத்துள்ளன. இம்முத்திரைக் காசுகளைப் பற்றி ஆய்வு மேற்கொண்ட பி.எல்.குப்தா அக்காசுகளை ஆறுவகையாகப் பிரித்து ஒவ்வொரு வகை காசும் ஒவ்வொரு காலக் கட்டத்தில் வழக்கில் இருந்ததைக் கண்டறிந்து வெளியிட்டுள்ளார். இவருடைய ஆய்வில் 6 வகையாகக் குறிப்பிடப்படும் முத்திரைக் காசுகள் அசோகன் காலத்தில் வெளியிடப்பட்டிருக்கலாம் என்பதை உறுதி செய்திருக்கிறார். பி.எல்.குப்தா குறிப்பிடும் ஆறுவகை முத்திரைக் காசுகளில் முதல் இருவகையைத் தவிர ஏனைய வகை முத்திரைக் காசுகள் தமிழ்நாட்டில் பல இடங்களில் கிடைத்துள்ளன.

மகதப் பேரரசால் வெளியிடப்பட்ட மூன்று வெள்ளி முத்திரைக் காசுகளை கி.பி. 1800-ல் முதன் முதலாக கர்னல் கால்டுவெல் என்பவர் கோவை மாவட்டத்தில் கண்டுபிடித்துள்ளார். தமிழகத்தில் சென்னை, மாம்பழம், வெம்பாவூர், வீரசிகாமணி, தாராபுரம், கன்னியன்கோட்டை, தொண்டைமாநத்தம், காவிரிப் பூம்பட்டினம், போடிநாயக்கனூர், சாவடிப்பாளையம், அழகன்குளம், கொடுமணல், கருவூர் ஆகிய இடங்களில் கி.மு. 5-ஆம் நூற்றாண்டு முதல் கி.மு. 1-ஆம் நூற்றாண்டு வரையிலான முத்திரைக் காசுகள் கிடைத்துள்ளன.

கருரில் கி.மு. 5-4-ஆம் நூற்றாண்டைச் சேர்ந்த வெள்ளி முத்திரைக் காசு ஒன்று கண்டறியப்பட்டுள்ளது. எண்கோண வடிவில் வெள்ளி தகட்டினால் செய்யப்பட்டுள்ள இம்முத்திரைக்காசு 2.840 கிராம் எடையுள்ளது. இக்காசின் ஒரு பக்கத்தின் நடுவில் தொட்டியும் அத்தொட்டியில் ஆமை உருவமும், தொட்டியின் இடதுகீழ்ப்புறம் சூரியனும், இடதுமேல்புறம் மலைமுகமும், மலைமுகட்டிற்கு இடதுபுறம் 8 கிளைகளை கொண்ட சக்கரமும், தொட்டிக்கு மேல் வலப்புறம் இரு வட்ட வடிவ உருவங்களும், அதற்குக் கீழ் நின்றநிலையில் மனித உருவமும் பொறிக்கப்பட்டுள்ளன. மறுபக்கத்தில் எவ்வித உருவமும் பொறிக்கப்படவில்லை.

மனித உருவம் பொறிக்கப்பட்ட வெள்ளி முத்திரைக் காசுகள் தமிழ்நாட்டில் திருநெல்வேலி, சங்கரன்கோயில், மாம்பழம், வெம்பாவூர், நெடுங்குளம் ஆகிய இடங்களில் கிடைத்துள்ளன. மனித உருவம் பொறிக்கப்பட்ட அத்தகைய காசு கருவூரில் முதன் முறையாக கிடைத்துள்ளது. மனித உருவம் பொறிக்கப்பட்ட முத்திரைக் காசுகளைப் பற்றி பி.எல்.குப்தா, ஸ்மித், தூர்க்கா பிரசாத், டி.ஆர்.பண்டாரகர் போன்ற நாணயவியல் அறிஞர்கள் ஆய்வு செய்துள்ளனர். மனித உருவம் பொறிக்கப்பட்ட முத்திரைக் காசுகள் கி.மு. 5-ஆம் நூற்றாண்டைச் சேர்ந்ததென தொல்லியல் அறிஞர்கள் குறிப்பிட்டுள்ளனர். இவ்வெள்ளி முத்திரைக் காசு கருவூர் சேரர் அகழ்வாய்வகத்தில் காட்சிப்படுத்தப்பட்டுள்ளது.

ஆ. சங்ககால சேரர் காசுகள்

இக்காலகாலம் செம்பிலும், நீண்ட சதுர வடிவத்திலும் காணப்படுகின்றன. முன்பக்கத்தில் வலது பக்கம் நோக்கி நிற்கும் யானையும், அதற்கு மேல் பண்டைத் தமிழ் எழுத்துக்களும், பின்பக்கத்தில் சேரர்களின் இலச்சினையான வில்லும், அம்பும், கீழே அங்குசமும் காணப்படுகின்றன. கருவூரில் கிடைத்த சங்க காலச் சேரர் காசுகளில் எல்லாம் யானைக்கு மேலே மங்கலச் சின்னங்கள் தான் உள்ளன. ஆனால் இந்தக் காசில் சில எழுத்துக்கள் தெளிவற்ற நிலையில் இருப்பதால் எந்தச் சேர மன்னனால் வெளியிடப்பட்டது என்று உறுதியாகக் கூற இயலவில்லை.

மாக்கோதைக் காசு

அமராவதி ஆற்றுப்படுகையில் கண்டறியப்பட்ட மற்றொரு சேர மன்னன் காசு 'சேரமான் மாக்கோதையின்' பெயருடனும் உருவத்துடனும் காணப்படுகின்றது. இது தமிழக நாணய வரலாற்றிலேயே மிகச் சிறப்பான கண்டுபிடிப்பாகும். இக்காசு கிடைக்கும் வரை சங்க கால மன்னர்களின் பெயர்களோ, உருவங்களோ பொறித்த வெள்ளிக்காசுகள் கண்டறியப்படவில்லை.

காசின் முன்புறத்தில் பண்டைத் தமிழ் எழுத்துக்களும், அதன் கீழ் நடுவே வலப்புறம் நோக்கிய மன்னனின் மார்பளவு உருவமும் காணப்படுகின்றன. காசின் பின்புறம் எந்தவிதச் சின்னமும் இல்லாமல் வழவழப்பாக உள்ளது. மன்னனின் தலைக்கு மேலே மாக்கோதை என்று பண்டைத் தமிழ் (தமிழ்-பிராமி) எழுத்துக்களில் பொறிக்கப்பட்டுள்ளது. சங்க இலக்கியத்தில் சேரமான் கோட்டம்பலத்துத் துஞ்சிய மாக்கோதை (புறம்-2), சேரமான் கோக்கோதை மார்பன் (அகம்-3), சேரமான் குட்டுவன் கோதை (புறம்-54) போன்ற பெயர்கள் குறிப்பிடப்பட்டுள்ளன. இவ்வெள்ளிக்காசு மேற்கூறிய மன்னர்களுள் ஒருவன் வெளியிட்டிருக்கக்கூடும்.

சங்க கால சேர மன்னர்களின் வரலாற்றை அகநானூறு, புறநானூறு, பதிற்றுப்பத்து போன்ற சங்க இலக்கியங்களைக் கொண்டு அறிந்து கொள்ள முடிகிறது. பதிற்றுப்பத்தின் முதற்பத்தும், கடைசிப்பத்தும் கிடைக்காததால் முதலில் ஆட்சி செய்த சங்க காலச் சேரமன்னர் பற்றி வரையறுத்துக் கூற இயலவில்லை. ஆயினும் இருமரபுவழிச் சேரமன்னர்கள் ஒரே காலகட்டத்தில் பூசல்கள் ஏதுமின்றி ஆண்டு வந்தமை இந்நூலின் மூலம் அறியக் கிடக்கின்றது. அந்துவன் சேரல் இரும்பொறை என்பவன் பொறையர் குல முதல்வன் என ஆய்வாளர்கள் கருதுகின்றனர். இம்மன்னனது காலம் வரையறுத்துக்கூற இயலவில்லை. இரும்பொறை மரபு மன்னர்கள் பதிற்றுப்பத்தில் 7-ஆம் பத்து முதல் 9-ஆம் பத்து வரையில் உள்ள பாக்களின் பாட்டுடைத்தலைவர்கள். சங்க காலத்தில் இம்மன்னர்களின் ஆதிக்கம் கணைக்கால் இரும்பொறையின் ஆட்சியோடு முடிவடைகிறது. இரும்பொறை மரபு மன்னர்கள் வெளியிட்டுள்ள இருவகை காசுகள் இதுவரை கிடைத்துள்ளன.

கொல்லிப்பு(பொ)றை காசு: இக்காசின் முன்புறத்தில் ஒரு தோரண வாயிலின் உள்ளே ஓர் அரசனின் நிற்கின்ற உருவம் உள்ளது. விளிம்பில் பண்டைத் தமிழ் எழுத்துக்களில் "கொல்ஈப்புறை" என்று எழுதப்பட்டுள்ளது. பின்புறம் வில்லும் அம்பும் உள்ளன. அருகில் கரைகளுக்கிடையில் நீரில் இரு மீன்கள் நீந்துகின்றன. மலையின் உருவம் வளைவுகளாகக் காட்டப்பட்டுள்ளது. ஒரு சதுரத்தின் உள்ளே உள்ள உருவம் தேய்ந்த தெளிவற்ற நிலையில் காணப்படுகின்றது. இக்காசு கொல்லிப்பொறையன் என்பவனால் வெளியிடப்பட்டது என்று கருதப்படுகிறது.

கொல்லிரும்பு(பொ)றை காசு: கொல்லிப்புறை என்று பெயர் பொறிக்கப்பட்ட காசினை ஒத்து, ஆனால் இறுதியில் 'அன்' விசுதி பெற்று 'கொல்லிப்புறையன்' என்ற பெயருடன் மற்றொரு காசு கிடைத்துள்ளது. இக்காசு வடிவமைப்பில் வட்டமாகவும், தடித்தும், வேறு சில சின்னங்களையும் தன்னகத்தே தாங்கியுள்ளது. இக்காசின் முன்புறத்தில் தோரணவாயிலின் நடுவே கம்பீரமான தோற்றத்துடனும், வலது கையில் ஒரு போர் ஆயுதத்துடனும் மன்னன் ஒருவனின் முழு உருவம் தோற்றமளிக்கிறது. மன்னனின் இடதுபக்கம் நெடிய வேலியிட்ட மரம் ஒன்றும், வலது பக்கம் மூன்று மீன்கள் ஒன்றன்பின் ஒன்றாக மன்னனின் பாதுகளுக்குக் கீழாக வேலியிட்ட மரத்தை நோக்கி நீந்தும் நிலையிலும் காணப்படுகின்றன.

இ. சங்ககால பாண்டியர் காசுகள்

கருவூர் அமராவதி ஆற்றங்கரையில் சங்க காலப் பாண்டியர் காசுகள் கண்டறியப்பட்டுள்ளன. செம்பினாலான இக்காசின் ஒரு பக்கத்தில் யானை உருவமும், மறுபக்கத்தில் மீன் உருவமும் பொறிக்கப்பட்டுள்ளது. இக்காசு கி.பி. 1-ஆம் நூற்றாண்டைச் சேர்ந்ததாகும். இக்காலகட்டத்தில் ரோம், கிரேக்கம் போன்ற வெளிநாடுகளோடும், உள்நாட்டில் சோழ நாட்டோடும், பாண்டிய நாட்டோடும் கருர் வாணிகத் தொடர்பு கொண்டிருந்தது. சங்க கால பாண்டியர்கள் சேர நாட்டோடு வாணிகத் தொடர்பு கொண்டிருந்ததை இக்காசு உறுதிப்படுத்துகின்றது.

ஈ. ரோமானியர் காசுகள்

யவன வணிகர்கள் தமிழ்நாட்டோடு கி.பி.1-ஆம் நூற்றாண்டு முதல் வணிகம் மேற்கொண்டிருந்தனர். கி.பி.15 முதல் கி.பி.395 வரை வெளியிடப்பட்ட ரோமானியர் காசுகள் கருவூரிலும் அதைச் சுற்றியுள்ள பகுதிகளிலும் ஏராளமாக கிடைத்துள்ளன. 70 ஆண்டுகளுக்கு முன்பு கருவூரில் சுமார் ஆயிரத்துக்கு மேற்பட்ட ரோமானியக் காசுகள் இரண்டுமுறை கண்டறியப்பட்டுள்ளன. இத்தகைய ரோமானியர் காசுகள் தங்கம், வெள்ளி, செம்பு ஆகிய உலோகத்தால் செய்யப்பட்டவையாகும். இக்காசுகளின் ஒருபுறம் ரோமானிய அரசனின் உருவமும் அதன் மேலே அவ்வரசன் பெயரும் பொறிக்கப்பட்டுள்ளது. அகஸ்டஸ், அந்தோனியர், டைபீரியஸ், கிளாடியஸ், காண்ஸ்டான்டினஸ் ஆகிய ரோம் நாட்டு மன்னர்களின் உருவமும் பெயரும் பொறிக்கப்பட்ட காசுகள் கருவூரில் கண்டறியப்பட்டுள்ளன. கொங்கு நாட்டில் சங்ககாலத்தில் அமைந்திருந்த வணிகப் பெருவழிகளில் தாராபுரம், சாவடிப்பாளையம், சூலூர், கருவூர் போன்ற இடங்களில் ரோமானியர் காசுகள் அதிகம் கண்டறியப்பட்டுள்ளன.

கருவூரில் கிடைத்துள்ள ரோமானியர் காசுகள்

ரோமானிய மன்னர்கள்	கிடைத்த இடம்	கிடைத்த ஆண்டு
1. அகஸ்தஸ்	கருவூர்	1878
2. அந்தோனியர்	கருவூர்	1806
3. டைபீரியஸ்	கருவூர்	1806, 1878
4. கிளாடியஸ்	கருவூர்	1806

இவற்றுடன் காண்ஸ்டான்டினஸ் (கி.பி.323-337) என்ற மன்னன் வெளியிட்ட காசும் கண்டறியப்பட்டுள்ளன. கருவூரில் கிடைத்துள்ள ரோமானியர் காசுகளைக் கொண்டு கி.பி. 1-3-ஆம் நூற்றாண்டுகளில் ரோம் நாட்டுடன் தமிழகம் கொண்டிருந்த வணிகத் தொடர்பு உறுதிப்படுத்தப்பட்டுள்ளது.

உ. பல்லவர் காசுகள்

வெள்ளியால் செய்யப்பட்ட பல்லவர் காசு ஒன்று கருவூரில் கிடைத்துள்ளது. இக்காசின் ஒரு பக்கத்தில் "வபு" என்ற

எழுத்துக்கள் பொறிக்கப்பட்டு கீழே நிற்கும் நிலையிலுள்ள காளை இடப்புறம் திரும்பிய நிலையிலும், மற்றொரு பக்கத்தில் சங்கும், குத்துவிளக்கும் பொறிக்கப்பட்டுள்ளன. இவ்வகையான செப்பு காசுகள் திருக்கோவிலூரில் கிடைத்துள்ளது. இக்காசு, நந்திவர்ம பல்லவன் ஆட்சிக் காலத்தில் வெளியிடப்பட்டிருக்கலாம் என்று கருதப்படுகிறது. இப்பல்லவர் காசும் கரூர் அமராவதி ஆற்றுப் படுகையில் கண்டுபிடிக்கப்பட்டதாகும்.

ஊ. சோழர் காசுகள்

சங்ககால சோழர் காசுகள் இங்கு கண்டறியப்படவில்லை. கி.பி.10-ஆம் நூற்றாண்டில் முதலாம் இராசராசன் வெளியிட்ட காசுகள் அதிக எண்ணிக்கையில் கண்டறியப்பட்டுள்ளன. இக்காசுகள் கருவூரிலும் அதனைச் சுற்றியுள்ள பகுதிகளிலும் கண்டறியப்பட்டவையாகும். சேர, சோழ, பாண்டிய மன்னர்களில் கி.பி. 10-ஆம் நூற்றாண்டில் அதிக எண்ணிக்கையில் காசுகளை வெளியிட்ட மன்னன் முதலாம் இராசராசன் ஆகும். பண்டமாற்று முறை குறைந்து பண பரிவர்த்தனை அதிகம் வழக்கிலிருந்த இக்காலக்கட்டத்தில் நாணயங்களின் புழக்கம் அதிகமாகக் காணப்பட்டது. முதலாம் இராசராசன் காலத்தில் வெளியிடப்பட்ட செம்பு நாணயங்களில் ஒரு பக்கத்தில் மனித உருவம் நின்ற நிலையிலும், மறுபக்கத்தில் மனித உருவம் அமர்ந்த நிலையிலும் காணப்படுகின்றது. இக்காசுகளில் நாகரி எழுத்துக்களில் "ஸ்ரீராஜராஜ" என்று பொறிக்கப்பட்டுள்ளது. இக்காசுகள் தமிழ்நாட்டிலும், கேரளா, கர்நாடகா, இலங்கை, பர்மா, இந்தோனேசியா, தாய்லாந்து போன்ற நாடுகளிலும் கண்டறியப்பட்டுள்ளன. இக்காசுகள் கருவூர் சேரர் அகழ்வைப்பகத்தில் காட்சிப்படுத்தப்பட்டுள்ளன.

11. கருவூர் நடுகற்கள்

நீத்தார் நினைவாக கல் எடுத்தலும் அதனை வழிபாடு செய்தலும் தென் இந்தியாவில் கி.மு.1000 முதல் வழக்கத்தில் இருந்ததென்று ஆய்வறிஞர்கள் கூறுகின்றனர். தமிழகத்தில் கி.மு. 5-ஆம் நூற்றாண்டில் பெருங்கற்படைச் சின்னங்கள் நன்கு வளர்ச்சி பெற்ற நிலையில் இருந்தது. அவற்றின் அருகில் நடப்பட்ட நினைவுக் கல்லினை “நெடுநிலை நடுகல்” என்று கூறுவர். சங்க இலக்கியங்களில் காணப்படும் பரல் உயர்புதுக்கை (Cain circle)-(புறநானூறு-264) நெடுநிலை நடுகல் (Menher)-(அகநானூறு-289) கற்புதுக்கை (Ciest) போன்ற சொற்கள் பெருங்கற்படைச் சின்னங்களின் பல்வேறு வகையான அமைப்புகளை காட்டி நிற்கினும் நெடுநிலை நடுகல் என்பதே நடுகல் வழிபாட்டின் தொன்மையினை உணர்த்துவதாக அமைந்துள்ளது.

இறந்தவர்களின் ஆன்மாவை சில சடங்குகள் மூலம் ஒரு குறிப்பிட்ட இடத்திற்கு வரவழைப்பதோடு அங்குள்ள ஒரு பொருளில் நுழைத்து கொள்ளவும் செய்யலாம்-என்ற நம்பிக்கை உலகெங்கும் உள்ள பண்டைய இனக்குழு மக்களின் பண்பாட்டில் காணப்படுவதாக ஜேசி பிரேஸர் என்ற வரலாற்றறிஞர் கூறியுள்ளார். அவ்வாறு நுழைத்து கொள்ளும் ஆன்மாவை கல், சிலை, புல், பொம்மை போன்றவற்றில் குடிபுக செய்து நிலைத்திருக்கும்படி செய்ய முடியும் என்ற நம்பிக்கை அக்கால மக்களிடமிருந்தது. ஆன்மா அல்லது ஆவி குடிகொண்ட பொருளுக்கு படையல் செய்து வழிபட்டு வந்தால் வழிபடுவோருக்கு நன்மையும் உடல் வலிவும் கிடைக்கும் என்ற நம்பிக்கையும் கொண்டிருந்தனர். ஆவி குடிபுக செய்து அதனை ஓரிடத்தில் நட்டு, நீர்ப்படை செய்து, உணவு படைத்து பாடல்கள் பாடி, துணங்கை கூத்தாடி அக்கல்லிலுள்ள ஆவியை மகிழ்விப்பதன் மூலம் தனக்கும் தன்னை சார்ந்தவருக்கும் வலிமையும் பாதுகாப்பும் கிடைக்கும் என்ற அடிப்படையில் தான் நடுகல் வழிபாடு தோன்றியுள்ளது.

பண்டைய காலத்தில் இறந்தவர்களை சிலர் எரித்தனர். சிலர் புதைத்தனர். சிலர் வறிதேவிட்டனர். சிலர் தாழ்வையில் அடைத்தனர். சிலர் தாழியிற் கவித்தனர் என்று மணிமேகலை சக்கரவாளக் கோட்ட முரைத்துக் காதையில் கூறப்பட்டுள்ளது. (வரிகள் - 65 முதல் 69 வரை) இத்தகைய அடக்க முறைகளைப் பற்றி நடுகல் உழலை, ஆவிடுபடுக்கை, அரில்பிணங்கு, அடக்கம், தாழிடுகுழி, தலைகரந்து யாத்தல், பொல்லல் என்று பெருங்கதை கூறுகிறது. இறந்தவர்களின் உடல்களை வறிதே விட்டுவிடாமல் அவற்றின் மேலே கற்குவைகளையிட்டு மறைப்பது “கற்பதுக்கை” “கல்திட்டை” என்று சங்க நூல்கள் கூறுகின்றன. “அம்பு விட வீழ்ந்தோர் வம்பப் பதுக்கை” என்று புறப்பாட்டு குறிப்பிடுகின்றது. இறந்த உடல் மீது கற்பதுக்கை உருவாக்கியதோடல்லாமல் நடுகல் நட்டுவித்தும் வழிபாடு செய்த வழக்கத்தினை

“பரஹுடை மருங்கிற் பதுக்கை சேர்த்தி

.....நட்டனரே கல்லும்” என்று புறப்பாட்டு வரி புலப்படுத்துகிறது.

இறந்துபட்ட மக்களை புதைத்த இடத்திலும் பிற இடங்களிலும் நடப்பட்ட நடுகற்கள் காலப்போக்கில் கடவுளாகக் கருதப்பட்டன. இந்நடுகற்கள் கி.மு. 1000 முதல் இன்று வரை பல வடிவங்களில் மாற்றம் பெற்று வளர்ச்சிப் பெற்று வந்துள்ளது. வீரம் செறிந்த போரில் இறந்துபட்ட வீரனுக்கு எடுக்கப்பட்ட கல் ‘வீரக்கல்’ என்றும், மக்கள் போற்றும்படி வாழ்ந்து இறந்துபட்ட மனிதனுக்காக எடுக்கப்பட்ட கல் ‘நினைவுக்கல்’ என்றும், வேண்டுகலை நிறைவேற்றிய கடவுளுக்கு தன்னைப் பலி கொடுத்த மனிதனுக்காக எடுக்கப்பட்ட கல் ‘நவகண்டம்’ என்றும், போரிலே வெற்றி அடையவேண்டி கொற்றவையிடம் வேண்டுகல் செய்த வீரன் தன் வேண்டுகல் நிறைவேறியப் பிறகு தன் தலையை தானே அரிந்து கொற்றவைக்கு காணிக்கையாக கொடுத்தவனின் நினைவாக எடுத்தக்கல் ‘தலைப்பலி நடுகல்’ என்றும், ஊர் மக்களுக்கு கேடு விளைவித்த புலியோடு போராடி அதனை கொன்றுவிட்டு இறந்த வீரனின் நினைவாக எடுக்கப்பட்ட கல் ‘புலிக்குத்திக் கல்’ என்றும், இதுபோன்று குதிரையைக் குத்திக் கொன்ற வீரனுக்கு எடுக்கப்பட்ட கல் ‘குதிரைக் குத்திப்பட்டான்

கல் என்றும், காட்டுப்பன்றியை வேட்டையாடி அதனைக் கொன்ற வீரனுக்கு எடுக்கப்பட்ட கல் 'பன்றி குத்திப்பட்டான கல்' என்றும் பல பெயர்களில் இறந்துப்பட்ட வீரனின் தன்மைக்கேற்ப நடுகற்களுக்கு பெயர்கள் வழங்கப்பட்டுள்ளன. இத்தகைய நடுகற்கள் தமிழ்நாட்டில் பல இடங்களில் பரவலாகக் கிடைத்திருப்பினும் கரூர் பகுதியில் நான்கு நடுகற்கள் கண்டறியப்பட்டுள்ளன. அவை ஒவ்வொன்றும் வரலாற்றுச் சிறப்புடைய நடுகற்களாகும்.

அ. தலைப்பலி நடுகல்

கருவூருக்கு வடக்கே சுமார் 10 கி.மீ தொலைவில் காவிரியின் தென்கரையில் அமைந்துள்ள சிற்றூர் புஞ்சைப் புகலூர். இவ்வூரின் வடபுறம் காவிரிக் கரையையொட்டி கொற்றவைக் கோயில் அல்லது கண்டியம்மன் கோயில் உள்ளது. இக்கோயிலில் மூன்று தலைப்பலி நடுகற்கள் காணப்படுகின்றன. இச்சிற்பங்கள் ஒவ்வொன்றும் 79 செ.மீ. உயரமும் 58 செ.மீ. அகலமும் கொண்ட பலகைக் கல்லில் புடைப்புச் சிற்பங்களாக வடிவமைக்கப்பட்டுள்ளன. இதில் வீரன் ஒருவன் இடைக்கட்டுடன் கால்களில் வீரக்கழல் அணிந்து, தனது வலது காலை மண்டியிட்டும், இடது காலை குத்திட்டும் அமர்ந்த நிலையில் தனது இடது கையினால் தனது தலைமுடியை இறுகப் பிடித்துக் கொண்டு வலது கையிலுள்ள வாளின் மூலம் தனது தலையைத் தானே அருக்கின்ற பாவனையில் வடிவமைக்கப்பட்டுள்ளது.

கொற்றவை வெற்றித் தேவியாகக் கருதப்பட்டதால் போர்க் காலங்களில் வீரர்கள் தங்களுக்கு வெற்றித் தேடித் தருமாறு வேண்டுகல் செய்வதோடு, வெற்றி பெற்றுபின் தனது வேண்டுகலை நிறைவேற்றிய கொற்றவைக்கு தனது தலையை தானே அரிந்து கொடுக்கும் பழக்கமும், அவ்வாறு தலைப்பலி கொடுத்த வீரர்களின் நினைவாக கல் எடுத்து வழிபாடு செய்யும் பழக்கமும் தமிழ்நாட்டில் வழக்கில் இருந்துள்ளது. அவ்வழக்கின் வெளிப்பாடாக இந்நடுகற்கள் காணப்படுகின்றன. கி.பி. 11-ஆம் நூற்றாண்டில் ஆட்சிபுரிந்த முதலாம் குலோத்துங்க சோழனது வீரத்தை விவரிக்கும் கலிங்கத்துப்பரணியில் வீரர்கள் குடுமியோடு கூடிய தலையை கொற்றவைக்குக் காணிக்கையாகப் பலிபீடத்தின்மீது வைத்ததாக

கூறப்பட்டுள்ளது. வீரர்கள் தமது உடம்பிலுள்ள எட்டு உறுப்புகளை அரிந்து ஒன்பதாவதாகத் தலையை அரிந்து காணிக்கை கொடுப்பதால் இதற்கு 'நவகண்டம்' என்றும் பெயர். தலைபலி நடுகல் பற்றிய செய்தி சிலப்பதிகாரம், கலிங்கத்துப்பரணி, அரிச்சந்திர புராணம், தக்கையாகப்பரணி, சோழன் பூர்வப் பட்டயம் மற்றும் சில கல்வெட்டுகளிலும் காணப்படுகின்றன. இத்தலைப்பலி நடுகற்கள் கொங்கு நாட்டில் பேரூர், அன்னூர், அவினாசி, சென்னிமலை போன்ற இடங்களிலும் கருவூருக்கு அருகில் புஞ்சைப் புகலூரிலும் கிடைத்துள்ளன. இந்நடுகல் சிற்பத்தின் சிற்ப அமைதியை நோக்கும்பொழுது இச்சிற்பம் கி.பி. 11-ஆம் நூற்றாண்டைச் சேர்ந்ததெனக் கொள்ளலாம்.

ஆ. குதிரை குத்திப்பட்டான் நடுகல்

கருவூரிலிருந்து கோவை செல்லும் தேசிய நெடுஞ் சாலையில் கருவூரிலிருந்து சுமார் 20 கி.மீ. தொலைவில் பௌத்திரம் என்ற ஊர் அமைந்துள்ளது. இவ்வூர் பேருந்து நிறுத்தத்திலிருந்து வடகிழக்கில் சுமார் ஒரு கி.மீ. தொலைவில் 'புலிக்குத்திப் பாறை' என்ற இடத்தில் இந்நடுகல் உள்ளது. 1.27 மீ. உயரமும், 1.15 மீ. அகலமும் கொண்ட செவ்வக வடிவிலான கல்லில் புடைப்புச் சிற்பமாக இந்நடுகல் காணப்படுகின்றது. இந்நடுகல்லின் மேற்பகுதி அரைவட்ட வடிவமாகக் காட்டப்பட்டுள்ளது. இந்நடுகல்லில் இரு வீரர்கள் குதிரையையும், குதிரை மீது வந்த வீரனையும் குத்திக்கொல்வது போன்று சிற்பம் வடிக்கப்பட்டுள்ளது.

குதிரையின் மீதமர்ந்து வந்து ஆநிரைகளைக் கவர்ந்த பகை நாட்டு வீரனோடு போரிட்டு மாண்ட இரு வீரர்களின் மறப்பண்பைப் போற்றி எடுக்கப்பட்ட இந்நடுகல்லானது பல வரலாற்று நிகழ்வுகளை எடுத்துக்காட்டுவதாக அமைந்துள்ளது. பகைநாட்டில் பசுக்களை கவர்ந்து வருதல் பண்டைய காலத்தில் களவு குற்றமாக கருதப்படவில்லை. அதனைப் போர் முறையில் ஒன்றான வெட்சிப் போர் என்று பெருமையோடு செய்தனர். வெட்சிப் போரில் ஆநிரைகளைக் கவர்ந்து வந்ததன் மூலம் தங்களுடைய நாட்டின் படை வலிமையையும், தன் வலிமையையும் காட்டினர். மலையமான் திருமுடிக்காரி இரவில் குதிரை மேல் சென்று

அயலூரில் இருந்து ஆநீரைகளைக் கவர்ந்து கொண்டு வந்ததாக நற்றிணை என்ற சங்க இலக்கியமும், ஆடுகோட்பாட்டு சேரலாதன் என்பவன் குதிரை மேல் சென்று வீந்தியமலைப் பகுதியிலிருந்து ஆநீரைகளைக் கவர்ந்து வந்ததாக பதிற்றுப்பத்து என்ற சங்க இலக்கியமும் கூறுகின்ற வரலாற்று நிகழ்வுகளை நினைவுபடுத்துவதாகவே இந்நடுகல் அமையுள்ளது. இவ்வீரக்கல் 'குதிரை குத்திப்பட்டான் நடுகல்' என்று அழைக்கப்படுகின்றது. வாழும் நெறியறிந்து வாழ்ந்து கல் நின்று காலம் கடந்த புகழுக்குரியாரை போற்றிப் பாராட்டும் மரபினை தமிழர்கள் காலம் காலமாக பின்பற்றியதை இந்நடுகல் மூலம் அறியலாம்.

இ. வஞ்சிவேள் அடியான் நடுகல்

கரூர் நகரில் தற்போதைய பேருந்து நிலையத்திலிருந்து ஜவகர் வீதியில் கிழக்கு நோக்கி சுமார் 1 கி.மீ. தூரம் சென்றால் வ.உ.சீ. நகர் அமராவதி ஆற்றின் வடகரையிலுள்ளது. அங்கே தற்போது பொதுமக்களால் வழிபாடு செய்துவரும் வீரனுடைய நடுகலொன்று உள்ளது. இந்நடுகல் தரைமட்டத்திலிருந்து 37 செ.மீ. உயரமும் 28 செ.மீ. அகலமும் கொண்டதாகக் காணப்படுகின்றது. இந்நடுகல் தனி கல்லினால் வடிவமைக்கப்பட்டுள்ளது. ஒழுங்கற்ற செவ்வக வடிவிலான இக்கல்லின் ஒரு பக்கத்தில் வாளுடன் கூடிய வீரனது உருவம் புடைப்புச் சிற்பமாக வடிக்கப்பட்டுள்ளது. இதில் கி.பி. 8-ஆம் நூற்றாண்டின் எழுத்தமைதியில் தமிழ்க் கல்வெட்டு பொறிக்கப்பட்டுள்ளது. 'ஸ்ரீ வஞ்சிவேள் அடியான்' என்று பொறிக்கப்பட்டுள்ள இந்நடுகல் கல்வெட்டிலிருந்து கி.பி. 8. 9-ஆம் நூற்றாண்டில் கரூர் 'வஞ்சி' என்று அழைக்கப்பட்ட மை உருதிப்படுத்தப்பட்டுள்ளது.

ஈ. வெஞ்சமரில் பட்டான் நடுகல்

கரூர் நகரின் தென்கிழக்கில் அமராவதி ஆற்றின் வடகரையில் மாவடியான் கோயில் அமைந்துள்ளது. இக்கோயிலில் வரலாற்றுச் சிறப்புமிக்க கல்வெட்டினைக் கொண்ட நடுகல் ஒன்று தற்போது மக்களின் வழிபாட்டிலுள்ளது. தரையிலிருந்து 38 செ.மீ. உயரமும் 24 செ.மீ. அகலமும் கொண்ட செவ்வக வடிவிலான பலகைக் கல்லின் ஒரு பக்கத்தில் புடைப்புச் சிற்பமாக வீரனுடைய உருவம் பொறிக்கப்பட்டுள்ளது. வீரன் ஒருவன் தனது இடது

கையினால் எதிரி ஒருவனின் கழுத்தை இறுகப் பற்றிக் கொண்டு இடது காலில் மற்றொரு எதிரியை மிதித்தப்படி வலது கையில் உள்ள வாளின் மூலம் எதிரியை வெட்டி வீழ்த்துவது போன்று சிற்பம் வடிக்கப்பட்டுள்ளது. இச்சிற்பத்தின் மேல்ப் பகுதியில்

“கோ கலியன் மவன் கருவூரிடைய்

தன் ஆநிரை கொளல் எறந்துப்பட்டான்”

என்று இரண்டு வரிகளில் கி.பி. 8, 9-ஆம் நூற்றாண்டைச் சேர்ந்த எழுத்தமைதியில் தமிழ்க் கல்வெட்டு பொறிக்கப்பட்டுள்ளது. கருவூரைச் சேர்ந்த கலியன் என்பவன் ஆநிரையை மீட்கின்ற போரில் இறந்துப்பட்டான். அவ்வீரனின் நினைவாக எடுக்கப்பட்ட வீரக்கல்தான் இந்நடுகல். இக்கல்வெட்டின் மூலம் கி.பி. 8,9-ஆம் நூற்றாண்டில் இன்றைய கரூர் ‘வஞ்சி’ என்று அழைக்கப்பட்டதோடல்லாமல் ‘கருவூர்’ என்றும் அழைக்கப்பட்டதை அறிய முடிகிறது. கி.பி. 8-ஆம் நூற்றாண்டில் பாண்டிய நாட்டை ஆட்சி செய்த ஜடிலவர்மன் என்பவன் காடவனை கருவூரில் வென்றான் என்று தளவாய்ப்புரம் செப்பேடு கூறும் வரலாற்றுச் செய்தியினை இந்நடுகல் கல்வெட்டோடு ஒப்பிட்டு ஆய்வு செய்வதன் மூலம் பல அரிய வரலாற்று உண்மைகளை வெளிக்கொணர முடியும்.

12. கருவூர் சமணர்ப் படுக்கைகள்

தமிழ்நாட்டில் கி.மு. 3-ஆம் நூற்றாண்டு முதல் சமணம் சிறந்து விளங்கியது. பத்திரப்பாகு (கி.மு. 327-297) என்ற சமணப் பேரியார் மூலம் கொங்கு நாட்டில் சமணம் பரவியது. கருரைச் சுற்றி புகழிமலை, சுக்காலயூர் மலை, அய்யார்மலை, வைகை நல்லூர் குண்டாங்கல் மலை, தீண்டாக்கல் மலை போன்ற இடங்களில் காணப்படும் சமணர்ப்படுக்கைகளிலிருந்தும் அவற்றில் பொறிக்கப்பட்டுள்ள பண்டைத் தமிழ்க் (தமிழ்-பிராமி) கல்வெட்டுகளிலிருந்தும் கருர்ப் பகுதியில் சமணம் சிறப்புற்றிருந்ததை அறியமுடிகிறது.

சமணர்கள் வறியவர்களுக்கு உணவளித்தல், அச்சம் கொண்டோர்க்கு அடைக்கலமளித்தல், நோயுற்றோர்க்கு மருத்துவமளித்தல், சிறார்களுக்கு கல்விப்புகட்டல் போன்ற பணிகளை செய்துள்ளனர். இவற்றை அன்னதானம், அபய தானம், ஓளடத தானம், சாத்திர தானம் என்று கூறுவர். இந்நால்வகை தானங்களை செய்த சமணத்துறவிகள் கருர் பகுதியில் கண்டறியப்பட்ட குகைத்தலங்களில் வாழ்ந்துள்ளனர். அச்சமணத்துறவிகளின் எண்ணிக்கைக்கேற்ப படுக்கைகள் செய்தளிக்கப்பட்டுள்ளன.

அ. புகழிமலை சமணர்ப்படுக்கைகள்

கருரிலிருந்து சுமார் 20 கி.மீ. தூரத்தில் கருர்-நாமக்கல் தேசிய நெடுஞ்சாலையில் அமைந்துள்ள வேலாயுதம்பாளையம் என்ற ஊரிலுள்ள சீய குன்றிற்கு புகழிமலை அல்லது ஆறுநாட்டார் மலை என்று பெயர். இம்மலையில் சுமார் 22 சமணர்ப்படுக்கைகளும் ஏழுக்கும் மேற்பட்ட பண்டையத் தமிழ்க் (தமிழ்-பிராமி) கல்வெட்டுகளும் உள்ளன. கி.மு. 1-ஆம் நூற்றாண்டைச் சேர்ந்த இக்கல்வெட்டுகளில் பதிற்றுப்பத்து இலக்கியத்தில் 7,8,9-ஆம் பத்தின் பாட்டுடை தலைவர்களான சேர மன்னர்களைப் பற்றி குறிப்பிடப்பட்டுள்ளது. கருவுரைப் பற்றியும் அதனருகிலுள்ள ஆத்தாரைப் பற்றியும் அதன்கண் வாழ்ந்த செங்காயப்பன் என்ற சமணப் பேரியவர் பற்றியும், அவர் நடத்திய சமணப்பள்ளி பற்றியும்,

அச்சமணப்பள்ளிக்கு இளஞ்சேரல் இரும்பொறை என்ற சேர மன்னன் படுக்கைகள் செய்து அளித்தது பற்றியும், பொதுமக்கள் சமணத்துறவிகளுக்குப் படுக்கைகள் செய்து கொடுத்தது பற்றியும், இன்னும் பல வரலாற்றுச் செய்திகளையும் இங்குள்ள கல்வெட்டுகள் கூறுகின்றன. கரூர் பகுதியில் காணப்படும் சமணத்தலங்களில் வரலாற்றுச் சிறப்புமிக்க சமணப்பள்ளி புகழி மலை சமணப்பள்ளியேயாகும்.

ஆ. அய்யர்மலை சமணர்ப்படுக்கைகள்

கரூர் மாவட்டம், குளித்தலை வட்டம், அய்யர்மலை என்ற இடத்தில் அமைந்துள்ள மலையின் வடபுறம் கீழிருந்து சுமார் 300 மீட்டர் உயரத்தில் இச்சமணர்ப்படுக்கைகள் காணப்படுகின்றன. மலையின் வடபுறம் சறுக்கலான பாறைகளின்மீது நடந்து சென்றால் இச்சமணர்ப்படுக்கைகளை அடையலாம். இச்சமணர்ப்படுக்கைகளை "பாண்டவர் படுக்கைகள்" என்றும், "பாண்டவர் குகை" என்றும் அழைக்கின்றனர். இம்மலையில் ஐந்து சமணர்ப்படுக்கைகளில் ஐந்து சமணத்துறவிகள் வாழ்ந்தமையால் இம்மலைக்கு "ஐவர் மலை" என்று பெயர் பெற்று பிற்காலத்தில் அய்யர்மலை என்று மருவி வழங்கலாயிற்று. இச்சமணர்ப்படுக்கையில் "படித்துறை வேடன் அதிட்டனம்" என்று பண்டைத்தமிழ் (தமிழ்-பிராமி) எழுத்துக்களில் கல்வெட்டு பொறிக்கப்பட்டுள்ளது. இச்சமணர்ப்படுக்கைகளின் காலம் கி.பி. 1-ஆம் நூற்றாண்டாகும். கரூர் மாவட்டத்தில் சமணம் சிறந்து விளங்கியமைக்கு அய்யர்மலை சமணர்ப்படுக்கைகளும் சிறந்த வரலாற்றுத் தொல்லியல் சான்றாகும்.

இ. தீண்டாக்கல் சமணர்ப்படுக்கைகள்

கரூர் மாவட்டம் வெள்ளியணைக்கருகில் தீண்டாக்கல் மலை அமைந்துள்ளது. இம்மலையின் தென்புறம் இயற்கையான குகைத்தலம் ஒன்று காணப்படுகின்றது. குகைத்தலத்தின் உள்ளே 5 அடி நீளமும், 2 அடி அகலமும் கொண்ட ஐந்து கற்படுக்கைகள் காணப்படுகின்றன. கற்படுக்கைகள் ஒவ்வொன்றிலும் தலையணைப் போன்ற திண்டுப்பகுதி அமைக்கப்பட்டுள்ளது. இக்கற்படுக்கைகள் சமணத்துறவிகள் வாழ்ந்த வாழ்விடமாகும். இக்குகைத்தலத்தை "பாண்டவர் குகை" என்றும், "பஞ்சபாண்டவர் படுக்கை" என்றும் அப்பகுதி மக்கள் அழைக்கின்றனர்.

சமணத்துறவிகளின் எண்ணிக்கைக்கேற்ப படுக்கைகள் செய்தளிக்கப்பட்டன. தீண்டாக்கல் சமணர்ப்படுக்கைகள் கி.பி. 1-ஆம் நூற்றாண்டைச் சேர்ந்ததாகும். இங்கு கல்வெட்டுகள் காணப்படவில்லை. இச்சமணர்ப்படுக்கை பாதுகாக்கப்பட வேண்டிய தொல்லியல் வரலாற்றுச் சின்னமாகும்.

ஈ. சுக்காலியூர் சமணர்ப்படுக்கைகள்

கரூர்லிருந்து சுமார் 7 கி.மீ. தொலைவில் சுக்காலியூர் அமைந்துள்ளது. கரூர் - மதுரை தேசிய நெடுஞ்சாலையின் மேல்புறமுள்ள சிறு குன்றின் மீது சமணர்கள் வாழ்ந்துள்ளனர். அச்சமணர்கள் உறைவதற்காக ஐந்து படுக்கைகள் அக்துன்றின்மீது செதுக்கப்பட்டுள்ளன. இச்சமணர்ப்படுக்கையினை இப்பகுதி மக்கள் "பஞ்சபாண்டவர் படுக்கை" என்று அழைக்கின்றனர். இப்படுக்கைகளின் மீது கல்வெட்டுகள் காணப்படவில்லை. எனினும் கி.பி. 1-ஆம் நூற்றாண்டில் கரூர்ப் பகுதியைச் சுற்றி சமணம் சிறப்புற்றிருந்தமைக்கான சான்றுகள் புகலியூர், வைகைநல்லூர், தீண்டாக்கல் போன்ற இடங்களில் காணப்படுவதால் இச்சமணர்ப்படுக்கையும் கி.பி. 1-ஆம் நூற்றாண்டைச் சார்ந்தது எனலாம். மலையின் பெரும்பகுதி உடைக்கப்பட்டுவிட்டதால் கல்வெட்டுகளைக் கண்டறிய இயலவில்லை. பழையமைய நினைவு கூறும் பண்பாட்டுச் சின்னமான சுக்காலியூர் சமணர்ப்படுக்கை பாதுகாக்கப்பட வேண்டிய தொல்லியல் வரலாற்றுச் சின்னமாகும்.

உ. வைகைநல்லூர் சமணர்ப்படுக்கைகள்

கரூர் மாவட்டத்தில் குளித்தலையில்ருந்து மணப்பாறை செல்லும் சாலையில் வைகைநல்லூர் கிராமத்தில் சிறுகுன்று உள்ளது. இக்குன்றின்மீது உருண்டை வடிவிலான தனிக்கல் ஒன்று காணப்படுகின்றது. இக்கல்லில் மகாவீரர் புடைப்புச் சிற்பம் மிக நேர்த்தியாக வடிக்கப்பட்டுள்ளது. இத்தனிக்கல்லின் கீழ்பாறையின்மீது வழவழப்பாக படுக்கைகள் செதுக்கப்பட்டுள்ளன. ஐந்து படுக்கைகளைக் கொண்ட இவ்விடத்தினை "பஞ்சபாண்டவர் படுக்கை" என்றும் "குண்டாங்கல் பாறை" என்றும் இப்பகுதி மக்கள் அழைக்கின்றனர். இப்படுக்கைகளைச் சுற்றி கல்வெட்டுகள் எதுவும் காணப்படவில்லை. பெரும்பாலான மலைப்பகுதி உடைக்கப்பட்டுவிட்டதால் கல்வெட்டுகளைக் கண்டறிய

இயலவில்லை. பண்டைய வரலாற்றை உணர்த்தும் வகையில் அமைக்கப்பட்டுள்ள இச்சமணர்ப்படுக்கைகள் மத்திய தொல்லியல் துறையின் பாதுகாப்பிலிருப்பதாக அறியப்படுகிறது. இவ்வரலாற்றுச் சின்னம் சமணம் பற்றிய ஆய்வாளர்களுக்கு ஆவணமாகவும் தொடர்ந்து பாதுகாக்கப்பட வேண்டிய தொல்லியல் வரலாற்றுச் சின்னமாகவும் அமைந்துள்ளது.

எ. தான்தோன்றிமலை குகைத்தலம்

அமராவதி ஆற்றின் வடகரையில் கருர் அமைந்துள்ளது. தென்கரையில் சுமார் ஒரு கி.மீ. தூரத்தில் தான்தோன்றிமலை அமைந்துள்ளது. இதன் பழமையான பெயர் தோன்றிமலையாகும்.

“மீன் பூத் தன்ன வருவப் பன்னிரை

உள்தயொடு நல்க யோனே சீகொள

இழுமென விழ்தரும் அருவி

வான்றோய் உயர்ச்சமைத் தோன்றிக் கோவே” - (புறம் - 399)

என்ற புறப்பாட்டில் முடவனார் என்னும் சங்ககாலப் புலவர் கொங்கு நாட்டிலிருந்து சோழநாட்டு உறையூர் செல்லும் வழியில் “தாமான்” என்ற சிற்றரசனிடம் தோன்றிமலையில் கொடை பெற்றதாகக் கூறப்பட்டுள்ளது. புறநானூறு குறிப்பிடும் அத்தோன்றிமலை தற்போதைய தான்தோன்றிமலையாக இருக்கலாம். தாமான் என்பவன் ஆண்டதால் தாமான் தோன்றிமலையென்று வழங்கி பிற்காலத்தில் தான்தோன்றிமலையென மாற்றம் அடைந்திருக்க வாய்ப்புள்ளது.

கி.பி. 8-ஆம் நூற்றாண்டில் அதியமான் வழியில் தோன்றிய குணசீலன் என்பான் நாமக்கல் (ஆரைக்கல்) குடைவரைக் கோயிலைக் குடைவித்து அதில் பொறிக்கப்பட்டுள்ள கல்வெட்டில் ‘அதிகர்குலம்’ என்று பெருமையுடன் பொறித்துள்ளான். ஆரைக்கல் குடைவரைக் கோயிலைப் போன்றே தான்தோன்றிமலை குடைவரைக் கோயிலும் அமைக்கப்பட்டுள்ளது. நாமக்கல் குடைவரைப் போன்று அமைப்புடைய இக்குடைவரை முகப்பு கருவறையைக் கொண்டுள்ளது. தூண்களோ அரைத்தூண்களோ இம்மண்டபத்தின் முகப்பில் காணப்படவில்லை. முகப்பின் இருபுறமும் வாயிற் காவல்கள் இருவர் இருகைகளுடன் புடைப்புச்

சிற்பமாக வடிக்கப்பட்டுள்ளன. இச்சிற்பங்களும் சிறந்த முறையில் அமைக்கப்படவில்லை. முகப்பின் மேற்களத்தில் பூத கணங்கள் காணப்படுகின்றன. முகப்பின் வெளிப்புறப் பக்கச் சுவர்கள் சிறிது நீட்டியவாறு அமைந்துள்ள பகுதியில் வாயிற் காவலர்களின் சிற்பங்கள், குடைவரையின் முன்பகுதியை நோக்கியவாறு குடையப்பட்டுள்ளன. முகப்பையடுத்து உயர்ந்த முன்மண்டபப் பகுதி உள்ளது. தற்போது முகப்பையும் மண்டபத்தையும் சுவர்கள் வைத்து மறைத்து நடுவில் மேடை போன்று அமைக்கப்பட்ட கருவறையில் முற்றுப்பெறாத தூண்கள் இரண்டு கருவறை மேடையின் விளிம்புகளில் உள்ளன. இத்தூண்களும் முழுமையற்ற நிலையில் காணப்படுகின்றன. தூண்களின் மேல்பகுதி போதிகை போன்று காணப்படுகின்றது. கருவறையின் பின்புறச் சுவரில் ஏறத்தாழ ஆறு அடி உயரம் உள்ள திருமாலின் புடைப்புச் சிற்ப உருவம் ஒன்று செதுக்கப்பட்டுள்ளது. திருமாலின் முன் வலக்கை அபய முத்திரையிலும், இடக்கை வரத முத்திரையிலும் காணப்படுகின்றன. இக்குடைவரைக் கோயிலை கி.பி. 8-ஆம் நூற்றாண்டில் அதியமான் வழிவந்தோர் கட்டியிருக்க அதிக வாய்ப்புள்ளது.

* * *

13. கருவூர் சேரர் அகழ்வைப்பகம் தொல்பொருட்கள்

1. முதுமக்கள் தாழிகள்

கி.மு. 3 முதல் கி.பி. 3 வரை வாழ்ந்த மக்கள் இறந்துப் பட்டோரை அடக்கம் செய்த ஈமத்தாழிகள் தமிழ்நாட்டில் பல இடங்களில் கண்டறியப்பட்டுள்ளன. கி.பி. 1-ஆம் நூற்றாண்டைச் சேர்ந்த முதுமக்கள் தாழிகள் இரண்டு கருர் அருகில் சின்னாண்டான் கோயில் என்ற இடத்திலிருந்து கொண்டுவரப்பட்டு காட்சிப்படுத்தப்பட்டுள்ளன. இவற்றில் ஒன்று 100 செ.மீ. உயரமும், 200 செ.மீ. சுற்றளவும், 56 செ.மீ. விட்டமும் கொண்டது. மற்றொன்று 90 செ.மீ. உயரமும், 50 செ.மீ. விட்டமும், 2 மீ. சுற்றளவும் கொண்டது. இறந்தவர்களின் எலும்புத் துண்டுகள், அவர்கள் பயன்படுத்திய மணிகள், சங்கு வளையல்கள், மண் தட்டுகள், மண்குடுவைகள், இரும்பு ஆயுதங்கள் போன்றவற்றை இத்தாழிகளில் வைத்து அக்கால மக்கள் ஈமக்குழிகளில் புதைத்துள்ளனர். கருர் மாவட்டத்தில் மண்மங்கலம், சோமூர், திருமுக்கூடலூர், நெஞர், புகளூர், கருர், ஆத்தூர், மூக்கணாங்குறிச்சி நத்தமேடு, திருக்காம்புலியூர், நெடுங்கூர் போன்ற இடங்களில் இத்தகைய முதுமக்கள் தாழிகள் கண்டறியப்பட்டுள்ளன. பெருங்கற்காலத்தைச் சேர்ந்த மக்களும், சங்க காலத்தைச் சேர்ந்த மக்களும் இறந்தவர்களை அடக்கம் செய்வதற்கு இதுபோன்ற தாழிகளையே பயன்படுத்தியுள்ளனர்.

2. பெருங்கற்கால மட்பாண்டங்கள்

கருவூரைச் சுற்றியுள்ள ஆத்தூர், நெடுங்கூர், மலைக் கோயிலூர், பொரணி, கோதூர், நாகம்பள்ளி போன்ற இடங்களில் பெருங்கற்கால ஈமச்சின்னங்கள் உள்ளன. சேர மன்னர்களின் கல்வெட்டு காணப்படும் புகழூரில் கிடைத்த கறுப்பு-சிவப்பு வண்ண மட்கலன்கள் இவ்வகழ்வைப்பகத்தில் காட்சிக்கு வைக்கப்பட்டுள்ளன. இவை அனைத்தும் உடையாமல் முழுமையான மட்கலன்களாக இருப்பது குறிப்பிடத்தக்கதாகும். பல்வேறு வடிவ மட்கலன்கள், மட்கலன்களை வைக்க உதவும் பிரிமனைகள், வாய் அகன்ற

மட்கலன்கள், மூடிகள், தட்டுகள் போன்றவை காட்சிப்படுத்தப் பட்டுள்ளன. அனைத்து மட்கலன்களும் முதுமக்கள் தாழியிலிருந்து கிடைத்தவையாகும். இம்முதுமக்கள் தாழி சேர மன்னன் இளங்கடுங்கா ஆத்தூர் செங்காயப்பன் என்ற சமணத் துறவிக்கு படுக்கை செய்தளித்த புகழ்மலையின் கீழ் கிடைத்துள்ளமை குறிப்பிடத்தக்கதாகும். கி.மு. 3 முதல் கி.பி. 1 வரை வாழ்ந்த மக்கள் இத்தகைய மட்கலன்களைப் பயன்படுத்தியுள்ளனர்.

3. சங்ககால செங்கற்கள்

இச்செங்கற்கள் 37 செ.மீ. நீளம், 19 செ.மீ. அகலம், 6 செ.மீ. உயரம் கொண்டது. கி.பி. 1 முதல் கி.பி. 3 முடிய வாழ்ந்த மக்கள் வீடுகளைக் கட்டுவதற்குப் பயன்படுத்தியுள்ளனர். மன்னர்கள் கோட்டைகளையும், செல்வந்தர்கள் கண்கவர் மாளிகைகளையும் இத்தகைய செங்கற்களைக் கொண்டே கட்டியுள்ளனர். மன்னர்களின் குடியிருப்புகளிருந்த இடம் கோட்டைமேடு என்றும், செல்வந்தர்கள் வாழ்ந்த இடம் நத்தமேடு என்றும் அழைக்கப்படுகின்றது. கோட்டைமேடும் நத்தமேடும் ஒரே இடத்தில் காணப்படுகின்றன. மன்னனின் கோட்டையைச் சுற்றியே செல்வந்தர்களின் மாளிகைகளும் இருந்துள்ளன. தமிழ்நாட்டில் காணப்படும் நத்தமேட்டுப் பகுதிகளில் இத்தகைய செங்கல் கட்டிடச் சுவர்கள் பல இடங்களில் கண்டறியப்பட்டுள்ளன. கரூர், உறையூர், பூம்புகார், அழகன்குளம் போன்ற இடங்களில் மேற்கொண்ட அகழாய்வில் இத்தகைய கட்டிடச்சுவர்கள் கண்டறியப்பட்டுள்ளமைக் குறிப்பிடத்தக்கதாகும்.

4. சோழர் கால செங்கற்கள்

இச்செங்கற்கள் 27 செ.மீ. நீளம், 13 செ.மீ. அகலம் கொண்டது. பிற்கால சோழர் காலத்தில் கோட்டைகளும், கோயில்களும், அரண்மனைகளும் இச்செங்கற்களைக் கொண்டே கட்டப்பட்டுள்ளன. முதலாம் இராசராசன் காலத்தில் தஞ்சையிலும், இராசேந்திர சோழன் காலத்தில் கங்கைகொண்டசோழபுரத்திலும் இத்தகைய செங்கற்களைக் கொண்டே அரண்மனைகளும், கோட்டைகளும் கட்டப்பட்டுள்ளன. அரியலூர் மாவட்டம், கங்கைகொண்ட சோழபுரத்திலிருந்து கொண்டுவரப்பட்ட

செங்கற்கள் கரூர் சேரர் அகழ்வைப்பகத்தில் காட்சிப்படுத்தப் பட்டுள்ளன. இச்செங்கற்களின் காலம் கி.பி. 10-ஆம் நூற்றாண்டாகும். கரூர் மாவட்டம் வேட்டமங்கலம், திருமுக்கூடலூர், சோமூர், ஆத்தூர், கரூர், பழைய செயங்கொண்டசோழபுரம், சிவாயம் போன்ற இடங்களில் இத்தகைய செங்கற்கட்டிடச் சுவர் கண்டறியப் பட்டுள்ளன.

5. சங்கு வளையல்கள்

கி.பி. 1-ஆம் நூற்றாண்டு முதல் கி.பி. 3-ஆம் நூற்றாண்டு வரை வாழ்ந்த மக்கள் கையில் பலவித அணிகலன்களை அணிந்திருந்தனர். செம்பிலும், வெள்ளியிலும் அணிகலன்களை தயாரித்து அணிந்ததோடு, சங்குகளை அறுத்தும் அவற்றை வளையல்களாக கைகளில் அணிந்துள்ளனர். கொற்கை, அழகன்குளம், காவிரிபூம்பட்டினம் போன்ற இடங்களில் சங்கு வளையல்கள் தயாரிக்கும் தொழில்கள் இக்காலக்கட்டங்களில் சிறப்பாக நடந்துள்ளன. கொற்கையில் தொல்லியல்துறை அகழாய்வு மேற்கொண்டபொழுது சங்கு வளையல்கள் மற்றும் அறுத்த சங்குகளின் குவியல் அதிகமாகக் கண்டறியப்பட்டன. கரூர் மாவட்டம் நெடுங்கூர் அகழாய்வில் கண்டறியப்பட்ட சங்கு வளையல்களும், கரூர் அகழாய்வில் கண்டறியப்பட்ட சங்கு வளையல்களும் இங்கு காட்சிப்படுத்தப்பட்டுள்ளன.

6. மணிகள்

கி.பி. 1-ஆம் நூற்றாண்டு முதல் கி.பி. 3-ஆம் நூற்றாண்டு வரை வாழ்ந்த மக்கள் மண்ணிலும், பல வண்ணகற்களிலும், பவளங்களிலும், மணிகளைத் தயாரித்து ஆரங்கலாகத் தொடுத்து கழுத்தில் அணிந்து அழகுபார்த்துள்ளனர். கொடுமணல், கரூர், நெடுங்கூர், பொருத்தலூர் போன்ற இடங்களில் மேற்கொண்ட அகழாய்வில் கல்மணிகளும், சூதுபவளங்களும் கண்டறியப் பட்டுள்ளன. கொடுமணலிலும், பொருத்தலூரிலும் ஒரே அகழாய்வுக் குழியில் அதிக எண்ணிக்கையில் மணிகள் கண்டறியப்பட்டுள்ளமை குறிப்பிடத்தக்கதாகும். கரூர் அகழாய்விலும், நெடுங்கூர் அகழாய்விலும் கண்டறியப்பட்ட மணிகள் இவ்வகழ்வைப்பகத்தில் காட்சிப்படுத்தப்பட்டுள்ளன.

7. யானைத்தந்த எழுதுகோல்

இவ்வெழுதுகோல் யானைத்தந்தத்தில் உருவாக்கப் பட்டுள்ளது. நீண்ட கூருடைய எழுத்தாணியைப் போல் சீவி உருவாக்கப்பட்டுள்ளது. ஓலைச்சுவடிகளில் ஆவணங்களை எழுதுவதற்கு இந்த யானைத்தந்தத்தை பயன்படுத்தியுள்ளனர். கரூரில் கிடைத்த யானைத்தந்த எழுதுகோல் ஒன்று இவ்வகழ்வைப்பகத்தில் காட்சிப்படுத்தப்பட்டுள்ளது.

8. ரோமானிய மட்கலன்கள்

கி.பி. 1-ஆம் நூற்றாண்டில் தமிழ்நாட்டோடு வணிகத்தொடர்பு கொண்டிருந்த ரோம் நாட்டவர்கள் வணிகம் மேற்கொண்ட இடங்களிலும், குடியிருந்த இடங்களிலும் தங்கள் நாட்டிலிருந்து கொண்டுவந்த மட்பாண்டங்களைப் பயன்படுத்தியுள்ளனர். ரோமானியர்கள் தங்கி வணிகம் மேற்கொண்ட அரிக்கமேடு, அழகன்குளம், காவிரிப்பூம்பட்டினம், உறையூர், கரூர், சூலூர் தாராபுரம் போன்ற இடங்களில் இத்தகைய மட்பாண்டங்கள் கண்டறியப்பட்டுள்ளன. இராமநாதபுரம் மாவட்டம், அழகன்குளத்தில் தான் ரோமானியர்களின் மட்பாண்டங்கள் தமிழ்நாட்டிலேயே அதிகமாகக் கிடைத்துள்ளன. அங்கு கிடைத்த மட்பாண்டங்கள் இவ்வகழ்வைப்பகத்தில் காட்சிக்கு வைக்கப்பட்டுள்ளன.

9. சுடுமண் குழாய்

சங்ககால மக்கள் பெரிய செங்கற்களால் அரண்மனைகளையும், வீடுகளையும் கட்டி வாழ்ந்துள்ளனர். வீடுகளை அமைக்கும்பொழுது, பல அறைகளையும் வீட்டிலிருந்து கழிவுநீர் வெளியேறுவதற்கு கழிவுநீர் குழாய்களையும் அமைத்துள்ளனர். கரூர் அகழாய்வின் பொழுது அத்தகைய கட்டிடப்பகுதியிலிருந்து கண்டறியப்பட்ட வேலைப்பாடுகள் அமைந்த கழிவுநீர் குழாய் கருவூர் சேரர் அகழ்வைப்பகத்தில் காட்சிப்படுத்தப்பட்டுள்ளது. இதன் காலம் கி.பி. 1 முதல் கி.பி. 3 வரையாகும்.

10. சங்ககால சேரர் காசுகள்

மாக்கோதை, கொல்லிப்பு(பொ)றை, கொல்லிரும்பு(பொ)றை போன்ற சேர மன்னர்களின் பெயர்களும் உருவமும் பொறிக்கப்பட்ட

காசுகள் பல கரூரில் கண்டறியப்பட்டுள்ளன. பெயரும் உருவமும் பொறிக்கப்படாத காசுகளும் கிடைத்துள்ளன. இக்காசுகள் வெள்ளியிலும், செம்பிலும் வெளியிடப்பட்டுள்ளன. செம்பினால் செய்யப்பட்ட இரண்டு காசுகளில் ஒரு பக்கம் வில் அம்பும் மறுபக்கத்தில் யானை உருவமும் பொறிக்கப்பட்டுள்ளன. இக்காசுகள் கி.பி. 1-ஆம் நூற்றாண்டைச் சேர்ந்ததாகும். கரூரில் கிடைத்த இக்காசுகள் கரூர் சேரர் அகழ்வைப்பகத்தில் காட்சிக்கு வைக்கப்பட்டுள்ளன.

11. சுடுமண் பொம்மைகள்

தொல்லியல் ஆய்வுக்கும், ஓர் இடத்தின் தொன்மை வரலாற்றுக்கும் சுடுமண் பொம்மைகள் அடிப்படை ஆதாரங்களாய் விளங்குகின்றன. இவை அக்கால மக்களின் இறை நம்பிக்கை, தொழில், கலை, கலாச்சாரம், சமுதாய நிலை ஆகியவற்றைப் பற்றி அறிய உதவுகின்றன. கருவூரைச் சுற்றியுள்ள மண்மங்கலம், சனப்பிரட்டி, மணவாசி, அரவக்குறிச்சி போன்ற ஊர்களிலிருந்து கிடைத்த சுடுமண் பொம்மைகள் இவ்வகழ்வைப்பகத்தில் காட்சிக்கு வைக்கப்பட்டுள்ளன. சனப்பிரட்டியிலிருந்து கொண்டுவரப்பட்ட உட்கார்ந்த நிலையிலுள்ள சிம்மம் மிகவும் அழகானது. ஒரு பெண் அமர்ந்த நிலையில் இடுப்பில் ஒரு குழந்தை உட்கார்ந்து அப்பெண்ணின் மார்பைப்பற்றிப் பால் குடிக்கும் நிலையில் வடிக்கப்பட்டுள்ளது. இது போன்ற சுடுமண்பொம்மைகள் கருவூரை அடுத்த திருக்காம்புலியூர் அகழாய்விலும், பழனிக்கு அடுத்த உத்தமநாயக்கன்பாளையத்திலும், பூம்புகாரில் சாயாவனம் என்ற பகுதியில் நடைபெற்ற அகழாய்விலும் கிடைத்துள்ளன.

இதைத்தவிர கொங்கு நாட்டுப் பகுதியில் போளவாம்பட்டி, பனையகுளம், மாட்லாம்பட்டி, கோடிக்கரை, இந்தூர் போன்ற ஊர்களிலிருந்து கிடைத்த சுடுமண் பொம்மைகளும் காட்சிபடுத்தப்பட்டுள்ளன. பூம்புகாரை அடுத்துள்ள மேலப்பெரும்பள்ளம் என்ற இடத்திலிருந்து கிடைத்த ஈமத்தாழியின் மேற்பகுதியில் அமைக்கப்பட்ட உருவம், தென்னார்க்காடு மாவட்டம் அக்கடவல்லி என்ற இடத்திலிருந்து கிடைத்த தூர்க்கையின் உருவம், புதுக்கோட்டை மாவட்டம் இராஜாளி விடுதி என்ற இடத்திலிருந்து

கீடைத்த நாயக்கர் காலச் சுடுமண் பொம்மைகள் ஆகியவை காட்சிக்கு வைக்கப்பட்டுள்ளன.

12. மான் கொம்புகள்

கரூர் மாவட்டம் அரவக்குறிச்சி வட்டம் நெடுங்கூரில் பெருங்கற்கால மக்களின் வாழ்விடப் பகுதியும், ஈமக்காட்டுப் பகுதியும் தொல்லியல் துறை மூலம் அகழாய்வு மேற்கொள்ளப்பட்டது. வாழ்விடப் பகுதிகளில் மேற்கொள்ளப்பட்ட அகழாய்வில் மிருகங்களின் எலும்புத்துண்டுகளும், மான்கொம்புகளும் அதிக எண்ணிக்கையில் கண்டறியப்பட்டன. கி.மு. 3 முதல் கி.பி 1 வரை வாழ்ந்த மக்கள் வேட்டையாடும் தொழிலை முக்கியத் தொழிலாகக் கொண்டிருந்தனர். நெடுங்கூரில் வாழ்ந்த பெருங்கற்கால மக்கள் மான் வேட்டையாடுவதை முக்கியத் தொழிலாக மேற்கொண்டதை அங்கு கீடைத்த மான்கொம்புகளும், மிருகங்களின் எலும்புத்துண்டுகளும் உறுதி செய்கின்றன. நெடுங்கூர் அகழாய்வில் கீடைத்த மான்கொம்புகள் கருவூர் சேரர் அகழ்வைப்பகத்தில் காட்சிக்கு வைக்கப்பட்டுள்ளன.

13. நெடுங்கூர் மட்பாண்டங்கள்

நெடுங்கூரில் பெருங்கற்கால மக்களின் வாழ்விடப் பகுதியிலும், ஈமக்காட்டுப் பகுதியிலும், கருப்பு-சிவப்பு மட்கலன்களும், சிவப்பு வண்ண மட்கலன்களும், கருப்பு வண்ண மட்கலன்களும் அகழாய்வில் கண்டறியப்பட்டன. குறியீடுகளுடன் ஐந்து கால்களைக் கொண்ட மட்கலன் ஒன்று ஈமக்குழியிலிருந்து கண்டறியப்பட்டது. தண்ணீர் அருந்தும் குடுவைகள், சாப்பிடும் தட்டுகள், மூடிகள், பெரிய அளவிலான மட்பாண்டங்கள் போன்றவை கண்டறியப்பட்டு கருவூர் சேரர் அகழ்வைப்பகத்தில் காட்சிப்படுத்தப் பட்டுள்ளன. இவற்றின் காலம் கி.மு. 3 - கி.பி. 1-ஆம் நூற்றாண்டாகும்.

14. முதலாம் இராசராசன் காசுகள்

சேர, சோழ, பாண்டிய மன்னர்களில் கி.பி. 10-ஆம் நூற்றாண்டில் மாமன்னன் முதலாம் இராசராசன் காலத்தில்தான் அதிக எண்ணிக்கையில் காசுகள் வெளியிடப்பட்டன. பண்டமாற்று முறை குறைந்து பணப்பரிவர்த்தனை அதிகம் வழக்கிலிருந்த

இக்காலக்கட்டத்தில் நாணயங்களின் புழக்கம் அதிகமாகக் காணப்பட்டது. முதலாம் இராசராசன் காலத்தில் வெளியிடப்பட்ட செம்பு நாணயங்களில் ஒரு பக்கத்தில் மனித உருவம் நின்ற நிலையிலும், மறுபக்கத்தில் மனித உருவம் அமர்ந்த நிலையிலும் காணப்படுகின்றது. இக்காசுகளில் நாகரி எழுத்துக்களில் "ஸ்ரீராசராச" என்று பொறிக்கப்பட்டுள்ளது. இக்காசுகள் தமிழ் நாட்டிலும், கேரளா, கர்நாடகா, இலங்கை, பர்மா, இந்நோனேசியா, தாய்லாந்து போன்ற நாடுகளிலும் கண்டறியப்பட்டுள்ளன. கரூரில் கண்டறியப்பட்ட முதலாம் இராசராசன் காசுகள் கருவூர் சேரர் அகழ்வைப்பகத்தில் காட்சிப்படுத்தப்பட்டுள்ளன.

15. வில்வீரன் சிற்பம்

கி.பி. 12-ஆம் நூற்றாண்டைச் சேர்ந்தது. 127 செ.மீ. உயரமும், 96 செ.மீ. அகலமும் கொண்ட பலகைக் கல்லில் புடைப்புச் சிற்பமாக வடிக்கப்பட்டுள்ளது. நின்ற நிலையில் வலது கையை இடுப்பில் ஊருகஸ்த நிலையிலும், இடது கையில் வில் மற்றும் அம்பை ஏந்தியும் காணப்படுகின்றது. தலையில் கொண்டையிட்டு இருபக்கமும் கேசங்கள் பறக்கும் நிலையில் காட்டப்பட்டுள்ளது. காதுகளில் மகர குழைகளும், மார்பில் முப்பிரிநூலும் கணுக்கால் வரை ஆடைகட்டும், வலப்புற இடுப்பில் குறுவாள் அணிந்தும், கம்பீரமாகக் காட்சியளிக்கும், வில்வீரன் நடுகல் சிற்பம். கரூர் மாவட்டம், அரவக்குறிச்சி வட்டம், தென்னிலையிலிருந்து கொண்டுவரப்பட்டு காட்சிப்படுத்தப்பட்டுள்ளது.

16. கண்டியம்மன் கல் சிற்பம்

120 செ.மீ உயரமும், 50 செ.மீ. அகலமும் கொண்டது. நின்ற நிலையில் காணப்படுகின்றது. தலையில் ஜடாமுடியும், காதுகளில் மகரகுண்டலங்களும், தோள்களில் தோள்வளையும், தோள்மாலையும், கழுத்தில் ஆரங்களும், மாலைகளும் அணிந்து காணப்படுகின்றன. இரண்டு கைகளும் பின்னப்பட்டு காணப்படுகின்றன. இடுப்பில் மேகலை அணிந்து ஆடைகட்டுடன் காணப்படுகின்றது. இக்கற்சிற்பம் கரூர் வட்டம் ஆத்தூர், சோழியம்மன் கோயிலிலிருந்து கொண்டுவரப்பட்டு காட்சிப்படுத்தப்பட்டுள்ளது.

17. தலைப்பவி நடுகல்

கி.பி. 12-ஆம் நூற்றாண்டைச் சேர்ந்த நடுகல் சிற்பமாகும். 79 செ.மீ. உயரமும் 58 செ.மீ. அகலமும் கொண்ட பலகைக்கல்லில் புடைப்புச் சிற்பமாக தலைப்பலிக் கொடுக்கும் வீரனின் உருவம் பொறிக்கப்பட்டுள்ளது. இடைக்கட்டுடன் கால்களில் வீரக்கழல் அணிந்து. வலது காலை மண்டியிட்டு. இடது காலைக் குத்திட்டு ஊன்றி அமர்ந்த நிலையில் தனது இடது கையினால் தலைமுடியை இறுகப்பிடித்துக் கொண்டு வலது கையிலுள்ள வாளின் மூலம் தனது கழுத்தைத் தானே அருக்கின்ற பாவனையில் சிற்பம் வடிக்கப்பட்டுள்ளது. போர்க்காலங்களில் வெற்றித் தந்த கொற்றவைக்கு தலைப்பலிக் கொடுக்கும் வழக்கம் பண்டைக் காலத்தில் தமிழ்நாட்டில் இருந்துள்ளது. அதன் வெளிப்பாடே இத்தலைப்பவி நடுகல் ஆகும். வீரர்கள் உடம்பிலுள்ள எட்டு உறுப்புகளை அரிந்து ஒன்பதாவதாகத் தலையை அரிந்து காணிக்கைக் கொடுப்பதால் இதற்கு நவகண்டம் என்றும் பெயர். இத்தலைப்பவி பற்றிய செய்தி சிலப்பதிகாரம். கலிங்கத்துப்பரணி, அரிச்சந்திரப்பராணம், தக்கையாகப்பரணி போன்ற இலக்கியங்களில் காணப்படுகின்றது. இந்நடுகல் சிற்பம் கரூர் வட்டம் புஞ்சை புகலூரிலிருந்து கொண்டுவரப்பட்டு காட்சிப்படுத்தப்பட்டுள்ளது.

18. தவழும் கண்ணன் செப்புத் திருமேனி

கி.பி. 15-ஆம் நூற்றாண்டைச் சேர்ந்த செப்புத் திருமேனி யாகும். தலையில் கொண்டையும். இடுப்பில் சலங்கை மணிகள் கோர்த்த அரைஞாண் அணிந்தும் கால்களில் கழல் அணிந்தும், மண்டியிட்டு தவழும் நிலையில் இச்செப்புத்திருமேனி காணப்படுகின்றது. கரூர் மாவட்டம், அரவக்குறிச்சி வட்டம், வெஞ்சமாக்கூடலூர் என்ற இடத்திலிருந்து கொண்டுவரப்பட்டு காட்சிப்படுத்தப்பட்டுள்ளது.

19. உண்டியல்

கி.பி. 10-ஆம் நூற்றாண்டைச் சேர்ந்த உண்டியல். செம்பினால் செய்யப்பட்டுள்ளது. கரூர் மாவட்டம், அரவக்குறிச்சி வட்டம், வெஞ்சமாக்கூடலூர் என்ற இடத்திலிருந்து கொண்டுவரப்பட்டது. உருண்டை வடிவில் மேல்முடியுடன் காணப்படுகின்றது.

மூடியைத் திறந்து மூடுவதற்கு ஏதுவாக துளையிடப்பட்ட இரு இணைப்பான்கள் காணப்படுகின்றன. மூடியில் விரிந்த தாமரை மலர் போன்று வடிவமைக்கப்பட்டுள்ளது. கீழுள்ள உண்டியலின் கழுத்துப் பகுதியில் சலங்கை மணிகள் கட்டப்பட்டுள்ளது. இத்தகைய உண்டியல்களில் தங்கம், வெள்ளி, செம்பு நாணயங்கள் சேமித்து வைக்கப்பட்டுள்ளன. கி.பி. 10-ஆம் நூற்றாண்டில் நாணயப்புழக்கம் அதிகம் இருந்தபோழுது மக்கள் காசுகளை இத்தகைய உண்டியல்களில் சேர்த்து வைத்துள்ளனர். தமிழ்நாட்டில் பல இடங்களில் இதுபோன்ற உண்டியல்கள் கண்டறியப்பட்டுள்ளன.

20. ஓலைச்சுவடிகள்

கி.பி. 15-ஆம் நூற்றாண்டில் செப்புப்பட்டயங்களில் இலக்கியம், மருத்துவம், சோதிடம் போன்றவற்றை எழுதிய மக்கள் ஓலைச்சுவடிகளிலும் எழுதியுள்ளனர். போர் வெற்றிகள், கடன் ஒப்பந்தங்கள், கொடைகள் போன்றவற்றைச் செப்புப்பட்டயத்திலும், வரவு செலவுகள், இலக்கியம், மருத்துவம், சோதிடம் போன்ற பொதுப்பயன்பாட்டிற்குரிய விவரங்களை ஓலைச்சுவடிகளிலும் எழுதி ஆவணப்படுத்தியுள்ளனர்.

- | | |
|-----------------------|----------------------------------|
| 1. ஞானமதியுள்ளான் | 7. ஏர் எழுபது தனிப்பாடல் திரட்டு |
| 2. திருக்குறள் | 8. கருவூர்ப் புராணம் |
| 3. கந்த சஷ்டி கவசம் | 9. அவினாசி தலப்புராணம் |
| 4. மருத்துவம் | 10. பெரியப்புராண வசனம் |
| 5. மாட்டுவாகடம் | 11. ஜோதிடம் |
| 6. அஷ்டமாசித்து மகிகை | |

போன்ற பல ஓலைச்சுவடிகள் கருவூர் சேரர் அகழ்வைப்பகத்தில் காட்சிப்படுத்தப்பட்டுள்ளன. கரூர் மாவட்டம், குளித்தலை வட்டம், சிவாயம் கோயிலிலிருந்து கொண்டுவரப்பட்ட வரவு செலவுகள் பற்றிய ஓலைச்சுவடிகளும் அகழ்வைப்பகத்தில் காட்சிக்கு வைக்கப்பட்டுள்ளன.

21. தூர்க்கை கற்சிற்பம்

100 செ.மீ. உயரம், 50 செ.மீ. அகலம் கொண்ட பலகைக் கல்லில் புடைப்புச் சிற்பமாக வடிக்கப்பட்டுள்ளது. நான்கு கைகளுடன் நின்ற நிலையில் காணப்படுகின்றது. கரண்ட மகுடமும், மார்பில் கச்சையும், இடுப்பில் ஆடைக்கட்டும் காட்டப்பட்டுள்ளது. இடது கை ஒன்று ஊருகஸ்த நிலையிலும், மற்றொன்றில் மழுவம் காணப்படுகின்றது. இக்கற்சிற்பம் கி.பி. 10-ஆம் நூற்றாண்டைச் சார்ந்ததாகும். கருர் மாவட்டம், அரவக்குறிச்சி வட்டம், சின்னக் கோதூர் என்ற ஊரிலிருந்து கொண்டுவரப்பட்டு காட்சிப்படுத்தப்பட்டுள்ளது.

22. சிறுகுடி செப்புப்பட்டயம்

இச்செப்புப்பட்டயம் 35 செ.மீ. நீளமும் 21 செ.மீ. அகலமும், 2 கிலோ, 725 கிராம் எடையும் கொண்டது. இரண்டு செப்பேடுகள் நூல் ஏடுகளைப் போல் இணைக்கப்பட்டுள்ளது. முதல் பக்கத்தில் பிறை, நடராசர், சிவலிங்கம், நந்தி, சக்கரம் உருவங்கள் வரிசையாக கீர்ப்பட்டு அதற்கு கீழே எழுத்துக்கள் பொறிக்கப்பட்டுள்ளன. முதல் பக்கத்தில் 46 வரிகளும், இரண்டாவது பக்கத்தில் 53 வரிகளும், மூன்றாவது பக்கத்தில் 51 வரிகளும் காணப்படுகின்றன. செப்பேட்டின் காலம் கி.பி. 1348 வைகாசி மாதம் என்று குறிப்பிடப்பட்டுள்ளது.

கோவை மாவட்டம் பேரூர் பட்டிஸ்வரர் கோயிலுக்கருகில் சிறுகுடிவெள்ளாளர் மடம் ஒன்றினை ஏற்படுத்திக் கொடையளித்த செய்தி செப்பேட்டில் பொறிக்கப்பட்டுள்ளது. மடத்திற்கு வருகை தருகின்றவர்களுக்கும், ராஜவீதியில் மடாலயம் கட்டும் பரதேசி களுக்கும், உப்பு, திருமஞ்சணம் (வெண்பொங்கல்), ஊறுகாய், நிராகாரம் கொடுத்து வரவேண்டுமென்றும், இந்த தர்மம் தொடர்ந்து நடந்திட மடத்தில் நடக்கும் திருமண நிகழ்ச்சியின் பொழுது மாங்கல்யத்துக்கு கால் ரூபாயும், இளந்தாரி பணமும் கொடுக்க வேண்டுமென்றும், இத்தன்மம் பட்டிஸ்வரர் கட்டளையாகத் தொடர்ந்து செய்துவரவேண்டுமென்றும் கந்தசாமியார் சிஷ்யர் வேலாயுதம் பிள்ளைக்கும், ஆறுமுகம் பிள்ளைக்கும் சிறுகுடி வெள்ளாளர் செப்புப்பட்டயம் எழுதிக்கொடுத்துள்ளனர்.

இத்தன்மத்தை சிறுகுடி வெள்ளாளர் அனைவரும் சேர்ந்து கூடிப்பேசி அவர்களின் சார்பாக ப. ராமநாதபிள்ளை, ப. குமாரசாமி பிள்ளை, ப. தருமலிங்கம் பிள்ளை, ப. நமச்சிவாயம் பிள்ளை, ப. ஈஸ்வரமூர்த்தி பிள்ளை ஆகிய ஐவர் வழங்கியதாக செப்பேட்டின் இறுதியில் பொறிக்கப்பட்டுள்ளது. செப்பேட்டின் இறுதியில் குறிப்பிடப்படும் ஐவரும் உடன்பிறந்த சகோதரர்கள் என்பது அவர்களின் பெயருக்கு முன் “ப” என தந்தையின் முதலெழுத்து பொறிக்கப்பட்டுள்ளதைக் கொண்டு அறியமுடிகிறது.

23. மோதிரங்கள்

கருவூர் அமராவதி ஆற்றங்கரையில் சங்க காலத்தைச் சேர்ந்த இரண்டு மோதிரங்கள் கண்டறியப்பட்டுள்ளன. பொன்னாலும், வெள்ளியாலும் செய்யப்பட்ட அம்மோதிரங்களில் பண்டைத் தமிழ் எழுத்துக்கள் பொறிக்கப்பட்டுள்ளன. பொன் மோதிரத்தின் எடை 3.72 கி. இம்மோதிரத்தின் மீது “ஊபாஆன்” என்றும், வெள்ளி மோதிரத்தின் மீது “தித்தன்” என்றும் பொறிக்கப்பட்டுள்ளது. சங்க காலத்தில் உறையூரில் தித்தன் என்ற சோழ மன்னன் ஆட்சி செய்துள்ளமை குறிப்பிடத்தக்கதாகும். “நொச்சி வேலித் தித்தன்” என்று அகநானூறு (பாடல் : 22) குறிப்பிடுகின்றது. இம்மோதிரங்களின் காலம் கி.பி. 1-ஆம் நூற்றாண்டாகும்.

அமராவதி ஆற்றங்கரையில் கிடைத்த மற்றொரு பொன் மோதிரம் 15.6 கிராம் எடையுள்ளது. அதன் முகப்பில் 25 மி.மீ. நீளமும் 15 மி.மீ அகலமும் கொண்ட குழிவான நீள்வட்டத்தில் ஒரு ஆணும், ஒரு பெண்ணும் இணைந்து நிற்கும் நிலையில் பொறிக்கப்பட்டுள்ளது. கி.பி. 1-ஆம் நூற்றாண்டைச் சேர்ந்த இம்மோதிரத்தில் பொறிக்கப்பட்ட சிற்பம் காலத்தால் முற்பட்டது. சங்ககால சிற்பக்கலைக்குக் கிடைத்த முதல் புறச்சான்றாக இது கருதப்படுகின்றது.

அமராவதி ஆற்றங்கரையில் கிடைத்த மற்றொரு வெள்ளி மோதிரத்தில் “பேர் அவதான்” என்று பண்டைத்தமிழ் எழுத்துக்கள் பொறிக்கப்பட்டுள்ளன. பேர் அவதான் என்பது பேரறிஞன் என்று தொல்லியல் அறிஞர்கள் பொருள் கூறுகின்றனர். மற்றொரு பொன்

மோதிரத்தில் "தாயன் ஓதலன்" என்று பண்டைத்தமிழ் எழுத்துக்கள் பொறிக்கப்பட்டுள்ளன. தாயனின் மகன் ஓதலன் என்று இதற்குப் பொருள். இப்பெயர் சங்ககால பெயராகும். தாயங்கண்ணனார் என்பவரும், ஓதல் ஆந்தையார் என்பவரும் சங்ககாலப் புலவர்களாய் இருந்துள்ளமை குறிப்பிடத்தக்கதாகும்.

14. பிற்ச்சேர்க்கை

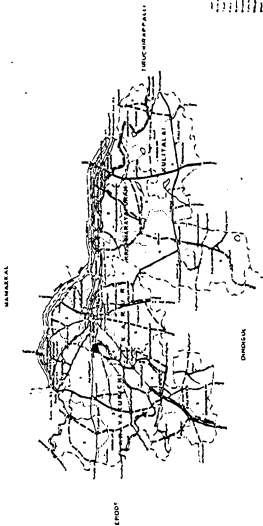
ஆ. கரூர் மாவட்ட ஈமச்சின்னங்களும், வாழ்விடப் பகுதிகளும்			
வ. எண்	ஊர் பெயர்கள்	வட்டம்	ஈமச்சின்னங்கள்/வாழ்விடப்பகுதிகள்
1.	கரூர்(ஆண்டாங்கோயில்)	கரூர்	கற்பதுக்கை மற்றும் முதுமக்கள்தாழி - வாழ்விடப்பகுதி
2.	ஆத்தூர்	கரூர்	கல்வட்டத்துடன் கூடிய கற்பதுக்கை
3.	மண்மங்கலம்	கரூர்	கல்வட்டம்
4.	ஶக்கணாத்தரிச்சி	கரூர்	கல்வட்டம் மற்றும் வாழ்விடப்பகுதி
5.	நத்தமேடு	கரூர்	கல்வட்டம் மற்றும் வாழ்விடப்பகுதி
6.	பஞ்சமாதேவி	கரூர்	வாழ்விடப்பகுதி
7.	புகழூர்	கரூர்	கல்வட்டம் மற்றும் வாழ்விடப்பகுதி
8.	புள்ளம்	கரூர்	கல்வட்டம் மற்றும் வாழ்விடப்பகுதி
9.	வேட். மங்கலம்	கரூர்	கற்பதுக்கைகளுடன் கூடிய முதுமக்கள்தாழி மற்றும் வாழ்விடப்பகுதி
10.	காருடைபாளையம்	கரூர்	கல்வட்டம், கற்குவியலுடன் கூடிய கல்வட்டம் மற்றும் வாழ்விடப்பகுதி
11.	ஆருமைக்காரன்பட்டி	கரூர்	கல்வட்டம்
12.	கேதம்பட்டி	கரூர்	கற்பதுக்கை மற்றும் முதுமக்கள்தாழி
13.	வெள்ளியானை	கரூர்	வாழ்விடப்பகுதி
14.	சைப்பிரட்டி	கரூர்	முதுமக்கள்தாழி மற்றும் வாழ்விடப்பகுதி
15.	சோழர்	கரூர்	வாழ்விடப்பகுதி
16.	திருநடுக்கடலூர்	கரூர்	வாழ்விடப்பகுதி
17.	உப்புப்பாளையம்	கரூர்	கல்வட்டம்
18.	விஜி.பி. நகர்	கரூர்	கற்குவியலுடன் கூடிய கல்வட்டம் மற்றும் வாழ்விடப்பகுதி
19.	திருக்காய்மீட்டி	கரூர்	வாழ்விடப்பகுதி
20.	சீனாண்டாங்கோயில்	கரூர்	வாழ்விடப்பகுதி மற்றும் முதுமக்கள்தாழி

21.	மேல் நெடுங்குடி	அரசலக்துறிச்சி	கல்வட்டம், கந்தலிபல்லுடன் கூடிய கல்வட்டம் மற்றும் முதுமடக்கள்தாழி
22.	கீழ்நெடுங்குடி	அரசலக்துறிச்சி	வாழ்வட்டப்பகுதி
23.	கூடலூர்	அரசலக்துறிச்சி	கல்வட்டத்தூடன் கூடிய கற்புதுக்கை
24.	மலைக்கோயிலூர்	அரசலக்துறிச்சி	கல்வட்டம், கற்புதுக்கை (ம) வாழ்வட்டப்பகுதி
25.	மலைக்கோட்டுப்புறா	அரசலக்துறிச்சி	கல்வட்டம், கந்தலிபல்லுடன் கூடிய கல்வட்டம்
26.	நாகம்பள்ளி	அரசலக்துறிச்சி	கல்வட்டம்
27.	முள்ளூர்	அரசலக்துறிச்சி	கந்தலிபல்லுடன் கூடிய கல்வட்டம், கற்புதுக்கைகூடலுடன் கூடிய முதுமடக்கள்தாழி மற்றும் வாழ்வட்டப்பகுதி
28.	ஓதம்பட்டி	அரசலக்துறிச்சி	கல்வட்டம் மற்றும் வாழ்வட்டப்பகுதி
29.	பள்ளப்பாளையம்	அரசலக்துறிச்சி	கற்புதுக்கை மற்றும் வாழ்வட்டப்பகுதி
30.	பளித்தரம்	அரசலக்துறிச்சி	கல்வட்டம் மற்றும் வாழ்வட்டப்பகுதி
31.	பரபத்தி	அரசலக்துறிச்சி	கந்தலிபல்லுடன் கூடிய கல்வட்டம்
32.	இராமக்கவுண்டிப்புறா	அரசலக்துறிச்சி	கல்வட்டத்தூடன் கூடிய கற்புதுக்கை
33.	செங்கநாடூர்	அரசலக்துறிச்சி	கந்தலிபல்லுடன் கூடிய கல்வட்டம்
34.	கொத்தப்பாளையம்	அரசலக்துறிச்சி	வாழ்வட்டப்பகுதி
35.	மேல்கோத்தம்பட்டி	அரசலக்துறிச்சி	கந்தலிபல்லுடன் கூடிய கல்வட்டம் மற்றும் வாழ்வட்டப்பகுதி
36.	கீழ்க்கோத்தம்பட்டி	அரசலக்துறிச்சி	கல்வட்டம் கந்தலிபல்லுடன் கூடிய கல்வட்டம் மற்றும் கற்புதுக்கைகூடலுடன் கூடிய முதுமடக்கள்தாழி
37.	மகாலட்சுமிபுரம்	அரசலக்துறிச்சி	கல்வட்டம்
38.	பயலப்பாளையம்	அரசலக்துறிச்சி	கந்தலிபல்லுடன் கூடிய கல்வட்டம், கல்வட்டம்
39.	கோயிலூர்	அரசலக்துறிச்சி	கல்வட்டம் மற்றும் வாழ்வட்டப்பகுதி
40.	காரப்பாளையம்	அரசலக்துறிச்சி	கல்வட்டம்
41.	வடுகலூர்	அரசலக்துறிச்சி	கந்தலிபல்லுடன் கூடிய கல்வட்டம்

42.	வாழ்நாயக்கன்பட்டி	அரவக்குறிச்சி	கல்வட்டம், முதுமக்கள்தாழி மற்றும் வாழ்வீடப்பகுதி
43.	இராமநாதபுரம்	அரவக்குறிச்சி	கல்வட்டத்தின் கூடிய கற்பதங்கை
44.	காளிப்பாளையம்	அரவக்குறிச்சி	கல்வட்டம்.
45.	வெஞ்சமக்கூடலூர்	அரவக்குறிச்சி	கல்வட்டம் மற்றும் வாழ்வீடப்பகுதி
46.	செங்காளிப்பாளையம்	அரவக்குறிச்சி	வாழ்வீடப்பகுதி
47.	தென்னிலை	அரவக்குறிச்சி	கல்வட்டம் மற்றும் வாழ்வீடப்பகுதி
48.	மாயலூர்	கிருஷ்ணராயபுரம்	கிருஷ்ணராயபுரம் கூடிய கல்வட்டம்
49.	மணவாசி	கிருஷ்ணராயபுரம்	வாழ்வீடப்பகுதி
50.	பொரணி	கிருஷ்ணராயபுரம்	கல்வட்டம் மற்றும் கற்பதங்கை
51.	புதுக்கோட்டை	கிருஷ்ணராயபுரம்	வாழ்வீடப்பகுதி
52.	பழைய செங்கோண்டி சோழபுரம்	கிருஷ்ணராயபுரம்	வாழ்வீடப்பகுதி
53.	மகாதானபுரம் *	கிருஷ்ணராயபுரம்	வாழ்வீடப்பகுதி
54.	மேட்டுத்திருக்காம்புலியூர்	கிருஷ்ணராயபுரம்	வாழ்வீடப்பகுதி
55.	ஆத்தத்தம்	குளித்தலை	வாழ்வீடப்பகுதி
56.	வைகைநல்லூர் (குண்டி அங்கலாறை)	குளித்தலை	வாழ்வீடப்பகுதி
57.	குறும்பநத்தம்	குளித்தலை	வாழ்வீடப்பகுதி
58.	கோட்டைப்பட்டி	குளித்தலை	வாழ்வீடப்பகுதி
59.	கூடலூர்	குளித்தலை	வாழ்வீடப்பகுதி
60.	நல்லூர்	குளித்தலை	வாழ்வீடப்பகுதி

KARUR DISTRICT

Scale - 2,50,000



Year	1921	1931	1941	1951	1961
Total Length (km)	1,200	1,800	2,500	3,200	4,000
Main Roads (km)	300	400	500	600	700
Other Roads (km)	900	1,400	2,000	2,600	3,300
Percentage of Main Roads	25%	22%	20%	19%	18%

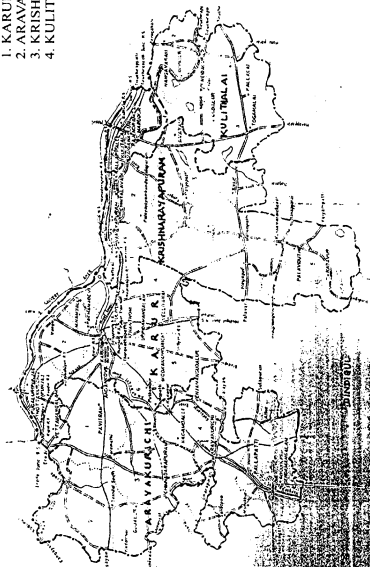
REFERENCE

1. Survey of India, Topographical Sheets Nos. 45, 46, 47, 48, 49, 50, 51, 52, 53, 54, 55, 56, 57, 58, 59, 60, 61, 62, 63, 64, 65, 66, 67, 68, 69, 70, 71, 72, 73, 74, 75, 76, 77, 78, 79, 80, 81, 82, 83, 84, 85, 86, 87, 88, 89, 90, 91, 92, 93, 94, 95, 96, 97, 98, 99, 100.
2. Survey of India, Statistical Tables.
3. Survey of India, District Gazetteers.
4. Survey of India, District Maps.
5. Survey of India, District Directories.
6. Survey of India, District Handbooks.
7. Survey of India, District Reports.
8. Survey of India, District Journals.
9. Survey of India, District Magazines.
10. Survey of India, District Newsletters.

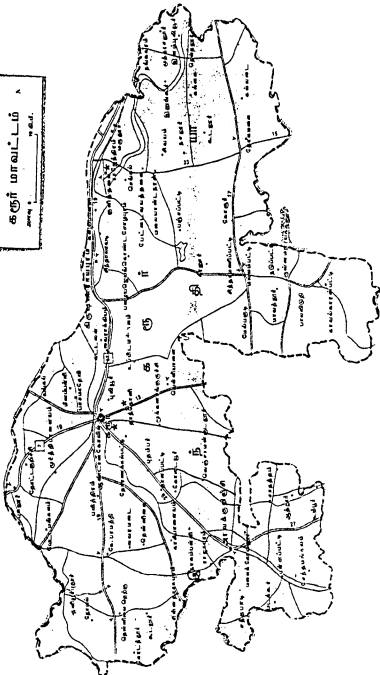
NAMAKKAL

KARUR DISTRICT
TALUKS

1. KARUR
2. ARAVAKKURICHI
3. KRISHNARAYAPURAM
4. KULITHALAI



கனூர் மாவட்டம் A
 அளவு 1 : 100,000



உயிர் எழுத்துக்கள்

கே	வ	ழ	வ	அ
க	க	க	க	ங
உ	உ	ஐ	ஊ	ஞ
ச	ச	ச	ச	ண
ட	ட	ட	ட	ண
த	த	த	த	ந
ப	ப	ப	ப	ழ
ய	ய	ய	ய	ஃ
ஶ	ஶ	ஶ	ஶ	க்ஷ
ஸ	ஸ	ஸ	ஸ	க்ஷ

2, 3, 4, என்பன வர்க்க எழுத்துக்களை ஒளி பெயர்க்கக் குறிக்கப்பட்டுள்ளன. கிரந்தத்தில் கூட்டெழுத்துக்களாக வருபவற்றைப் பிரித்துத் தனித்தனி எழுத்துக்களாகக் கொடுக்கலாம்.

கிரந்த எழுத்துக்களும்
கிரந்த நிகரான ஒலிபெயர்ப்புடைய
தமிழ் எழுத்துக்களும்

உயிர் எழுத்துக்கள்

கே	சு	கூ	உ	ஃ
க	சு	கூ	உ	ஃ
உ	உ	உ	உ	ஃ
உ	உ	உ	உ	ஃ
ஶ	ஶ	ஶ	ஶ	ஶ
ஶ	ஶ	ஶ	ஶ	ஶ
ஶ	ஶ	ஶ	ஶ	ஶ
ஶ	ஶ	ஶ	ஶ	ஶ

தமிழி (பிராமி) எழுத்து அட்டவணை

கி.மு. 3 - கி.பி. 3ஆம் நூற்றாண்டு

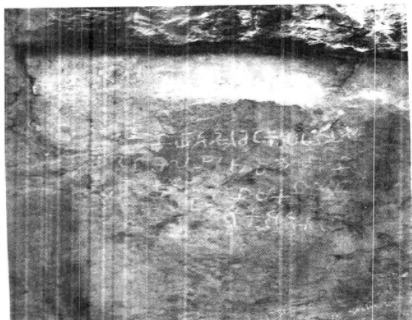
	அ	ஆ	இ	ஈ	உ	ஊ	எ	ஏ	ஐ	ஔ	ஶ
க	𑌕	𑌖	𑌗	𑌘	𑌙	𑌚	𑌛	𑌜	𑌝	𑌞	𑌟
ங	𑌠	𑌡	𑌢	𑌣	𑌤	𑌥	𑌦	𑌧	𑌨	𑌩	𑌪
ச	𑌫	𑌬	𑌭	𑌮	𑌯	𑌰	𑌱	𑌲	𑌳	𑌴	𑌵
ஞ	𑌶	𑌷	𑌸	𑌹	𑌺	𑌻	𑌼	𑌽	𑌾	𑌿	𑍀
ட	𑍁	𑍂	𑍃	𑍄	𑍅	𑍆	𑍇	𑍈	𑍉	𑍊	𑍋
ண	𑍌	𑍍	𑍎	𑍏	𑍐	𑍑	𑍒	𑍓	𑍔	𑍕	𑍖
த	𑍗	𑍘	𑍙	𑍚	𑍛	𑍜	𑍝	𑍞	𑍟	𑍠	𑍡
ந	𑍢	𑍣	𑍤	𑍥	𑍦	𑍧	𑍨	𑍩	𑍪	𑍫	𑍬
ப	𑍭	𑍮	𑍯	𑍰	𑍱	𑍲	𑍳	𑍴	𑍵	𑍶	𑍷
ம	𑍸	𑍹	𑍺	𑍻	𑍼	𑍽	𑍾	𑍿	𑎀	𑎁	𑎂
ய	𑎃	𑎄	𑎅	𑎆	𑎇	𑎈	𑎉	𑎊	𑎋	𑎌	𑎍
ர	𑎎	𑎏	𑎐	𑎑	𑎒	𑎓	𑎔	𑎕	𑎖	𑎗	𑎘
ல	𑎙	𑎚	𑎛	𑎜	𑎝	𑎞	𑎟	𑎠	𑎡	𑎢	𑎣
வ	𑎤	𑎥	𑎦	𑎧	𑎨	𑎩	𑎪	𑎫	𑎬	𑎭	𑎮
ஶ	𑎯	𑎰	𑎱	𑎲	𑎳	𑎴	𑎵	𑎶	𑎷	𑎸	𑎹
ஐ	𑎺	𑎻	𑎼	𑎽	𑎾	𑎿	𑏀	𑏁	𑏂	𑏃	𑏄
ஔ	𑏅	𑏆	𑏇	𑏈	𑏉	𑏊	𑏋	𑏌	𑏍	𑏎	𑏏

தமிழ் எழுத்து அட்டவணை

கி.பி. 10ஆம் நூற்றாண்டு

அ	ஆ	இ	ஈ	உ	ஊ	எ	ஏ	ஐ	ஒ	ஔ
஀	஁	ஂ	ஃ	஄	அ	ஆ	இ	ஈ	உ	ஊ
க	கா	கி	கீ	கு	கூ	கெ	கே	கை	கொ	கோ
ங	ஙா	ஙி	ஙீ	ஙு	ஙூ	ஙெ	ஙே	ஙை	ஙொ	ஙோ
ச	சா	சி	சீ	சு	சூ	செ	சே	சை	சொ	சோ
ஞ	ஞா	ஞி	ஞீ	ஞு	ஞூ	ஞெ	ஞே	ஞை	ஞொ	ஞோ
ட	டா	டி	டீ	டு	டூ	டெ	டே	டை	டொ	டோ
த	தா	தி	தீ	து	தூ	தெ	தே	தை	தொ	தோ
ந	நா	நி	நீ	நு	நூ	நெ	நே	நை	நொ	நோ
ப	பா	பி	பீ	பு	பூ	பெ	பே	பை	பொ	போ
ம	மா	மி	மீ	மு	மூ	மெ	மே	மை	மொ	மோ
ய	யா	யி	யீ	யு	யூ	யெ	யே	யை	யொ	யோ
ர	ரா	ரி	ரீ	ரு	ரூ	ரெ	ரே	ரை	ரொ	ரோ
ல	லா	லி	லீ	லு	லூ	லெ	லே	லை	லொ	லோ
வ	வா	வி	வீ	வு	வூ	வெ	வே	வை	வொ	வோ
ழ	ழா	ழி	ழீ	ழு	ழூ	ழெ	ழே	ழை	ழொ	ழோ
ள	ளா	ளி	ளீ	ளு	ளூ	ளெ	ளே	ளை	ளொ	ளோ
ற	றா	றி	றீ	று	றூ	றெ	றே	றை	றொ	றோ
ள	ளா	ளி	ளீ	ளு	ளூ	ளெ	ளே	ளை	ளொ	ளோ

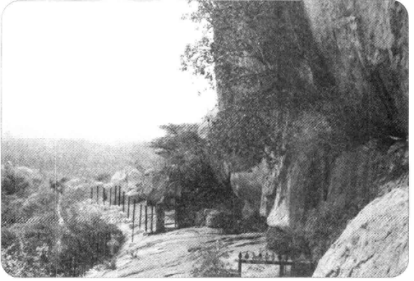
கருர் மாவட்டம்



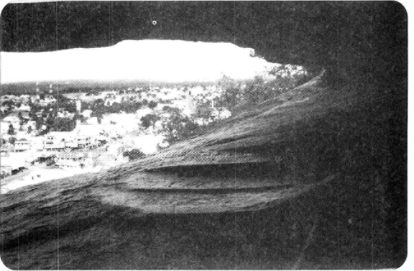
புகலிமலை பண்டைத் தமிழ்க் (தமிழ் - பிராமி) கல்வெட்டு
கி.பி. 1 - 3-ஆம் நூற்றாண்டு



அய்யர்மலை பண்டைத் தமிழ்க் (தமிழ் - பிராமி) கல்வெட்டு
கி.பி. 1 - 3-ஆம் நூற்றாண்டு

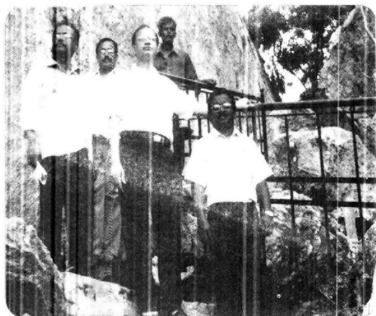
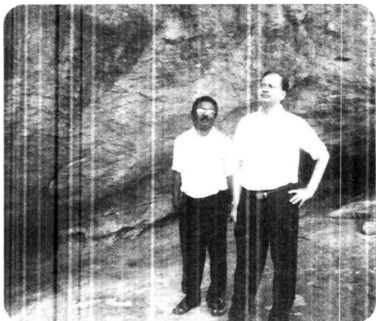


புகலிமலை பண்டைத் தமிழ்க் கல்வெட்டுகள் உள்ள இடம்

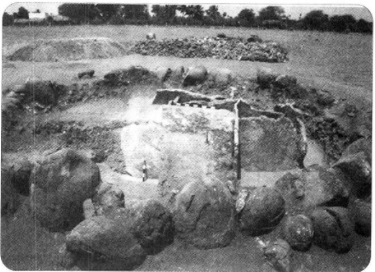


புகலிமலை சமணர் படுக்கைகள்

முதன்மைச் செயலாளர் (ம) ஆனையர் ஆய்வு

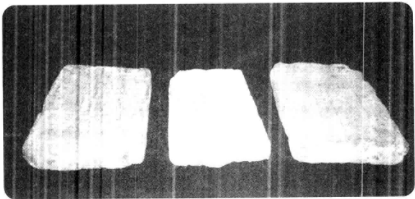
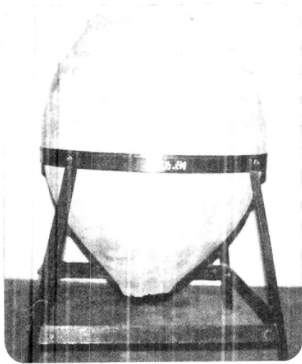


நெடுங்கூர் பெருங்கற்கால சமச்சின்னங்கள்
 கி.மு. 3 - 1-ஆம் நூற்றாண்டு
 (அகழாய்விற்கு முன்)



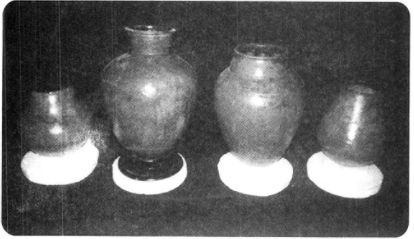
(அகழாய்விற்குப் பின்)

முதுமக்கள் தாழி, கி.மு. 3-1-ஆம் நூற்றாண்டு
சின்னாண்டாங்கோயில்

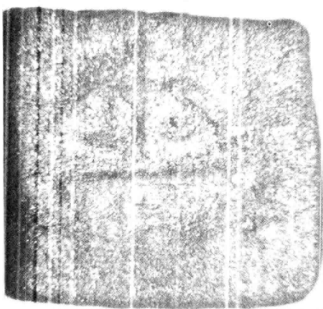


செங்கற்கள், கருர் கி.பி. 1-3-ஆம் நூற்றாண்டு

சங்ககால மட்பாண்டங்கள், கரூர்,
கி.பி. 1-3-ஆம் நூற்றாண்டு

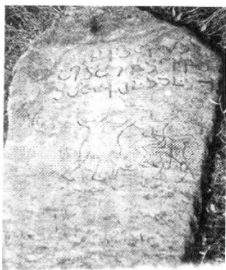


சங்ககால சேர் காககள். கரு கி.பி. 100-ஆம் நூற்றாண்டு

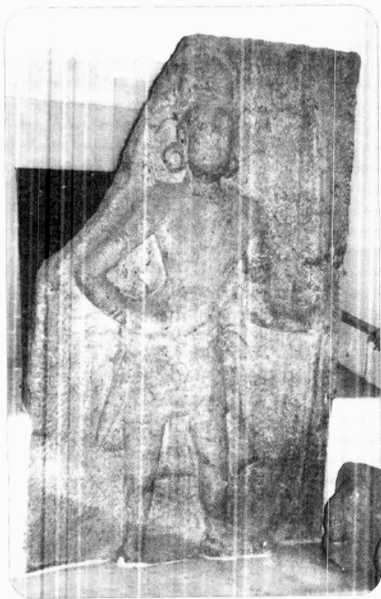




தலைப்பலி நடுகல், புஞ்சைப் புகலூர்,
கி.பி. 12-ஆம் நூற்றாண்டு



குதிரை குத்திப்பட்டான் நடுகல், தோகைமலை,
கி.பி. 9-ஆம் நூற்றாண்டு



தென்னிலை நடுகல் : கி.பி. 12-ஆம் நூற்றாண்டு



கண்டராதித்தன் கல்வெட்டு, வடசேரி,
கி.பி. 10-ஆம் நூற்றாண்டு

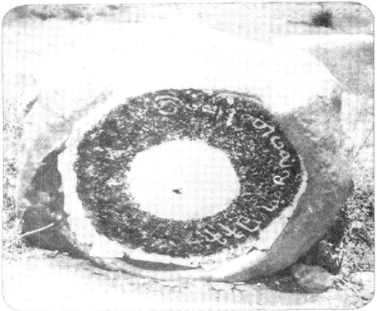
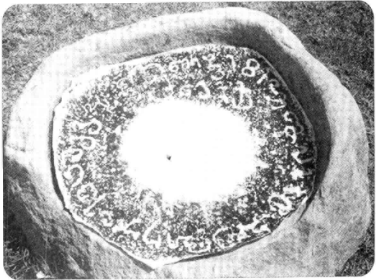


வீரஇராசேந்திரன் கல்வெட்டு, வேட்டமங்கலம்,
கி.பி. 13-ஆம் நூற்றாண்டு

கருவூர் நடுகல் : கி.பி. 12-ஆம் நூற்றாண்டு



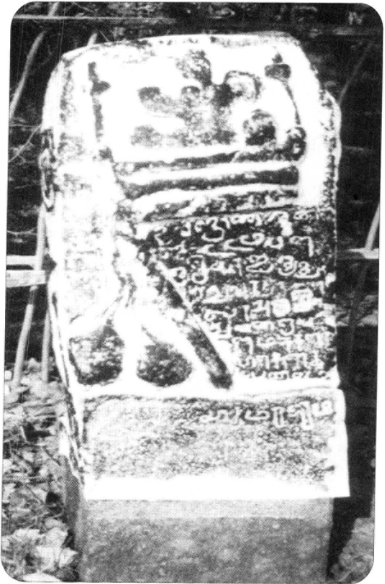
செக்குக் கல்வெட்டு, வெள்ளியணை, கி.பி. 10-ஆம் நூற்றாண்டு



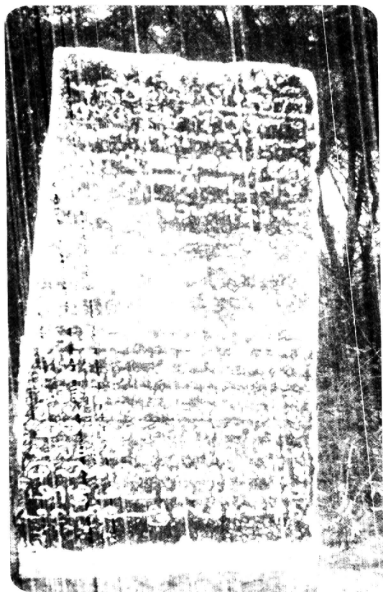
செக்குக் கல்வெட்டு, கூடலூர், கி.பி. 10-ஆம் நூற்றாண்டு



வணிகக்குழுக் கல்வெட்டு, கோட்டைப்பட்டி,
கி.பி. 10-ஆம் நூற்றாண்டு

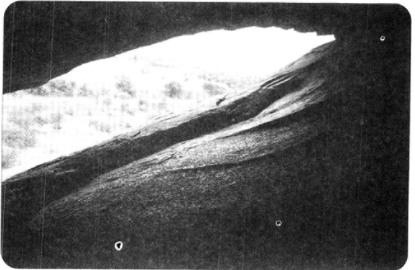
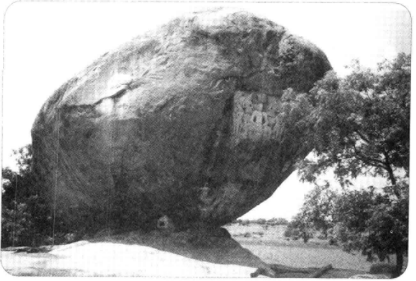


வளஞ்சியர் அய்நாற்றுவர் வணிகக்குழுக் கல்வெட்டு,
நங்கவரம், கி.பி. 10-ஆம் நூற்றாண்டு



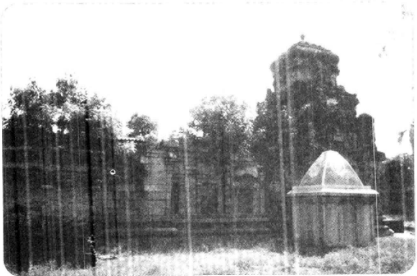
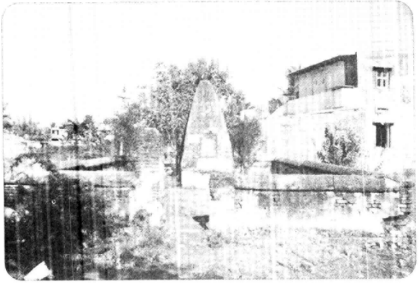
வளஞ்சிபர் அபநாரற்றுவர் வணிகக்குடல் கூலொட்டு.
முன்னர் கி.பி 11-ஆம் நூற்றாண்டு

வைகைநல்லூர் சமணர்ப் படுக்கைகள்
கி.பி. 1-3-ஆம் நூற்றாண்டு



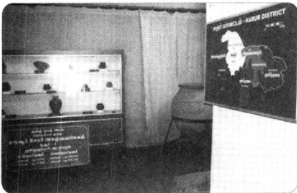
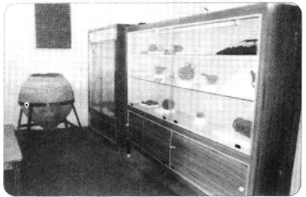
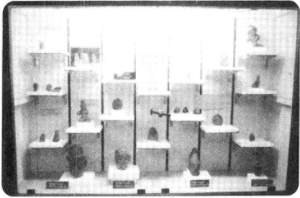
தீண்டாக்கல் சமணர்ப் படுக்கைகள், கி.பி. 1-3-ஆம் நூற்றாண்டு

ராயனார் போர் வீரர் நினைவுச் சின்னம்,
கி.பி. 1783-ஏப்ரல் மாதம்



திருமுக்கடலூர் மதுராந்தகப்பீஸ்வரர் கோயில்

கருவூர் சேரர் அகழ்வைப்பகம்

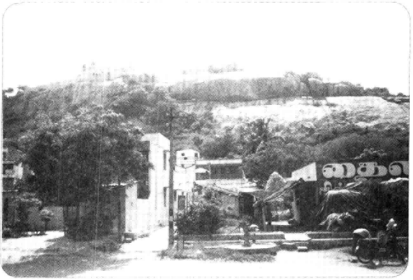


உலகமரபு வார விழா
 கருர் மாவட்ட ஆட்சியர் ந. முருகாந்தம், இலுய., பங்கேற்பு

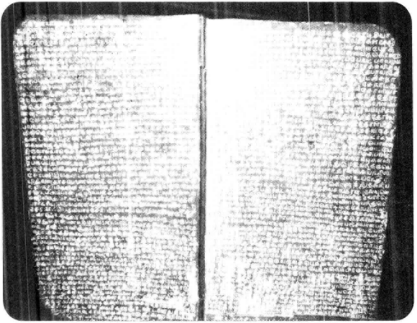


கருர் கல்லூரி மாணவர்களுக்கு கல்வெட்டுப் பயிற்சி

புகலிமலை சமணர்ப்படுக்கை தமிழ்-பிராமிக் கல்வெட்டு
நினைவுச்சின்னம்



புகலிமலை சமணர்ப்படுக்கை - மாணவர்கள் உழுவார்ப்பணி



செப்புப்பட்டயம், பேரூர்
கி.பி. 18-ஆம் நூற்றாண்டு



கண்மாய்க் கல்வெட்டு வெள்ளியணை
கி.பி. 10-ஆம் நூற்றாண்டு



குதிரை குத்திப்பட்டான் நடுகல்



வெள்ளி முத்திரைக் காசு, கரூர்,
கி.மு. 4-ஆம் நூற்றாண்டு